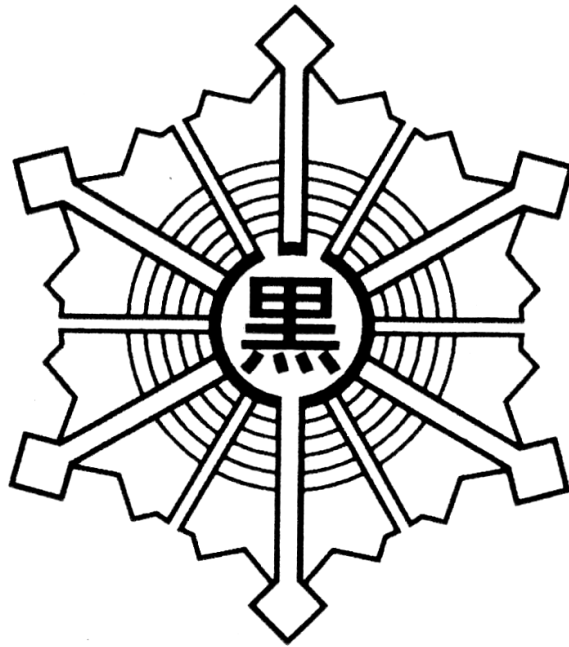


平成29年版

# 消 防 概 況



黒川地域行政事務組合消防本部

# は し が き

この消防概況は、平成28年度(中)における黒川地域行政事務組合消防本部管内の消防業務及び消防現状を収録し編さんしたものであり、今後の消防防災行政の合理的な運営と消防力の充実強化の参考に資するとともに、消防行政の実態を広く一般に紹介し防火思想の高揚を図ることを目的として作成したものであります。

本書より消防の実態をご理解頂ければ幸いです。

平成29年6月

黒川地域行政事務組合消防本部

# 目 次

黒川地域行政事務組合管轄区域図	1
消防機関の位置	2

## 【総 務】

1. 黒川消防の沿革	3～7
2. 消防本部・署所の概要	8
3. 平成29年度消防予算（当初）	9
4. 組織機構	10
5. 消防力の現勢	11
6. 消防力の整備指針と現有消防力との比較	12
7. 消防職員の年齢構成	12
8. 消防職員の勤続年数	13
9. 消防職員の定数・現員数及び配置状況	14
10. 消防職員技術資格状況	15
11. 消防職員の学校教育派遣状況	16

## 【予 防】

1. 工事種別建築同意処理状況	17
2. 月別建築同意処理状況	17
3. 年度別建築同意処理状況	17
4. 市町村別用途別建築同意処理状況	18
5. 市町村別防火対象物数（棟別）	19
6. 防火対象物立入検査実施件数	20
7. 防火管理者選任及び消防計画届出状況・定期点検対象物状況	21
8. 防火対象物の階層別・面積別数	22
9. 用途別消防用設備等の設置状況	23
10. 危険物施設数の状況	24
11. 危険物施設の立入検査実施件数	24
12. 危険物事務処理状況	25
13. 数量別施設数	25
14. 対外指導別実施状況	26
15. 年度別対外指導総計	26

## 【警 防】

1. 消防車両等の現有状況	27
2. 消防機器材の現有状況	28～31
3. 市町村別消防水利現況	32
4. 警防活動状況	33

## 【通 信】

1. 通信系統図	34
2. 通信施設の状況	35～36
3. 無線設備の配置状況	37～38
4. 機器構成図（システム系統図）	39
5. 119番受付状況（月別）	40
6. 119番受付状況（市町村別）	40
7. 119番受付状況（電話別）	40

8.	I P 電話からの119番受付状況（市町村別）	40
9.	災害情報案内ダイヤル利用状況	40
10.	月別気象状況	41

### 【火 災】

1.	年次別火災概況	42～43
2.	火災総括表	44
3.	市町村別月別出火状況	45
4.	火災種別月別出火状況	45
5.	市町村別曜日別出火状況	46
6.	火災種別曜日別出火状況	46
7.	市町村別出火率と一世帯当たりの損害額	47
8.	用途別建物火災状況	47
9.	火災の出火時刻別状況	48
10.	出火原因別の出火件数	49

### 【救 急】

1.	年次別救急状況	50～51
2.	救急総括表	52
3.	事故種別月別出場状況	53
4.	事故種別市町村別出場状況	54
5.	事故種別傷病程度別搬送人員状況	55
6.	発生場所別搬送人員状況	55
7.	覚知別出場状況	56
8.	不搬送状況	56
9.	事故種別曜日別出場状況	57
10.	事故種別現場到着所要時間別出場状況	58
11.	事故種別収容所要時間別搬送人員状況	58
12.	救急隊員の行った応急処置の状況	59
13.	心肺蘇生状況	60
14.	年齢・性別搬送状況	61
15.	診療科目別搬送人員状況	62
16.	曜日別管内管外搬送人員状況	63
17.	覚知時間別管内管外搬送人員状況	64
18.	管内管外別医療機関搬送状況	64
19.	年次別自動車専用道救急状況	65
20.	救命講習普及啓発活動状況	66
21.	年次別救命講習普及啓発活動状況	67

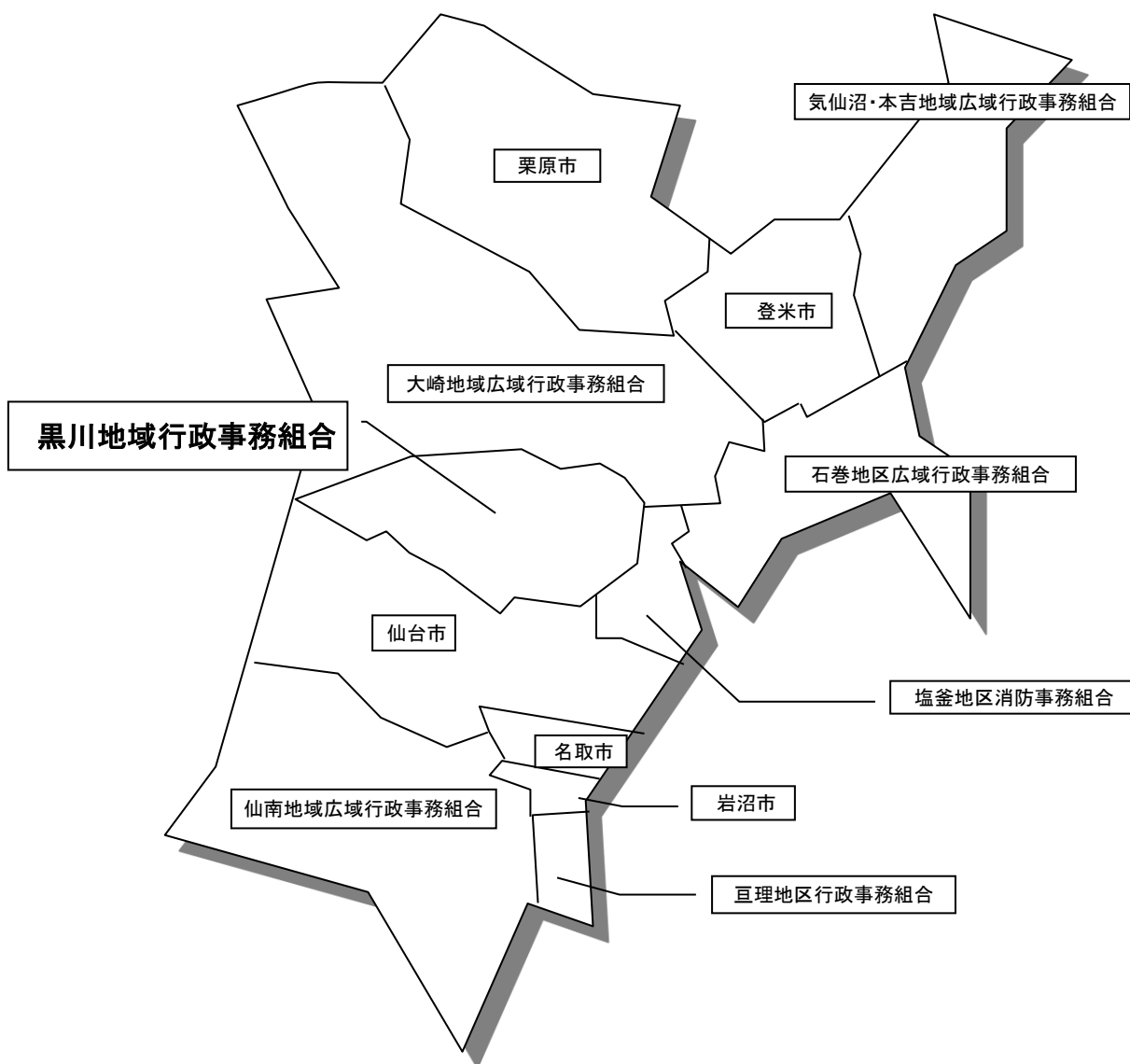
### 【救 助】

1.	年次別救助出場状況	68
2.	事故種別月別救助出場・活動状況	69
3.	事故種別月別救助人員状況	70
4.	事故種別市町村別救助出場・活動状況	71
5.	事故種別市町村別救助人員状況	71
6.	救出所要時間状況	72
7.	傷病程度別状況	72
8.	時間帯別救助出場状況	73

# 総務



# 黒川地域行政事務組合管轄区域図

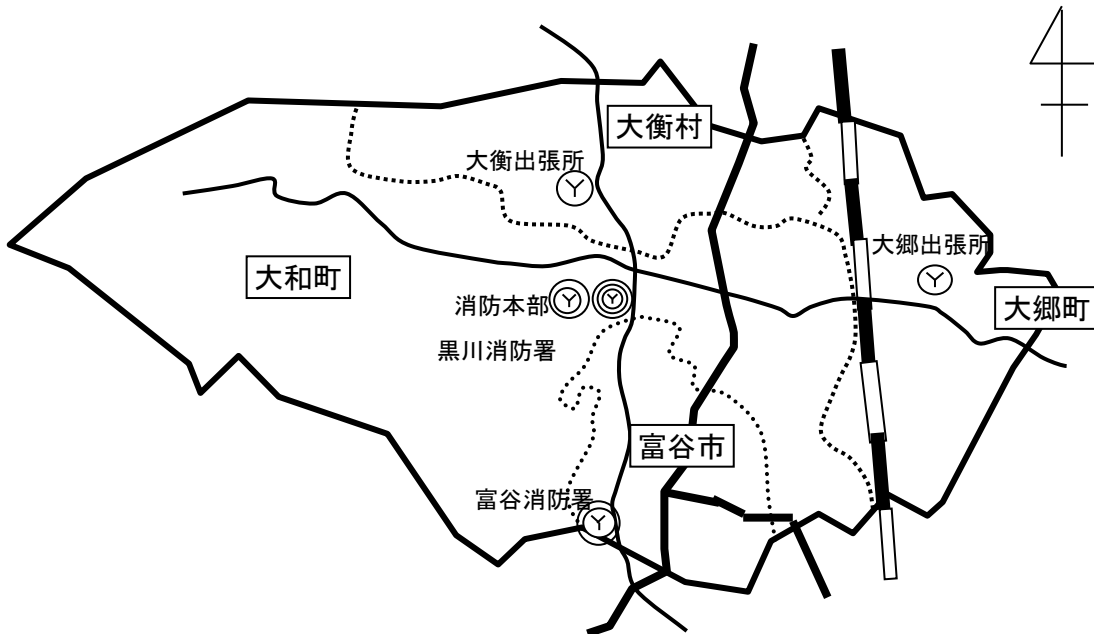


## 消防機関の位置

### 管内面積及び世帯数・人口

(平成29年4月1日現在)

区分	面積 (km <sup>2</sup> )	世帯数	人口 (人)
富谷市	49.18	18,777	52,484
大和町	225.49	11,498	28,672
大郷町	82.01	2,751	8,324
大衡村	60.32	1,999	5,848
計	417.00	35,025	95,328



### 消防本部・署所の所在地

所属	所在地	電話番号	
消防本部	黒川郡大和町吉田字北谷地12番地	022 (345) 4161	
黒川消防署	黒川郡大和町吉田字北谷地12番地	022 (345) 4161	
	大郷出張所	黒川郡大郷町中村字東要害11番地の6	022 (359) 3150
	大衡出張所	黒川郡大衡村大衡字一本木21番地20	022 (345) 0900
富谷消防署	富谷市富ヶ丘一丁目20番1号	022 (358) 5474	

# 1. 黒川消防の沿革

- 昭和46年 10月 14日 黒川地区消防事務組合設立
- 昭和47年 3月 7日 消防職員定数「37名」に制定  
4月 15日 政令指定を受ける  
9月 1日 消防本部設置（大和町役場内）  
9月 20日 職員1名採用  
12月 1日 職員8名採用
- 昭和48年 1月 8日 職員1名採用  
3月 9日 消防ポンプ車1台購入  
3月 16日 職員2名採用  
3月 20日 職員8名採用  
3月 20日 消防専用無線開局  
3月 29日 指令車1台、救急自動車1台購入  
3月 31日 消防庁舎落成開庁、消防業務開始  
（指令車1台、ポンプ車1台、救急車1台、職員20名）  
消防長に管理者大和町長浅野多一郎氏就任  
4月 1日 職員2名採用  
4月 1日 消防相互応援協定を締結（1市5町2組合1団体）  
8月 1日 救急業務開始、救急専用無線開局、職員10名採用  
11月 20日 水槽付きポンプ自動車1台購入配置  
12月 1日 職員2名採用
- 昭和49年 3月 30日 救急指令装置新設工事落成  
4月 1日 職員2名採用総員36名
- 昭和50年 4月 1日 職員2名採用、消防特別救助隊発足（11名）  
9月 5日 消防職員定数「44名」に改正
- 昭和51年 4月 1日 職員7名採用総員44名  
4月 11日 黒川消防発足3周年記念式典挙行  
5月 13日 消防連絡車1台、小型動力ポンプ1台購入配置  
9月 6日 消防職員定数「51名」に改正  
9月 18日 日本損害保険協会より消防ポンプ車1台寄贈を受ける  
10月 20日 黒川消防署大郷出張所落成開庁  
（ポンプ車1台、職員6名）  
12月 9日 東北自動車道供用に伴う救急業務開始
- 昭和52年 4月 1日 職員6名採用総員50名  
6月 25日 消防指令車を購入（更新）本部に設置  
7月 15日 整備庫工事完成  
12月 20日 救助工作車1台購入本署に配置  
12月 20日 訓練塔工事完成
- 昭和53年 2月 10日 消防職員定数「60名」に改正  
4月 1日 職員4名採用総員54名  
4月 23日 黒川消防発足5周年記念式典挙行  
5月 10日 消防査察車1台購入本署に配置  
5月 30日 補助訓練塔工事完成  
6月 9日 消防ポンプ自動車1台購入本署に配置  
6月 12日 宮城県沖地震（マグニチュード7.4）  
11月 30日 屋内洗車場工事完成
- 昭和54年 2月 1日 黒川消防音楽隊発足（22名）  
2月 1日 消防本部旗制定  
2月 13日 消防職員定数「70名」に改正  
4月 1日 消防長に菅原敏夫氏就任、職員4名採用



- 昭和54年 5月 7日 消防広報車1台購入本署に配置  
6月 30日 消防ポンプ自動車1台購入本署に配置  
11月 30日 消防庁舎北側増築工事完成
- 昭和55年 4月 1日 職員5名採用総員63名  
5月 25日 高田訓練場整備完了  
9月 2日 水槽付きポンプ自動車1台購入本署に配置  
10月 1日 黒川消防署富谷出張所落成開庁  
(水槽付きポンプ自動車1台、職員6名)  
11月 5日 日本防火協会より防火広報車1台寄贈を受け本署に配置
- 昭和56年 4月 1日 職員3名採用総員65名  
4月 28日 消防連絡車1台購入大郷出張所に配置  
4月 30日 ポンプ積載車1台購入本署に配置
- 昭和57年 2月 1日 救急車1台購入(更新)本署に配置  
4月 1日 職員2名採用総員67名  
4月 3日 職員1名採用総員68名
- 昭和58年 1月 31日 消防ポンプ自動車1台購入(更新)本署に配置  
4月 1日 職員3名採用総員71名  
4月 27日 仙台北部で大規模な林野火災発生  
～ 28日 当管内富谷町、大和町で防ぎよ活動  
8月 30日 日本消防協会より広報車1台寄贈を受け本部に配置  
9月 6日 救急業務用地図等検索装置設置  
10月 17日 管理者に大和町長木幡恒雄氏就任  
11月 8日 黒川消防発足10周年記念式典挙行
- 昭和59年 9月 24日 日本消防協会より救急車1台寄贈(更新)を受け本署に配置
- 昭和60年 9月 23日 日本損害保険協会より消防ポンプ自動車1台寄贈を受け富谷出張所に配置
- 昭和61年 4月 1日 消防長に村元敏一氏就任  
8月 5日 台風10号豪雨洪水被害甚大
- 昭和62年 11月 1日 東北自動車道宮城県消防相互応援協定を締結(3市4組合)
- 昭和63年 2月 25日 宮城県共済農業協同組合連合会より救急車1台寄贈(更新)を受け  
本署に配置  
3月 7日 黒川消防発足15周年記念式典挙行
- 平成元年 9月 11日 水槽付きポンプ自動車購入(更新)富谷出張所に配置  
消防職員定数「75名」に改正  
11月 15日 消防査察車購入(更新)本署に配置
- 平成2年 7月 11日 大和町富谷土地整理組合より消防ポンプ自動車1台寄贈(更新)を受け  
本署に配置  
9月 12日 日本消防協会より救急車1台寄贈(更新)を受け本署に配置  
(旧救急車を調査車として本署に配置)  
9月 28日 日本防火協会より防火広報車1台寄贈(更新)を受け本部に配置  
12月 20日 消防資材搬送車を購入本署に配置
- 平成3年 4月 1日 一部事務組合複合化により黒川地域行政事務組合設立  
4月 1日 職員2名黒川地域行政事務組合総務課に異動  
4月 1日 職員3名採用総員71名  
7月 12日 消防指令車購入(更新)  
7月 17日 積載2号車購入(更新)大郷出張所に配置

- 平成4年 1月 31日 宮城県共済農業協同組合連合会より救急車1台寄贈（更新）を受け本署に配置  
旧車両を指揮車として本署に配置  
4月 1日 職員1名採用総員71名  
4月 1日 宮城県広域消防相互応援協定を締結（県内12消防本部）  
4月 1日 宮城県広域航空消防相互応援協定を締結（県・県内12消防本部）  
10月 29日 日本損害保険協会より化学消防ポンプ自動車1台寄贈を受け本署に配置
- 平成5年 4月 1日 消防緊急通信指令施設更新  
4月 1日 職員6名採用総員75名  
5月 27日 本部庁舎二階改修工事  
6月 3日 消防緊急通信指令施設開設記念式及び祝賀会（黒川消防発足20年）  
7月 14日 査察1号車購入（更新）  
8月 24日 日本消防協会より携帯無線機5基寄贈を受ける  
9月 30日 消防職員定数「105名」に改正  
11月 19日 普通ポンプ自動車購入（黒消1号車・更新）大郷出張所配置
- 平成6年 4月 1日 職員12名採用総員86名  
5月 18日 救急救命士第1期生誕生
- 平成7年 2月 7日 高規格救急自動車1台購入（救急3・更新）  
2月 24日 県防災ヘリコプターを使用した大規模特殊災害時における広域航空消防応援に関する協定を締結（県・県内12消防本部）  
3月 28日 大衡出張所庁舎落成式(防災ヘリコプター臨時ヘリポート併設)  
4月 1日 大衡出張所業務開始  
4月 1日 職員5名採用総員91名  
10月 11日 大型水槽1号車購入（増強）
- 平成8年 4月 1日 職員6名採用総員97名  
10月 30日 補助訓練塔移設
- 平成9年 4月 1日 消防長に菅野裕氏就任  
4月 1日 職員3名採用総員100名  
12月 22日 高規格救急自動車1台購入（救急1・更新）
- 平成10年 3月 18日 連絡1号車購入 富谷出張所配置  
3月 30日 富谷出張所移転新築庁舎落成式  
4月 1日 富谷出張所新庁舎にて業務開始、救急1号車を配置し救急業務開始
- 平成11年 1月 12日 救助工作車購入（更新）本署に配置  
2月 12日 消防広報車購入（更新）本署に配置  
4月 1日 消防長に三野宮定夫氏就任  
4月 1日 職員3名採用総員102名  
9月 9日 第一回救急標語コンクール実施（表彰式）  
12月 14日 水槽付きポンプ自動車購入（更新）富谷出張所に配置
- 平成12年 4月 1日 職員3名採用総員104名  
10月 1日 黒川郡東部地域救急支援活動開始  
12月 20日 高規格救急自動車購入（更新）
- 平成13年 4月 1日 消防職員定数「113名」に改正  
4月 1日 職員3名採用総員106名  
5月 29日 消防連絡車購入（増強）本部に配置
- 平成14年 4月 1日 職員2名採用総員108名  
8月 21日 2002年W杯サッカー 消防・救急警戒により消防庁長官褒状受賞  
12月 16日 指揮1号車購入（更新）本署に配置

- 平成15年 1月 10日 水難救助用ゴムボート・ウエットスーツ配備  
 3月 30日 大郷出張所移転新築庁舎開所式  
 4月 1日 消防長に磯部利彦氏就任  
 4月 1日 大郷出張所新庁舎にて業務開始、救急3号車を配置し救急業務開始  
 4月 1日 職員1名採用総員108名  
 7月 26日 宮城県北部連続地震発生（黒消水槽1号車隊2名、給水の為大崎地域へ応援出場）  
 9月 10日 黒川消防発足30周年記念誌発行
- 平成16年 1月 5日 県内広域消防応援出動（平成15年7月26日からの宮城県北部連続地震時）に伴い、平成15年度消防庁長官褒状受賞  
 3月 25日 高規格救急自動車1台購入（救急6号車） 大郷出張所に配置  
 4月 1日 職員2名採用総員110名  
 4月 1日 消防組織法に基づく緊急消防援助隊の登録  
 10月 25日 黒川消防本部第一号気管挿管認定救命士誕生
- 平成17年 4月 1日 消防長に三野宮定夫氏就任  
 4月 1日 危機管理担当部署を新たに設置
- 平成18年 1月 30日 本部庁舎耐震補強工事完了  
 3月 3日 富谷町上桜木土地区画整理組合より消防ポンプ車（CD-I）及び高規格救急車寄贈される  
 4月 1日 職員2名採用総員111名  
 4月 1日 機構改革により、通信指令室を指令課に、総務課と警防課を統合して消防課とし、新たな組織体制  
 10月 14日 大和エコーライオンズクラブより、AED寄贈される  
 12月 22日 防衛庁補助による水槽付消防ポンプ車（黒消2号車）本署に配置
- 平成19年 4月 1日 消防長に田村雄二氏就任  
 4月 1日 職員1名採用総員111名  
 4月 1日 富谷出張所職員数を増員し、黒川南部の警防態勢を強化  
 12月 1日 広報車（広報2号車）更新し、本部に配置
- 平成20年 4月 1日 消防長に佐藤勝志氏就任  
 4月 1日 職員5名採用総員113名  
 6月 14日 岩手・宮城内陸地震発生・派遣活動期間9日間・延べ人員52名  
 延べ車両27台
- 平成21年 4月 1日 機構改革により、消防本部消防課を総務課と警防課に改める  
 4月 1日 職員3名採用総員113名（出向職員2名除く）  
 12月 16日 高規格救急車（救急3号車）更新し、本署に配置  
 12月 25日 消防職員定数「135名」に改正
- 平成22年 1月 27日 消防本部通信指令室の自動出場指令装置・地図検索装置を部分更新し、出場指令書の伝送装置を新設  
 4月 1日 消防長に大友司郎氏就任  
 4月 1日 職員6名採用総員118名（組合出向職員2名除く）
- 平成23年 1月 7日 消防ポンプ車（黒消1号車）を更新し、大郷出張所に配置  
 高規格救急車（黒消救急2号車）を更新し、本署に配置  
 3月 11日 東北地方太平洋沖地震（マグニチュード9.0）の発生に伴い、震災非常配備態勢を発令、消防本部内に警防本部を設置し震災対応（県広域消防相互応援に伴う支援活動・・・石巻、塩釜消防本部）  
 4月 1日 職員7名採用総員123名  
 11月 9日 東日本大震災に伴う、県内広域消防応援出動により総務大臣褒状受賞

- 平成24年 4月 1日 職員9名採用総員131名  
 4月 1日 大衡出張所8名増員、救急2号車を配置し救急業務開始  
 4月 1日 富谷出張所3名増員し、黒川南部の警防態勢を強化  
 4月 27日 大衡出張所増築及び改修工事完了  
 8月 9日 資材搬送車（黒消積載2）を更新し、大郷出張所に配置
- 平成25年 3月 4日 全国共済農業協同組合連合会宮城県本部より高規格救急車1台寄贈される  
 4月 1日 消防長に大友秀也氏就任  
 4月 1日 職員9名採用総員135名  
 4月 1日 高機能消防指令センター運用開始  
 4月 1日 消防救急無線施設・設備（デジタル方式）運用開始  
 10月 17日 黒川消防が訓練指導に当たった大和町女性消防操法隊が第22回全国大会において優勝し、日本一となる
- 平成26年 3月 14日 本部庁舎西側を整備、新たに屋内貯蔵所を設置  
 3月 25日 本部庁舎耐震補強工事完了  
 4月 1日 消防長に恵津春芳氏就任  
 4月 1日 職員8名採用総員135名
- 平成27年 3月 1日 化学車（大衡化学1号車）を更新し、大衡出張所に配置  
 3月 3日 本部庁舎西側に会議室建設  
 4月 1日 職員5名採用総員135名  
 7月 1日 指令車（黒消指令1号車）を更新し、本部に配置  
 9月 11日 平成27年9月関東・東北豪雨により、県内に「大雨特別警報」が発令され消防本部内に警防本部を設置し、水害対策にあたる  
 11月 25日 一般財団法人救急振興財団より救急普及啓発広報車1台寄贈される  
 12月 22日 仙台市消防局より高規格救急車両譲渡、本署に配置
- 平成28年 2月 3日 指令車（黒消指令1号車）を更新し、本部に配置  
 3月 7日 水槽付きポンプ自動車（黒消タンク2号車）を更新し、大衡出張所に配置  
 3月 7日 化学車（大衡化学1号車）を黒川消防署に配置  
 3月 23日 連絡車（黒消連絡2号車）を更新し、本部に配置  
 4月 1日 消防長に千葉清氏就任  
 4月 1日 消防職員定数「145名」に改正  
 4月 1日 職員7名採用総員140名  
 4月 1日 高規格救急車両を更新し、富谷出張所に配置  
 4月 1日 富谷出張所3名増員、救急車2台運用開始  
 7月 15日 大郷搬送1号車を更新し、大郷出張所に配置  
 8月 31日 平成28年台風第10号により、9月9日まで岩手県へ緊急消防援助隊派遣  
 10月 1日 黒川消防署富谷出張所が昇格し、富谷消防署開署  
 10月 10日 富谷町が市制移行し、富谷市となる  
 11月 1日 黒消連絡1号車を更新し、本部に配置
- 平成29年 1月 23日 株式会社タガ・アート、浜口ウレタン株式会社より水難救助用ボートの無償貸与を受け、富谷消防署に配置  
 2月 8日 平成28年台風第10号に伴う緊急消防援助隊派遣により、消防庁長官賞状授与  
 2月 22日 一般社団法人日本損害保険協会より高規格救急車両1台寄贈される  
 4月 1日 職員6名採用総員145名

## 2. 消防本部 ・ 署所の概要

### 消防本部・黒川消防署（併設）

所在地 黒川郡大和町吉田字  
北谷地12番地

竣工年月日 昭48. 3. 31

構造 鉄筋コンクリート →

延べ面積 1, 206. 68㎡

TEL 022-345-4161

FAX 022-345-0012



### 黒川消防署大郷出張所

所在地 黒川郡大郷町中村字  
東要害11番地の6

竣工年月日 平15. 3. 30

← 構造 鉄筋コンクリート

延べ面積 895. 36㎡

TEL 022-359-3150

FAX 022-359-3197

### 黒川消防署大衡出張所

所在地 黒川郡大衡村大衡字  
一本木21番20

竣工年月日 平7. 3. 28

増築年月日 平24. 4. 27

構造 鉄筋コンクリート →

延べ面積 692. 95㎡（41. 27増築）

TEL 022-345-0900（FAX兼用）



### 富谷消防署

所在地 富谷市富ヶ丘一丁目  
20番1号

竣工年月日 平10. 3. 30

← 構造 鉄筋コンクリート

延べ面積 887. 01㎡

TEL 022-358-5474（FAX兼用）

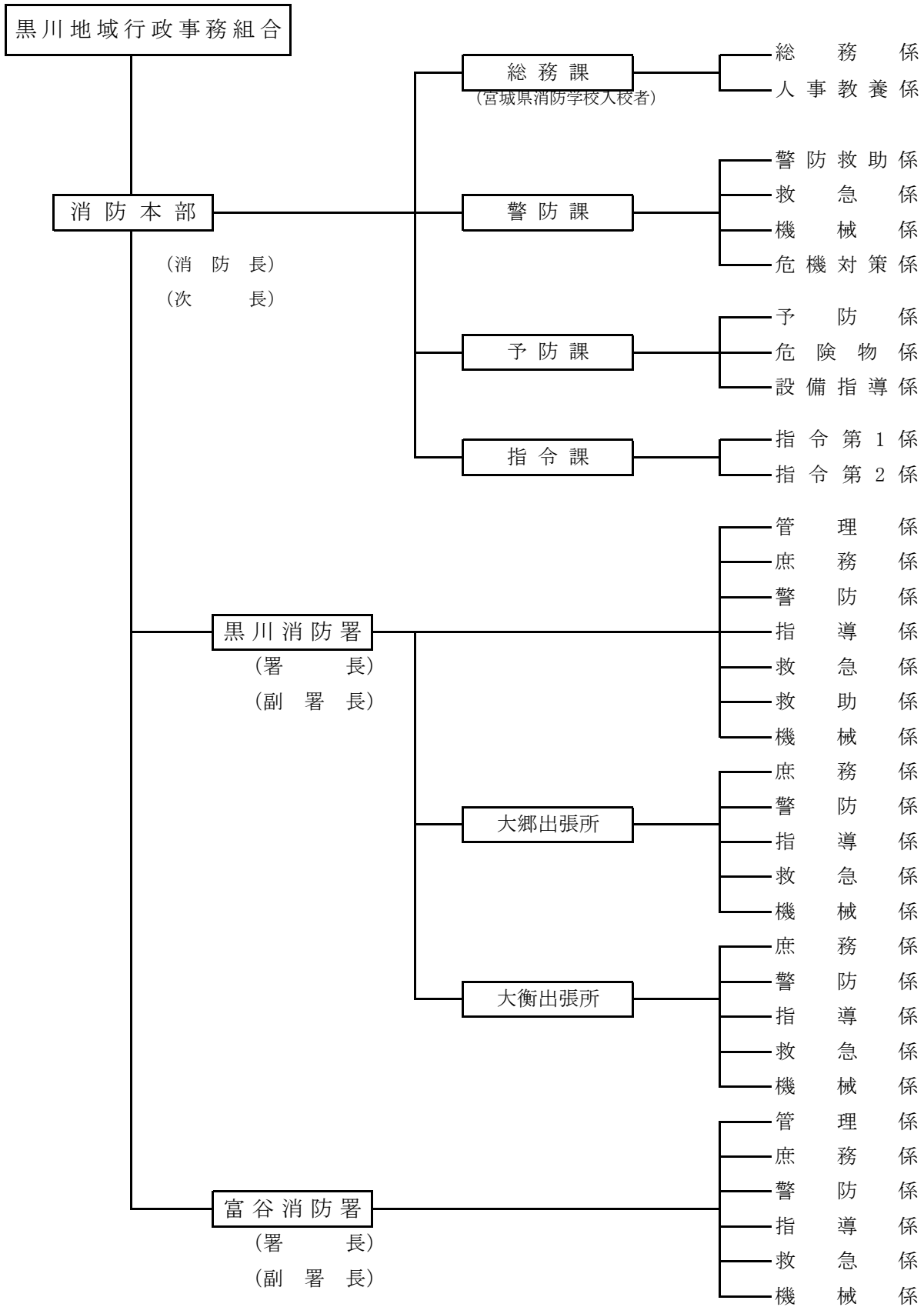
### 3. 平成29年度消防予算（当初）

（単位：千円）

款・項・目	節	当初予算額		比較増減費
		平成29年度	平成28年度	
5款. 消防費		1,281,558	1,167,006	114,552
1項. 消防費		1,281,558	1,167,006	114,552
1目. 常備消防費		1,155,543	1,099,264	56,279
	2. 給料	466,911	448,727	18,184
	3. 職員手当等	422,647	386,812	35,835
	4. 共済費	167,292	175,486	△ 8,194
	8. 報償費	29	29	0
	9. 旅費	4,021	4,548	△ 527
	10. 交際費	50	50	0
	11. 需用費	35,728	35,528	200
	12. 役務費	16,742	16,381	361
	13. 委託料	3,430	3,574	△ 144
	14. 使用料及び賃借料	2,562	2,649	△ 87
	15. 工事請負費	15,373	8,295	7,078
	16. 原材料費	150	150	0
	18. 備品購入費	12,314	8,470	3,844
	19. 負担金補助及び交付金	8,280	8,560	△ 280
	23. 償還金利子及び割引料	14	5	9
2目. 消防施設費		126,015	67,742	58,273
	11. 需用費	13,773	18,719	△ 4,946
	12. 役務費	1,544	1,480	64
	13. 委託料	51,201	40,941	10,260
	18. 備品購入費	58,650	5,817	52,833
	27. 公課費	847	785	62

# 4. 組織機構

平成29年4月1日現在



## 5. 消防力の現勢

### (1) 人 員

消防職員・所属・階級別職員数

平成29年4月1日現在

区 分	合 計	消 防 吏 員								消 防 以 外 の 職 員
		小 計	消 防 監	司 令 長 防	司 令 防	司 令 補 防	士 消 長 防	副 消 長 防	消 防 士	
消 防 本 部	31	31	1	5	10	3	3	2	7	
黒 川 消 防 署	39	39		2	8	8	5	9	7	
大 郷 出 張 所	19	19		1	2	7	1	4	4	
大 衡 出 張 所	19	19		1	5	3	2	3	5	
富 谷 消 防 署	37	37		2	6	7	5	7	10	
小 計	114	114		6	21	25	13	23	26	
合 計	145	145	1	11	31	28	16	25	33	

### (2) 消 防 車 両                      27台

#### 消 防 本 部

5台

- 指 令 車 1
- 広 報 車 1
- 連 絡 車 2
- 救急普及広報啓発車 1

#### 富 谷 消 防 署

6台

- ポ ン プ 車 1
- 水 槽 付 ポ ン プ 車 1
- 大 型 水 槽 車 1
- 高 規 格 救 急 車 2
- 連 絡 車 1

#### 黒 川 消 防 署

9台

- 指 揮 車 1
- ポ ン プ 車 1
- 水 槽 付 ポ ン プ 車 1
- 化 学 車 1
- 救 助 工 作 車 1
- 高 規 格 救 急 車 1
- 救 急 指 導 車 1
- 資 材 搬 送 車 2

#### 大 郷 出 張 所

4台

- ポ ン プ 車 1
- 高 規 格 救 急 車 1
- 資 材 搬 送 車 1
- 連 絡 車 1

#### 大 衡 出 張 所

3台

- 水 槽 付 ポ ン プ 車 1
- 高 規 格 救 急 車 1
- 連 絡 車 1



## 6. 消防力の整備指針と現有消防力との比較

平成29年4月1日現在

区 分	指針消防力	現有消防力	過 不 足	充 足 率
署 所 の 数	5	4	△ 1	80.0
ポ ン プ 車	8	6	△ 2	75.0
化 学 車	1	1	0	100.0
は し ご 車	1	0	△ 1	0.0
救 助 工 作 車	1	1	0	100.0
救 急 車	6	5	△ 1	83.3
人 員	273	145	△ 128	53.1

## 7. 消防職員の年齢構成

平成29年4月1日現在

区 分	計	消 防 吏 員							以 消 外 の 職 吏 員
		消 防 監	司 消 令 長 防	司 消 令 防	司 消 令 補 防	士 消 長 防	副 消 士 長 防	消 防 士	
人 員	145	1	11	31	28	16	25	33	
平 均 年 齢	36.0	59.0	57.4	49.5	39.7	32.4	26.1	21.7	
18 歳 ~ 25 歳	42						10	32	
26 歳 ~ 30 歳	22					6	15	1	
31 歳 ~ 35 歳	8				2	6			
36 歳 ~ 40 歳	17			1	12	4			
41 歳 ~ 45 歳	27			13	14				
46 歳 ~ 50 歳	0								
51 歳 ~ 55 歳	11		1	10					
56 歳 ~ 60 歳	18	1	10	7					

## 8. 消防職員の勤続年数

平成29年4月1日現在

区 分	計	消 防 吏 員							以 消 外 防 の 吏 職 員 員
		消 防 監	司 消 令 長 防	司 消 令 防	司 消 令 補 防	士 消 長 防	副 消 士 長 防	消 防 士	
人 員	145	1	11	31	28	16	25	33	
平均勤続年数	16.0	41.0	39.4	31.2	20.3	12.4	5.9	2.2	
5年未満	34						2	32	
5年以上 10年未満	30				1	5	23	1	
10年以上 15年未満	6				1	5			
15年以上 20年未満	10				4	6			
20年以上 25年未満	32			10	22				
25年以上 30年未満	4			4					
30年以上 35年未満	3			3					
35年以上 40年未満	15		5	10					
40年以上	11	1	6	4					

## 9. 消防職員の定数・現員数及び配置状況

平成29年4月1日現在

区 分	計	消 防 吏 員							以 外 の 職 員	
		消 防 監	司 令 長 防	司 令 防	司 令 補 防	士 消 長 防	副 消 士 長 防	消 防 士		
定 数	145	1	11	133						
現 員 数	145	1	11	30	30	15	26	32		
消 防 本 部 計	31 (7)	1	5	10	3	3 (1)	2	7 (6)		
消 防 本 部	消 防 長	1	1							
	次 長・危機管理監	1		1						
	総 務 課	11 (7)		1	2		1 (1)	1	6 (6)	
	警 防 課	4		1	2	1				
	予 防 課	5		1	4					
	指 令 課	9		1	2	2	2	1	1	
消 防 署 計	114		6	20	27	12	24	25		
消 防 署	黒 川 消 防 署	39		2	8	8	5	9	7	
	大 郷 出 張 所	19		1	2	7	1	4	4	
	大 衡 出 張 所	19		1	4	5	1	4	4	
	富 谷 消 防 署	37		2	6	7	5	7	10	

※ ( ) 内は、宮城県消防学校初任総合教育入校・宮城県派遣

## 10. 消防職員技術資格状況

平成29年4月1日現在

階 級 別 免 許 ・ 資 格 種 類	計	消 防 吏 員						
		消 防 監	司 消 令 長 防	司 消 令 防	司 消 令 補 防	士 消 長 防	副 消 士 長 防	消 防 士
救 急 救 命 士	31		4	8	8	7	4	
大 型 自 動 車 ( 各 種 )	78	1	4	23	24	13	9	4
中 型 自 動 車 ( 各 種 )	116	1	11	31	28	15	20	10
普 通 自 動 車 ( 各 種 )	57					1	23	33
大 型 特 殊 自 動 車 ( 各 種 )	10			4	3	2		1
け ん 引 ( 各 種 )	5			2	1	2		
自 動 二 輪 車 ( 各 種 )	68	1	9	19	11	14	9	5
危 険 物 取 扱 者	甲 種	1			1			
	乙 種	112		3	16	26	15	25
	丙 種	27	1	11	15			
消 防 設 備 士 ( 各 種 )	18	1	8	4	3		2	
消 防 設 備 点 検 資 格 者 ( 各 種 )	0							
陸 上 特 殊 無 線 技 士 ( 各 級 )	124	1	9	22	24	16	25	27
ボ イ ラ ー 技 士	3	1	1	1				
防 災 士	4			2	2			
毒 劇 物 取 扱 者	3	1	1	1				
小 型 船 舶 操 縦 士 ( 2 級 以 上 )	19		1	5	5	5	3	
小 型 移 動 式 ク レ ー ン	42		1	14	11	10	6	
玉 掛 け	42		1	14	11	10	6	
ガ ス 溶 接	10			5	1	2	1	1
ア ー ク 溶 接	6			2		2		2
J P T E C	53		4	10	12	15	12	
酸 素 欠 乏 ・ 硫 化 水 素 危 険 作 業 主 任 者	2				2			
酸 素 欠 乏 ・ 硫 化 水 素 危 険 作 業 特 別 講 習	5			3	2			
衛 生 管 理 者	4		3	1				
潜 水 士	5				2	2	1	
予 防 技 術 資 格 ( 検 定 合 格 者 含 む )	32	1	6	6	11	5	3	

※ 各種免許種類にあつては資格数

### 11. 消防職員の学校教育派遣状況

			28年度	27年度	26年度	25年度	24年度	23年度	22年度	21年度	20年度	19年度	累計	
消防大学校	総合教育	幹部科					1	1					2	
		上級幹部科												0
	専科教育	警防科			1						1			2
		救助科												0
		救急科												0
		予防科		1										1
		危険物科								1				1
	実務講習	火災調査科	1											1
		緊急消防援助隊教育課												0
		危機管理・防災教育課												0
宮城県消防学校	初任総合教育		7	5	8	9	9	7	6	3	5	1	60	
	専科教育	救急科												0
		警防科	2		2		2				2		2	10
		特殊災害科		2			2					2		6
		予防査察		2	2					2			2	8
		危険物科	2		2					2			1	7
		火災調査科	2	2		2				2		2		10
	幹部教育	初級幹部科	2	2	2		2				1		2	11
		中級幹部科		2		2				2		1		7
		上級幹部科		1			1				1		1	4
	特別教育	気管挿管講習								3	2	2	2	9
		薬剤投与講習								2	2	2	2	8
		救急救命士再教育講習	1	1	1	2	2							7
		救急救命士処置拡大講習	4	4	1									9
		救急隊員再教育講習												0
		救助隊長教育講習	1											1
		救助隊員再教育講習												0
		指揮隊長教育講習	1	1										2
		消防業務マネジメント講習												0
救急救命東京研修所		2	2	2	2	2	1	1	1	1	1	1	15	
救急救命九州研修所	薬剤投与追加講習								1	1	1	1	4	
	指導救命士養成研修			1									1	

# 予 防



### 1. 工事種別建築同意処理状況

種別 市町村別	新築	増築	改築	移転	修繕	模様替	用途変更	その他	合計
富谷市	108	6	1				2		117
大和町	95	6					3		104
大郷町	21	5							26
大衡村	21	7							28
合計	245	24	1				5		275

(平成28年4月1日～平成29年3月31日)

### 2. 月別建築同意処理状況

月別 市町村別	4月	5月	6月	7月	8月	9月	10月	11月	12月	1月	2月	3月	合計
富谷市	2	15	1	21	12	5	17	13	5	3	4	19	117
大和町	11	34	7	2	9	6	4	3	11	2	8	7	104
大郷町	1	1	2	2	3	4	1	1	1	4	4	2	26
大衡村	2	2	8	3	2	1	3	1	3	1	1	1	28
合計	16	52	18	28	26	16	25	18	20	10	17	29	275

(平成28年4月1日～平成29年3月31日)

### 3. 年度別建築同意処理状況

年度別 市町村別	平成28年度	平成27年度	平成26年度	平成25年度	平成24年度
富谷市	117	66	103	125	125
大和町	104	93	112	102	64
大郷町	26	16	20	22	17
大衡村	28	18	19	13	25
合計	275	193	254	262	231

(平成24年度～平成27年度は富谷町)

#### 4. 市町村別用途別建築同意処理状況

項 目		市 町 村 別	合 計	富 谷 市	大 和 町	大 郷 町	大 衡 村
1	イ	劇場・映画館・観覧場					
	ロ	公会堂・集会場	5	3	2		
2	イ	キャバレー・カフェー等					
	ロ	遊技場・ダンスホール					
	ハ	性風俗関連店舗					
	ニ	カラオケボックス個室等					
3	イ	待合・料理店等					
	ロ	飲食店	5		5		
4		百貨店・マーケット等	4	4			
5	イ	旅館・ホテル等					
	ロ	寄宿舎・下宿・共同住宅	3		3		
6	イ	(1)	病院等				
		(2)	診療所等				
		(3)	(1)・(2)以外の病院等				
		(4)	診療所等(病床数0)	1		1	
	ロ	(1)	介護老人保健施設等	1	1		
		(2)	救護施設				
		(3)	乳児院				
		(4)	障害児入所施設				
		(5)	障害者支援施設等	1	1		
	ハ	(1)	老人デイサービスセンター等				
		(2)	厚生施設				
		(3)	助産施設・保育所等	8	5	2	1
		(4)	児童発達支援センター等	1		1	
		(5)	障害者支援施設等				
	ニ		幼稚園・特別支援学校				
7		学校・各種学校の類					
8		図書館・博物館等					
9	イ	蒸気浴場・熱気浴場					
	ロ	イ以外の公衆浴場					
10		停車場					
11		神社・寺院・教会	4		2	2	
12	イ	工場・作業場	26	10	8	4	4
	ロ	映画・テレビスタジオ					
13	イ	車庫・駐車場	7	1	3		3
	ロ	航空機の格納庫					
14		倉庫	41	18	10	7	6
15		前各項に該当しない事業場	26	7	10	4	5
16	イ	特定複合用途対象物	8	3	4	1	
	ロ	16項イ以外の複合用途対象物	1		1		
		住 宅	56	39	15		2
		そ の 他	77	25	37	7	8
		合 計	275	117	104	26	28

(平成28年4月1日～平成29年3月31日)



## 5. 市町村別防火対象物数(棟別)

項 目		市 町 村 別				合 計	富 谷 市	大 和 町	大 郷 町	大 衡 村
		市	町	村	別					
1	イ	劇場・映画館・観覧場	10	2	4	4				
	ロ	公会堂・集会場	172	59	66	29	18			
2	イ	キャバレー・カフェー等								
	ロ	遊技場・ダンスホール	7	2	4	1				
	ハ	性風俗関連店舗								
	ニ	カラオケボックス個室等								
3	イ	待合・料理店等								
	ロ	飲 食 店	68	30	28	6	4			
4		百貨店・マーケット等	126	63	46	11	6			
5	イ	旅館・ホテル等	20	7	9	1	3			
	ロ	寄宿舎・下宿・共同住宅	712	282	387	18	25			
6	イ	(1)	病院等	4	2	2				
		(2)	診療所等	4	1	3				
		(3)	(1)・(2)以外の病院等	3	2	1				
		(4)	診療所等(病床数 0)	33	19	11	1	2		
	ロ	(1)	介護老人保健施設等	25	10	9	1	5		
		(2)	救護施設							
		(3)	乳児院							
		(4)	障害児入所施設							
		(5)	障害者支援施設等	10	3	6		1		
	ハ	(1)	老人デイサービスセンター等	13	6	5		2		
		(2)	厚生施設							
		(3)	助産施設・保育所等	25	12	8		5		
		(4)	児童発達支援センター等	2	1	1				
		(5)	障害者支援施設等	42	8	23	6	5		
	ニ	幼稚園・特別支援学校	14	10	4					
7		学校・各種学校の類	76	28	38	5	5			
8		図書館・博物館等	6	1	3	1	1			
9	イ	蒸気浴場・熱気浴場	2	2						
	ロ	イ以外の公衆浴場								
10		停 車 場								
11		神社・寺院・教会	29	5	11	8	5			
12	イ	工場・作業場	461	68	165	124	104			
	ロ	映画・テレビスタジオ								
13	イ	車庫・駐車場	30	5	12	5	8			
	ロ	航空機の格納庫								
14		倉 庫	368	51	137	86	94			
15		前各項に該当しない事業場	290	73	116	55	46			
16	イ	特定複合用途対象物	125	54	52	9	10			
	ロ	16項イ以外の複合用途対象物	62	29	20	6	7			
16の2		地下街								
17		重要文化財	2		2					
合 計			2,741	835	1,173	377	356			

(平成29年3月31日現在)

## 6. 防火対象物立入検査実施件数

項 目		市 町 村 別				合 計	富 谷 市	大 和 町	大 郷 町	大 衡 村
1	イ	劇場・映画館・観覧場	3				1	2		
	ロ	公会堂・集会場	18	5	4	5	4			
2	イ	キャバレー・カフェ等								
	ロ	遊技場・ダンスホール	4	1	2	1				
	ハ	性風俗関連店舗								
	ニ	カラオケボックス個室等	3		3					
3	イ	待合・料理店等								
	ロ	飲食店	27	9	10	4	4			
4		百貨店・マーケット等	56	24	17	9	6			
5	イ	旅館・ホテル等	15	6	6		3			
	ロ	寄宿舎・下宿・共同住宅	13	2	6		5			
6	イ	(1) 病院等	1	1						
		(2) 診療所等	2			2				
		(3) (1)・(2)以外の病院等								
		(4) 診療所等(病床数0)	17	8	6	1	2			
	ロ	(1) 介護老人保健施設等	10	1	4	1	4			
		(2) 救護施設								
		(3) 乳児院								
		(4) 障害児入所施設								
		(5) 障害者支援施設等	4	1	1		2			
	ハ	(1) 老人デイサービスセンター等	7	2	3		2			
		(2) 厚生施設								
		(3) 助産施設・保育所等	11	1	5		5			
		(4) 児童発達支援センター等	1		1					
		(5) 障害者支援施設等	15	1	4	5	5			
	ニ	幼稚園・特別支援学校	3	2	1					
7		学校・各種学校の類	27	9	10	5	3			
8		図書館・博物館等	4	1	2	1				
9	イ	蒸気浴場・熱気浴場								
	ロ	イ以外の公衆浴場								
10		停車場								
11		神社・寺院・教会	7	1	2	3	1			
12	イ	工場・作業場	205	24	34	77	70			
	ロ	映画・テレビスタジオ								
13	イ	車庫・駐車場	16	2	5	2	7			
	ロ	航空機の格納庫								
14		倉庫	165	19	28	52	66			
15		前各項に該当しない事業場	98	15	25	22	36			
16	イ	特定複合用途対象物	51	14	18	7	12			
	ロ	16項イ以外の複合用途対象物	18	8	2	4	4			
16の2		地下街								
17		重要文化財	1		1					
合 計			802	157	201	203	241			

(平成28年4月1日～平成29年3月31日)

## 7. 防火管理者選任及び消防計画届出状況・定期点検対象物状況

区 分		対象物数				定期点検報告該当対象物				
			防火管理者 選任件数	消防計画 届出件数	防火対象物		防災管理			
					該当	認定	該当	認定		
1	イ	劇場・映画館・観覧場	8	8	8	8	6			
	ロ	公会堂・集会場	30	28	28	20	16			
2	イ	キャバレー・カフェー等								
	ロ	遊技場・ダンスホール	6	6	6	5	4			
	ハ	性風俗関連店舗								
	ニ	カラオケボックス個室等								
3	イ	待合・料理店等								
	ロ	飲食店	64	62	58					
4		百貨店・マーケット等	99	94	87	22	13	1	1	
5	イ	旅館・ホテル等	13	13	13	3	2			
	ロ	寄宿舎・下宿・共同住宅	28	23	22					
6	イ	(1)	病院等	4	4	4	3	3		
		(2)	診療所等	3	3	3				
		(3)	(1)・(2)以外の病院等	3	3	3				
		(4)	診療所等(病床数0)	12	12	12				
	ロ	(1)	介護老人保健施設等	19	19	18	1	1		
		(2)	救護施設							
		(3)	乳児院							
		(4)	障害児入所施設							
		(5)	障害者支援施設等	4	4	4	1	1		
	ハ	(1)	老人デイサービスセンター等	9	9	9				
		(2)	厚生施設							
		(3)	助産施設・保育所等	19	19	19				
		(4)	児童発達支援センター等	1	1	1				
		(5)	障害者支援施設等	6	6	6				
	ニ	幼稚園・特別支援学校	7	7	7	3	3			
7		学校・各種学校の類	31	29	28	1	1	1	1	
8		図書館・博物館等	5	3	3					
9	イ	蒸気浴場・熱気浴場	2	2	2	2	2			
	ロ	イ以外の公衆浴場								
10		停車場								
11		神社・寺院・教会	25	25	23					
12	イ	工場・作業場	53	51	51			4	3	
	ロ	映画・テレビスタジオ								
13	イ	車庫・駐車場								
	ロ	航空機の格納庫								
14		倉庫	13	13	13					
15		前各項に該当しない事業場	55	52	52					
16	イ	特定複合用途対象物	89	82	82	14	12			
	ロ	16項イ以外の複合用途対象物	8	6	6					
16の2		地下街								
17		重要文化財								
合 計			616	584	568	83	64	6	5	

(平成29年3月31日現在)

### 8. 防火対象物の階層別・面積別数

階層・面積 項目		階 層 別						合 計	面 積 別 (㎡)							
		1階	2階	3階	4階	5階	6階以上		150未満	150以上	300以上	500以上	700以上	1000以上		
1	イ		6	4				10							10	
	ロ	152	17	3				172	63	81	4	6	6		12	
2	イ															
	ロ	5	1				1	7	1		1				5	
	ハ ニ															
3	イ															
	ロ	52	15	1				68	15	38	10	3	1		1	
4		95	29	2				126	2	59	17	9	8		31	
5	イ	9	3	5		1	2	20	4	3	1	4	2		6	
	ロ	1	644	47	7	12	1	712	2	485	159	11	12		43	
6	イ	(1)		1	1	1		1	4							4
		(2)		1	1	2			4					1		3
		(3)	1	2					3			1				2
		(4)	10	23					33	1	20	8	1	1		2
	ロ	(1)	13	8	3		1		25		6	4	2	4		9
		(2)														
		(3)														
		(4)														
		(5)	6	3	1				10	5						5
	ハ	(1)	9	4					13	1	4	5		1		2
		(2)														
		(3)	19	6					25		4	8	4	4		5
		(4)		2					2		1		1			
		(5)	24	18					42	15	19	7	1			
	ニ	6	7	1				14	3	1	2	3	2		3	
7		15	33	15	13			76			8	6	6		56	
8		4	2					6		2	3				1	
9	イ	1	1					2							2	
	ロ															
10																
11		11	18					29		3	9	11	6			
12	イ	279	166	12	3		1	461	1	107	93	43	44		173	
	ロ															
13	イ	28	2					30	1	15	7	1	1		5	
	ロ															
14		283	76	7	1	1		368	13	117	105	27	26		80	
15		136	133	20	1			290	26	12	78	52	41		81	
16	イ	36	72	16		1		125	1	41	29	12	15		27	
	ロ	6	49	6			1	62		8	31	8	5		10	
16の2																
17		1	1					2	1		1					
合 計		1202	1343	145	28	16	7	2741	155	1026	591	205	186		578	

(平成29年3月31日現在)

## 9. 用途別消防用設備等の設置状況

消 防 設 備			防 火 対 象 物 数	屋 内 消 火 栓	ク ス プ ラ リ ン	屋 外 消 火 栓	動 力 ポ ン プ	設 水 噴 霧 消 火 備	設 自 動 火 災 報 知 備	非 常 警 報 設 備	誘 導 灯	避 難 器 具	自 家 発 電 設 備	連 結 送 水 管
項 目														
1	イ	劇場・映画館・観覧場	10	5	4				9	10	10	4	9	
	ロ	公会堂・集会場	172	11	1				28	46	57	5	6	
2	イ	キャバレー・カフェー等							1					
	ロ	遊技場・ダンスホール	7	2					5	5	6			
	ハ	性風俗関連店舗												
	ニ	カラオケボックス個室等												
3	イ	待合・料理店等							1					
	ロ	飲 食 店	68						18	29	60	3		
4		百貨店・マーケット等	126	18	7			4	61	46	121	2	17	
5	イ	旅館・ホテル等	20	4					12	5	14	5	3	1
	ロ	寄宿舎・下宿・共同住宅	712	10					57	4	7	82	4	1
6	イ	(1) 病院等	4	1	3				4	4	4	3	4	1
		(2) 診療所等	4		1				4		4	3	1	
		(3) (1)・(2)以外の病院等	3	1					3		3	2	1	
		(4) 診療所等 (病床数 0)	33						13	8	33	2		
	ロ	(1) 介護老人保健施設等	25		22				25	4	25	8	9	
		(2) 救護施設												
		(3) 乳児院												
		(4) 障害児入所施設												
		(5) 障害者支援施設等	10		6				9	1	7		2	
	ハ	(1) 老人デイサービスセンター等	13	1					8	1	11		1	
		(2) 厚生施設												
		(3) 助産施設・保育所等	25	6					21	4	25	2		
		(4) 児童発達支援センター等	2						1		2	1		
		(5) 障害者支援施設等	42						17	2	20			
	ニ	幼稚園・特別支援学校	14	2					12	6	12	4	2	
7		学校・各種学校の類	76	53		1		1	74	24	17	28	36	
8		図書館・博物館等	6						2	4	3			
9	イ	蒸気浴場・熱気浴場	2						2	2	2	1		
	ロ	イ以外の公衆浴場												
10		停 車 場												
11		神社・寺院・教会	29							24	2			
12	イ	工場・作業場	461	106		37	7	17	256	4	96	4	73	1
	ロ	映画・テレビスタジオ												
13	イ	車庫・駐車場	30						6	7	3			
	ロ	航空機の格納庫												
14		倉 庫	368	54	3	24	3	1	137	3	61	2	35	1
15		前各項に該当しない事業場	290	28		5		4	111	42	99	3	22	
16	イ	特定複合用途対象物	125	9	11	1		2	76	20	108	16	15	1
	ロ	16項イ以外の複合用途対象物	62	5	1	2		1	19	9	10	6	6	2
16の2		地 下 街												
17		重 要 文 化 財	2						2					
合 計			2,741	316	59	70	10	36	995	307	822	186	246	8

(平成29年3月31日現在)

## 10. 危険物施設数の状況

施設区分		市町村別				
		合 計	富 谷 市	大 和 町	大 郷 町	大 衡 村
製 造 所		5		3	2	
貯 蔵 所	屋 内 貯 蔵 所	72	7	39	9	17
	屋外タンク貯蔵所	45	2	17	15	11
	屋内タンク貯蔵所	1	1			
	地下タンク貯蔵所	85	20	46	8	11
	簡易タンク貯蔵所	1		1		
	移動タンク貯蔵所	76	23	19	13	21
	屋 外 貯 蔵 所	12		1	8	3
取 扱 所	給 油 取 扱 所	80	22	30	14	14
	販 売 取 扱 所	0				
	移 送 取 扱 所	0				
	一 般 取 扱 所	91	19	40	13	19
合 計		468	94	196	82	96

(平成29年3月31日現在)

## 11. 危険物施設の立入検査実施件数

施設区分		市町村別				
		合 計	富 谷 市	大 和 町	大 郷 町	大 衡 村
製 造 所		0				
貯 蔵 所	屋 内 貯 蔵 所	44	1	19	8	16
	屋外タンク貯蔵所	28	2	5	10	11
	屋内タンク貯蔵所	1	1			
	地下タンク貯蔵所	46	5	26	7	8
	簡易タンク貯蔵所	1		1		
	移動タンク貯蔵所	66	21	12	13	20
	屋 外 貯 蔵 所	10		1	6	3
取 扱 所	給 油 取 扱 所	50	10	19	10	11
	販 売 取 扱 所	0				
	移 送 取 扱 所	0				
	一 般 取 扱 所	55	6	19	11	19
合 計		301	46	102	65	88

(平成28年4月1日～平成29年3月31日)

## 12. 危険物事務処理状況

内 容 施設区分		合 計	許可		検査		承認・申請			届出						
			設 置	変 更	設 置 完 成	変 更 完 成	仮 使 用	仮 貯 蔵・仮 取 扱	予 防 規 程 認 可 申 請	品 名・数 量 変 更	譲 渡・引 渡	保 安 監 督 者 選 解 任	取 扱 者 選 解 任	名 称 等 変 更	軽 微 な 変 更 事 項	施 設 廃 止
製 造 所		9		2		1	2				1		3			
貯 蔵 所	屋内貯蔵所	69	4	5	3	2	1		2	11		15	4	21	1	
	屋外タンク貯蔵所	19				1						4		10	4	
	屋内タンク貯蔵所	0														
	地下タンク貯蔵所	45									1	1	18	20	5	
	簡易タンク貯蔵所	0														
	移動タンク貯蔵所	57	5	14	5	13				9				6	5	
	屋外貯蔵所	9										1	8			
取 扱 所	給油取扱所	90		10		8	7	1	1		2	19		15	27	
	販売取扱所	0														
	移送取扱所	0														
	一般取扱所	220	2	52	1	46	50		1	13		9	4	27	12	3
合 計		518	11	83	9	71	60	1	4	24	12	49	27	110	40	17

(平成28年4月1日～平成29年3月31日)

## 13. 数量別施設数

市町村別 施設区分		合 計	富 谷 市	大 和 町	大 郷 町	大 衡 村
数 量 別 施 設 数	5 倍 以 下	213	61	75	45	32
	5 倍 を 超 え 10 倍 以 下	71	6	39	10	16
	10 倍 を 超 え 50 倍 以 下	110	12	57	21	20
	50 倍 を 超 え 100 倍 以 下	28	2	8	3	15
	100 倍 を 超 え 150 倍 以 下	18	2	7	2	7
	150 倍 を 超 え 200 倍 以 下	3	1	2		
	200 倍 を 超 える も の	25	10	8	1	6
合 計		468	94	196	82	96

(平成29年3月31日現在)

## 14. 対外指導別実施状況

区分	市町村		合計	富谷市	大和町	大郷町	大衡村
	回数	参加人員					
市町村関係 (総合防災訓練等)	回数	4	4	1	1	1	1
	指導職員	50	50	15	14	11	10
	参加人員	1,100	1,100	300	300	200	300
消防団関係 (演習・ポンプ操法・小隊訓練等)	回数	100	100	39	22	13	26
	指導職員	935	935	521	170	82	162
	参加人員	3,706	3,706	1582	886	597	641
行政区関係 (自主防災訓練等)	回数	34	34	13	13	8	
	指導職員	143	143	54	44	45	
	参加人員	1,453	1,453	559	534	360	
事業所・学校等関係 (消防訓練・防火講話・救急講習等)	回数	207	207	69	78	31	29
	指導職員	851	851	252	292	184	123
	参加人員	18,227	18,227	5689	7770	1881	2887
婦人防火クラブ関係 (研修会・防火講話・応急処置等含)	回数	35	35	10	15	7	3
	指導職員	137	137	41	44	36	16
	参加人員	811	811	183	397	154	77
幼年消防クラブ関係 (消防訓練・任命式・車両見学等)	回数	26	26	17	7	1	1
	指導職員	109	109	59	35	9	6
	参加人員	3,381	3,381	1581	1300	200	300
庁舎見学(各団体) (各種訓練指導含)	回数	11	11	3	8		
	指導職員	90	90	29	61		
	参加人員	671	671	277	394		
その他の団体 (講話・救急講習等)	回数	7	7	4	1		2
	指導職員	26	26	13	4		9
	参加人員	123	123	94	15		14
合計	回数	424	424	156	145	61	62
	指導職員	2,341	2,341	984	664	367	326
	参加人員	29,472	29,472	10,265	11,596	3,392	4,219

(平成28年4月1日～平成29年3月31日)

## 15. 年度別対外指導総計

年度別総計	区分	平成28年度	平成27年度	平成26年度	平成25年度	平成24年度
	回数	424	425	375	408	378
指導職員	2,341	2,044	1,861	2,159	2,092	
参加人員	29,472	27,607	28,055	24,443	27,435	



# 警 防



# 1. 消防車両等の現有状況

平成29年4月1日現在

区分 所属	車 両 名 称	車 両 番 号	車 種	年 式	配 置	総排気量 (cc)	消防車両型式 (艀装メーカー)	級別
本 部	黒消指令1号車	宮城301む 37-77	トヨタ	H28年	2月	1,790		
	黒消連絡1号車	宮城500そ 11-04	トヨタ	H28年	11月	1,490		
	黒消連絡2号車	宮城503つ 38-98	トヨタ	H28年	3月	1,490		
	黒消広報1号車	宮城400と 71-09	日産	H19年	12月	2,953		
	救急普及啓発広報車	宮城800そ 286	日産	H27年	11月	4,470		
黒 川 消 防 署	黒消指揮1号車	宮城800す 32-98	日産	H14年	12月	2,950		
	黒消タンク1号車	宮城800は 14-79	三菱ふそう	H18年	12月	7,545	I-A型 (日本機械)	2級
	黒消化学1号車	宮城800は 25-35	日野	H27年	2月	6,400	化学車II型 (日本機械)	2級
	黒消ポンプ1号車	宮城800す 98-56	いすゞ	H18年	2月	4,770	CD-I型 (モリタ)	2級
	黒消救助1号車	宮城800は 91	日野	H11年	1月	7,960	救工車II型 (モリタ)	
	黒消救急1号車	宮城800そ 14-01	日産	H29年	3月	3,490	高規格救急車 (日産プリンス)	
	黒消救急指導1号車	宮城800す 98-98	トヨタ	H18年	3月	3,370	高規格救急車 (トヨタテクノ)	
	黒消搬送1号車	宮城88せ 37-88	いすゞ	H2年	12月	3,630		
	黒消搬送2号車	宮城800す 67-37	三菱	H16年	7月	2,830		
	大郷出張所	大郷ポンプ1号車	宮城830ろ 119	いすゞ	H22年	12月	2,990	CD-I型 (日本機械)
	大郷救急1号車	宮城800せ 75-30	トヨタ	H25年	3月	2,690	高規格救急車 (トヨタテクノ)	
	大郷搬送1号車	宮城800た 514	日野	H28年	7月	4,000	(宮城日野)	
	大郷連絡1号車	宮城800た 514	ホンダ	H11年	2月	1,590		
大 衡 出 張 所	大衡タンク1号車	宮城800は 26-59	日野	H28年	1月	6,400	I-B型 (日本機械)	2級
	大衡救急1号車	宮城800せ 44-90	トヨタ	H22年	12月	2,690	高規格救急車 (トヨタテクノ)	
	大衡連絡1号車	宮城88に 31-66	日産	H5年	7月	1,490		
富 谷 消 防 署	富谷タンク1号車	宮城800は 236	日野	H11年	12月	7,960	I-B型 (モリタ)	2級
	富谷ポンプ1号車	宮城88せ 28-43	三菱	H2年	6月	4,210	CD-I型 (モリタ)	2級
	富谷水槽1号車	宮城88ゆ 23-96	日野	H7年	10月	13,260	大型水槽車II型 (モリタ)	
	富谷救急1号車	宮城800そ 624	トヨタ	H28年	3月	2,690	高規格救急車 (トヨタテクノ)	
	富谷救急2号車	宮城800そ 311	トヨタ	H17年	3月	3,370	高規格救急車 (トヨタテクノ)	
	富谷連絡1号車	宮城88に 58-03	日産	H10年	3月	1,490		

## 2. 消防機器材の現有状況

### 警防機器材

平成29年4月1日現在

種 別	区 分	計	区 分				性能・型式
			黒川 消防署	大郷 出張所	大衡 出張所	富谷 消防署	
警	無反動管鎗	13	3	2	1	7	21型噴霧ノズル付
	管鎗 (YONEプロモデル管鎗)	20	11	3	3	3	
	ピストルノズル	2				2	
	デュアルマチックノズル	2				2	
	クアドラノズル	4	2		2		
	プロジェクトガン	2	2				
	フォグガン	4	1	1	1	1	
	ピックアップ式泡ノズル	2		1		1	
	ユニット式ポンププロポーションナー	4	2		1	1	ラインプロ
	ポータブルCAFS武蔵	1	1				
	放水銃	2	1			1	車両固定式2
	簡易発泡器	4	2	1		1	東消式
	マルチボールバルブ	11	5	2	2	2	特殊分岐接手
	スタンドパイプ	8	3	1	1	3	
	ディスクストレナー	5	3	1	1		
	ワンタッチストレナー	11	6	2	2	1	
	背負式ポンプ	1	1				ホームライトXLS2-1A
	林野火災用水タンク	1	1				5000型・ポリエチレン製
	山林防災スプレーヤー	1	1				ガンタイプ
	防	同上高圧ホース	20	20			
〃 ホースリール		13	13				
ホース背負器		5	5				
ホースバック		32	15	6	3	8	
背負い式消火水囊		67	35	8	9	15	
三連梯子		7	3	1	1	2	
かぎ付き梯子		5	2	1	1	1	
発動発電機		8	4	2	1	1	
耐熱防火衣		7	5			2	上下続服型・分離型
金属探知機		2	1			1	
ホースカー		3	2			1	
動力ホースカー		4	1	1	1	1	
エアフォームノズル		1				1	
泡消火薬剤		72	58	3	3	8	高低兼用
エアーテント		1	1				応急救護所用
緊急援助隊用テント		2	2				ゴアテックス VG604
緊急援助隊用資機材一式		1	1				国からの貸与
オイルフェンス		2	1	1			20M型・アンカー付
折たたみ式水槽		6	3	1	1	1	丸形3100OL
携帯電話 (回線数)		8	3	1	1	3	NTTドコモ
ラムファン救助用送排風機	1	1					
可搬動力消防ポンプ	4	1	1		2		
北川式真空法ガス採取器	5	2	1	1	1	AP-20	
バルーンライトLED投光器	1	1				LB030CS-F	

## 救急機器材

種 別		区 分	計	黒川 消防署	大郷 出張所	大衡 出張所	富谷 消防署	性能・型式
救 急	携帯用血圧計		13	5	2	2	4	耐震動型・デジタル
	固定式血圧計		3	1	1		1	耐震動型
	患者観察装置		7	3	1	1	2	プロバック・ダッシュ・日本光電
	携帯用酸素飽和度測定器		10	5	1	1	3	オニックス・タフサット
	携帯電話（回線数）		5	1	1	1	2	NTTドコモ・フォーマ
	自動式心マッサージ器		3	1	1		1	LUCAS2
	ショックパンツ		7	3		2	2	成人用 小児用
	喉頭鏡一式		13	4	2	3	4	マッキントッシュ・ウェルチアリン
	半自動除細動器		7	3	1	1	2	HS4000・TEC
	AED（自動体外式除細動器）		7	3	1	1	2	レールダル・日本光電
	自動式人工呼吸器		7	3	1	1	2	クルーズ・パラパック・アンサー
	カーディオポンプ		5	1	1	1	2	
	車両固定式吸引器		4	2	1		1	APPROX
	電池式吸引器		9	4	1	2	2	パワーミニック
	スクープストレッチャー		11	3	2	2	4	ファノ・エクセル
	バックボード一式		10	2	2	2	4	ファノ
	陰圧副子		5	1	1	1	2	
	CPRボード		5	1	1	1	2	
	多数傷病者処置セット		3	3				
	トリアージシート		1	1				
	耐刃ベスト		15	3	3	3	6	
	万能斧		6	2	1	1	2	
	レスキューマン		6	2	1	1	2	
	グラスマスター		6	2	1	1	2	
	自動ポンチ		4	1		1	2	
	鉄線切り		6	2	1	1	2	
	救命浮環		6	2	1	1	2	
	紫外線殺菌灯		4	1	1	1	1	
	空気殺菌器		2	1			1	
	オゾン殺菌器		4	1	1	1	1	YR-500
	高圧蒸気滅菌器		3	1	1		1	
	殺菌線消毒ロッカー		4	1	1	1	1	
	高度救命処置シュミレーター		3	1	1		1	コーケン・レールダル
気道管理トレーナー		1	1				レールダル	
AEDトレーナー		20	10	4	1	5	レールダル・日本光電・マトロ	
蘇生訓練人形成人用		9	4	1	1	3	レールダル・ヤガミ	
蘇生訓練人形ジュニア		5	2	1	1	1	レールダル・ヤガミ	
蘇生訓練人形ベビー		4	2			2	レールダル・ヤガミ	
蘇生訓練人形上半身		29	12	3	3	11	レールダル・ヤガミ	
酸素吸入器一式（PA用）		5	2	1	1	1	フロージェントル	

## 救助機器材

種 別	区 分	計	黒川 消防署	大郷 出張所	大衡 出張所	富谷 消防署	性能・型式
救 助	三連梯子	1	1				15m・チタンMTL387
	かぎ付梯子	1	1				3m・チタンMTL131
	空気式救助マット	1	1				SL-40型
	救命索発射銃	1	1				ミロク式M-3型 1
	バスケットストレッチャー	2	2				モデル71-S
	パーティカルストレッチャー	1	1				
	スクープストレッチャー	1	1				
	救助用縛帯	5	5				YR型
	サーバイバースリング	2	2				AZ1004-1
	ヨンポイントブライドル	1	1				
	三重もやい型縛帯	1	1				
	デラックスエバックハーネス	1	1				
	マンホール救助器具一式	1	1				ロールグリス
	緩降機	1	1				スナッチ型
	ワイヤー梯子	1	1				
	ロープ登降機	1	1				12φナイロンロープ用
	ロープガイドエッジローラー	1	1				
	ロープガイドエッジプロテクター	1	1				
	直読式張力計	2	2				YR-100型・3t用
	レスキューレンチ	1	1				RN-1
	アルミサルベージシート	1	1				
	レーザー距離計	1	1				LS-501
	熱画像直視装置	1	1				インフラカムCPA - 0305
	携帯用投光器（ストリームライト）	1	1				HID LITEBOX 45604
	発電機	1	1				ホンダEX-550
	パワーユニット	1	1				ルーカスP640-SG-D
	ホースリール（油圧）	1	1				20m
	大型油圧救助器具一式	1	1				スプレッター・カッター他
	マット型空気ジャッキ	2	2				エアーマイティV型、ズムロ
	チルホール	3	3				TU-16型 1.6t用
	ラチェットレバーホイスト	1	1				
	ソフトスリング	8	8				
	エンジンカッター	5	2	1	1	1	パートナーK1200
	チェンソー	6	3	1	1	1	ハスクバーナ・C S V
	削岩機	1	1				ピコ14
	空気切断機	1	1				携帯用・3点セット
ペダルカッター	2	2				LSH-3	
ガス溶断器	1	1				チヨバックB型	
ポータブル切断パックOZ	1	1					
コンビツール（コードレス）	4	1	1	1	1	OCT-250	
ガラスマスター	1	1					
鉄線カッター	1	1				ケーブルカッター	

## 救助機器材

種 別	区 分	計	区 分				性能・型式
			黒川 消防署	大郷 出張所	大衡 出張所	富谷 消防署	
万能斧		16	9	2	2	3	米国製・弁慶・トップマン
可燃性ガス測定器		4	1	1	1	1	理研・コスモス
有毒ガス検知器		1	1				
放射線測定器		2	2				ICS-331B, RDS-30(国貸与)
表面線量計		1	1				国貸与
携帯空間線量計		3	3				G-10国貸与
個人線量計		15	15				国貸与
空気呼吸器		45	33	3	3	6	
酸素呼吸器		5	5				OXYZEM-11
エアライン一式		1	1				ドレーゲル・呼吸器2
化学防護服		6	6				トレルケム・ドレーゲル
防毒衣一式		2	2				TS-N0410型
耐電衣(上下)		2	2				YS型・ユニホーム型
耐電手袋		3	3				YS型・7千ボルト
耐電長靴		3	3				YS型・7千ボルト
エアバックセフティーシステム		1	1				
送排煙機		1	1				PEF-282防爆型
水難救助資器材一式		6	6				サーフィスドライ
救助ボート一式		3	2	1			SS-14型・SSS-14型
船外機		3	2	1			トーハツ9.9×2 15×1
水中ライト		2	2				
救命胴衣		33	13	5	4	11	NQS4・5型・TK-24A型
救命浮環		5	3	1	1		KSK1号P-430型
浮標		1	1				
ロープレスキュー用資機材一式		1	1				
レスキューシリンダー安定器		1	1				ウェバーシルサポート
EC工具セット		1	1				
携帯用警報器		11	6	1	2	2	
防爆型ライト		4	2		1	1	松下JL05104・VULCAN
除染シャワーシステム一式		1	1				
呼吸器用高圧空気圧縮機		1	1				パワー社製移動式コンプレッサー
流水救助用救命胴衣		6	6				PFD

### 3. 市町村別消防水利現況

平成29年4月1日現在

種 別		市 町 村 別		富 谷 市	大 和 町	大 郷 町	大 衡 村	合 計	
消 火 栓	公 設	地上単口		159	137	137	192	625	
		地上双口		5	1	1		7	
		地下単口		304	279	16	31	630	
		小 計		468	417	154	223	1,262	
	私 設	地上単口					1	1	
		地上双口							
		地下単口							
		小 計					1	1	
	合 計				468	417	154	224	1,263
	防 火 水 槽	公 設	40m <sup>3</sup>	有蓋	159	198	34	32	423
無蓋					48	30		78	
20m <sup>3</sup> ~40m <sup>3</sup>			有蓋	22	3	1		26	
			無蓋	1	3	2		6	
小 計			182	252	67	32	533		
私 設		40m <sup>3</sup>	有蓋	67	112	27	95	301	
			無蓋	1	8	8	1	18	
		20m <sup>3</sup> ~40m <sup>3</sup>	有蓋		12		3	15	
			無蓋		5			5	
		小 計		68	137	35	99	339	
合 計			250	389	102	131	872		
総 計				718	806	256	355	2,135	
そ の 他		池 沼		17	95	101	196	409	
		プ ール		14	9	7	3	33	
	河 川		16		18		34		
	合 計		47	104	126	199	476		

#### 4. 警防活動状況

月別 区分	延回数	1月	2月	3月	4月	5月	6月	7月	8月	9月	10月	11月	12月	延人員	延車両
火災出場	42	9	2	12	4		2	2	3	4	2		2	897	307
救急出場	3,685	314	276	319	290	276	293	320	329	284	337	317	330	11,087	3,685
救助出場	55	2	4	10	3	2	5	5	6	4	7	3	4	725	237
警戒調査出場 (怪煙・漏油・自然災害・異臭)	130	11	10	11	7	17	5	9	8	21	9	12	10	463	153
PA出場 (警防・救急隊連携)	287	31	28	22	21	14	19	25	17	17	33	25	35	1,254	392
その他の出場	11	1	1	1	1	1			1		2	2	1	207	69
警防調査	481	36	36	48	56	20	22	42	47	29	55	60	30	1,530	498
特別警戒広報	234	30	17	54	27	24						43	39	764	235
予防広報	91							4	9	12	66			267	91
予防査察	465	40	52	38	24	36	48	37	39	23	42	53	33	1,525	483
検査	230	16	21	34	10	20	10	20	14	23	16	24	22	460	230
訓練指導	383	5	16	12	16	49	119	46	10	19	51	36	4	2,135	353
火災調査	85	20	7	16	8	2	3	3	6	6	8	2	4	569	93
警防訓練	567	35	26	38	75	89	52	36	61	57	41	36	21	3,391	498
救急訓練	163	14	15	14	17	14	13	11	14	10	10	22	9	781	44
救助訓練	626	75	69	48	95	102	101	37	16	15	25	17	26	3,309	123
操縦訓練	385	19	16	21	55	76	19	24	29	18	60	30	18	1,227	392

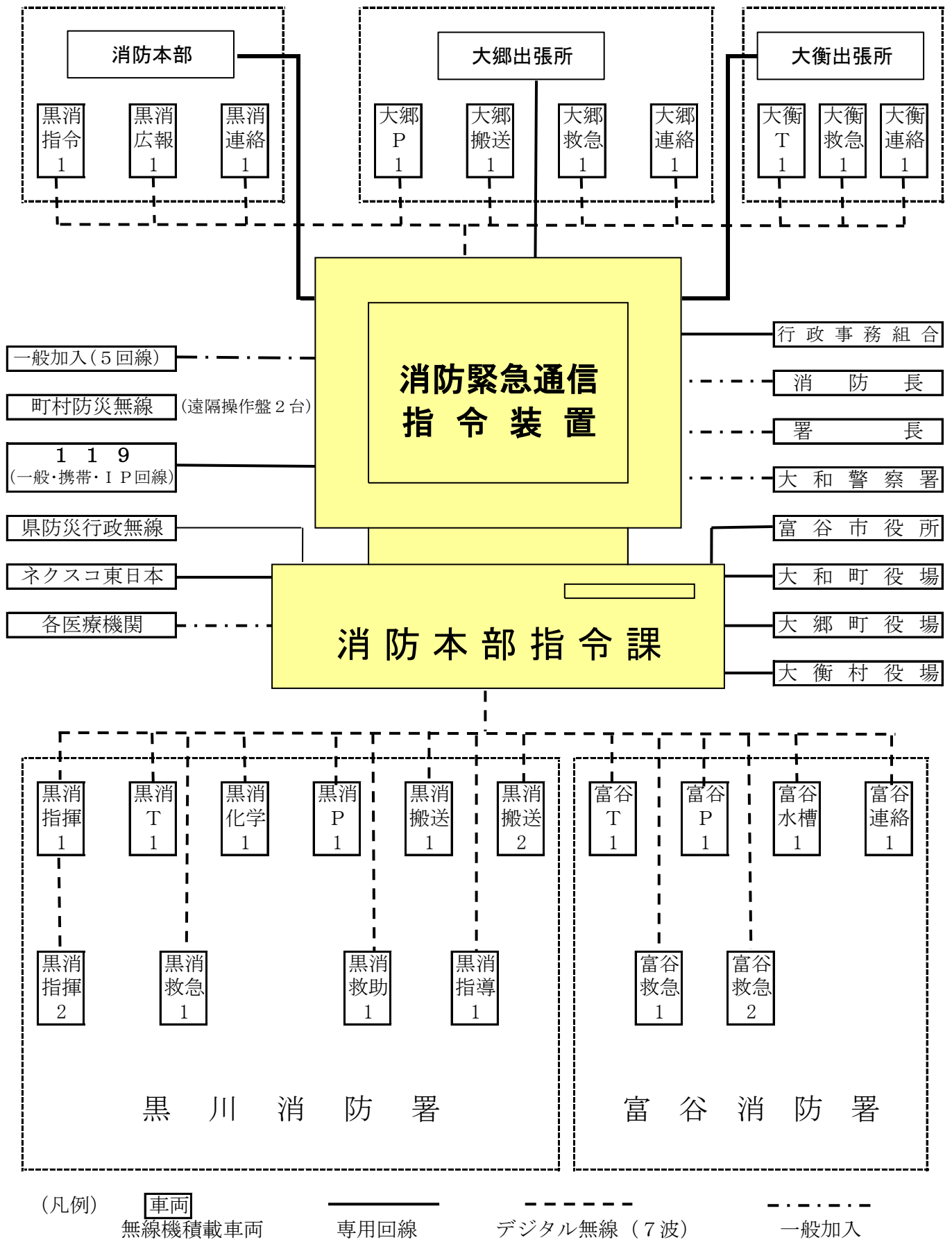


# 通信



# 1. 通信系統図

平成29年4月1日現在



## 2. 通信施設の状況

(その1)

施設名		実装	使用数	備考
指令装置	指令台	3式	2画面構成×3	
	自動出動指定装置	1式	制御処理装置(1) ディスプレイ(3)	
	地図等検索装置	3式	地図等検索装置(3) 地図用ディスプレイ(3)	
	支援情報表示装置	3式	支援情報表示装置(3) ディスプレイ(3)	
	長時間録音装置	1式	40CH収容	
	非常用指令設備	1式		
	指令制御装置	1式		
	携帯電話・IP電話受信転送装置	1式		
	プリンタ	1式		
	カラープリンタ	1式		
	スキャナ	1式		
	署所端末装置	4式	黒川・富谷・大郷・大衡	
	駆け込み通報装置	4式	黒川・富谷・大郷・大衡 (カメラ+音声)	
指揮台		1式	3画面構成	
表示盤	車両運用表示盤	1面	70型LCD、自立筐体	
	支援情報表示盤	1面	70型LCD、自立筐体	
	多目的情報表示装置	1面	70型LCD、自立筐体	
	映像制御装置	1式		
無線統制台		1式	統制席タイプ	
指令電送装置	指令情報送信装置	1式		
	指令情報出力装置	4式		
気象情報収集装置		1式		
災害状況等自動案内装置		1式		
順次指令装置	順次指令装置 (電話回線)	1式		
	順次指令装置 (電子メール)	1式		
音声合成装置		1式		
出動車両運用管理装置	管理装置	1式		
	車両運用端末装置 (Ⅲ型)	25式		
	車外設定器	24式		
システム監視装置		1式		
電源設備	直流電源装置 (48V系)	1式	補償時間 3時間以上	
	無停電電源装置 (本部用)	1式	1.5KVA×2 補償時間 10分	
	無停電電源装置 (署所用)	4式	2KVA 補償時間 10分	
ネットワーク装置	本部ネットワーク装置	1式		
	署所ネットワーク装置	4式		
統合型位置情報システム		1式		
衛星電話		2式		
災害現場画像伝送装置		2式		

(その2)

施設名		実装	使用数	備考	
119補助受付電話		5式			
メール119受信装置		1式			
FAX119受信装置		1式			
消防OAシステム		1式			
基地局	発動発電機	4式	黒川(60KVA)・富谷・大郷・大亀山(15KVA)		
	直流電源装置(DC48V 60A)	4式	黒川・富谷・大郷・大亀山		
	耐雷トランス(15KVA)	3式	富谷・大郷・大亀山		
	DC/ACインバータ(700W)	5式	黒川(2)・富谷・大郷・大亀山		
	局舎	4式	黒川・富谷・大郷・大亀山		
	鉄塔(20m)	4式	黒川・富谷・大郷・大亀山		
消防救急無線機	基地局	4基地	黒川・富谷・大郷・大亀山		
	移動局	車載型(10W)	26		
		可搬型(5W)	4	黒川・富谷・大郷・大郷	
		卓上型固定(5W)	3	富谷・大郷・大郷	
		携帯型(1W)	21		
署活系携帯無線機(400MHz帯)		30			
無線回線制御装置		1式			
管理監視制御卓		1式			
遠隔制御装置		4式			
119番回線・IP119番回線		8	4	INS	
携帯119番回線		4	2	INS	
衛星119番回線		4	3	アナログ	
携帯119番転送及び転送受付回線		8	2		
専用線		8	6		
局線		8	3		
無線回線		16	7	デジタル無線	
内線		16	2		
庁舎放送回線		1	1		
指令回線		16	4		
有線接続回線		1	1		
関係機関呼出回路		250	500		
医療機関呼出回路		250			
市民案内加入回線		2	1		
順次指令回線		3	1		
宮城県防災情報端末装置(MIDORI)		1式			
県防災行政無線		1式(ぼうさいくろかわしょうぼう)			
町村防災行政無線		遠隔操作盤(2町分設置)			

### 3. 無線設備の配置状況

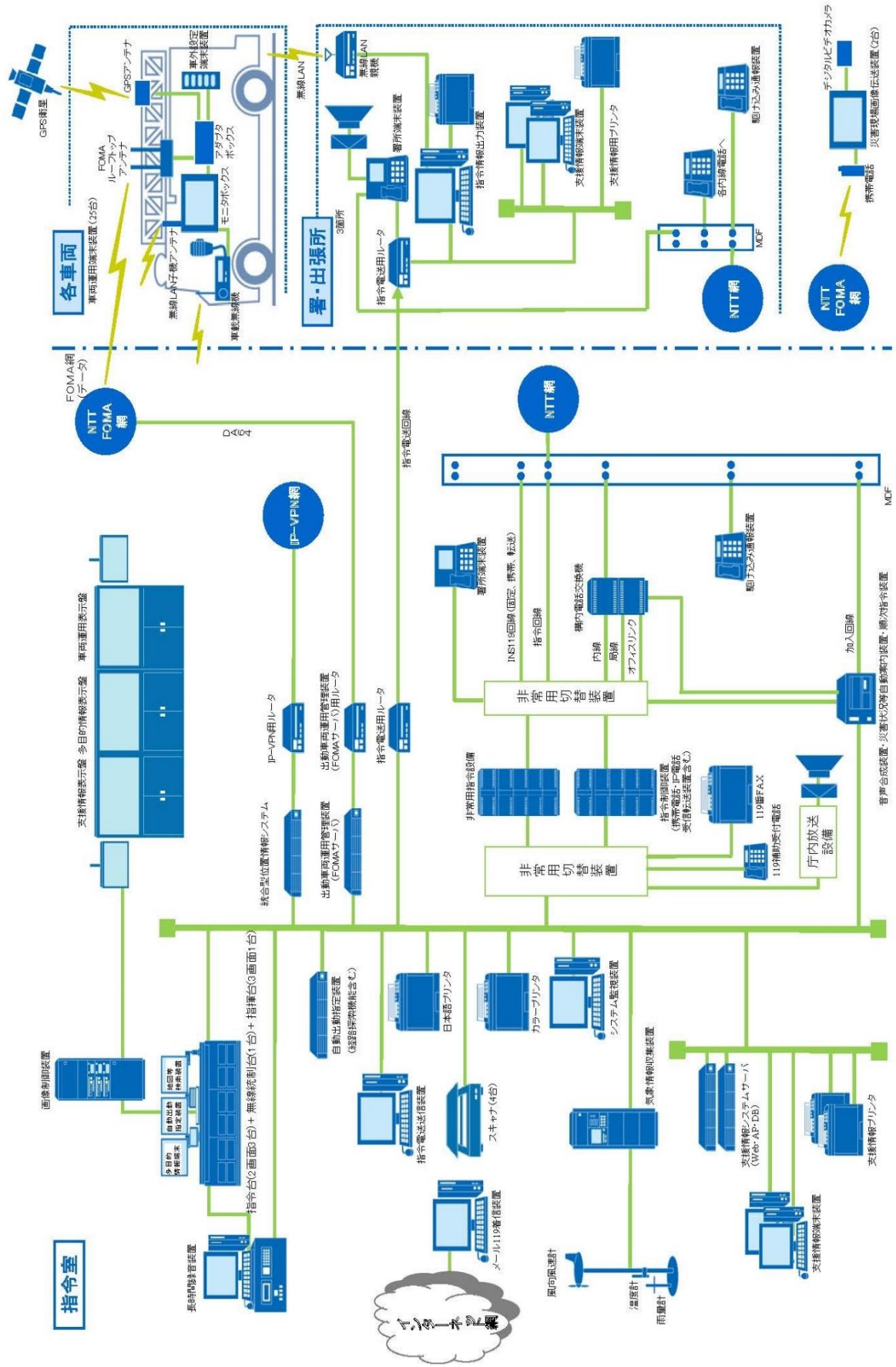
(その1)

区分	呼出名称	型式	出力	年式	各 装 備 波	備考	
消 防 本 部	基地局	黒消本部	JDB4C3B1-5B	10W	H24.9	消1. 2	NEC
		黒消本部	JDB4C3B1-5C	10W	H24.9	消1. 2. 救. 主2. 統1~3	〃
黒 川 消 防 署	移動局	黒消化学1	JDC4H1A1-1D	10W	H24.7	消1. 2. 救. 主1~7. 統1~3	NEC
		黒消タンク1	JDC4H1A1-1D	10W	H24.7	消1. 2. 救. 主1~7. 統1~3	〃
		黒消ポンプ1	JDC4H1A1-1D	10W	H24.7	消1. 2. 救. 主1~7. 統1~3	〃
		黒消救助1	JDC4H1A1-1D	10W	H24.7	消1. 2. 救. 主1~7. 統1~3	〃
		黒消搬送2	JDC4H1A1-1D	10W	H24.7	消1. 2. 救. 主1~7. 統1~3	〃
		黒消指令1	JDC4H1A1-1D	10W	H24.7	消1. 2. 救. 主1~7. 統1~3	〃
	可 搬	黒消搬送1	JDC4H1A1-1D	10W	H24.7	消1. 2. 救. 主1~7. 統1~3	〃
		黒消連絡1	JDC4H1A1-1D	10W	H24.7	消1. 2. 救. 主1~7. 統1~3	〃
		黒消広報1	JDC4H1A1-1D	10W	H24.7	消1. 2. 救. 主1~7. 統1~3	〃
		黒消指揮1	JDC4H1A1-1D	10W	H24.7	消1. 2. 救. 主1~7. 統1~3	〃
		黒消指揮2	JDC4H1A1-1D	10W	H24.7	消1. 2. 救. 主1~7. 統1~3	〃
		黒消救急1	JDC4H1A1-1D	10W	H24.7	消1. 2. 救. 主1~7. 統1~3	〃
携 帯	基地局	黒消指導1	JDC4H1A1-1D	10W	H24.7	消1. 2. 救. 主1~7. 統1~3	〃
		黒消携帯1	NE2-5MO10/G-B	1W	H24.8	消1. 2. 救. 主1~7. 統1~3	NEC
		黒消携帯2	NE2-5MO10/G-B	1W	H24.8	消1. 2. 救. 主1~7. 統1~3	〃
		黒消携帯3	NE2-5MO10/G-B	1W	H24.8	消1. 2. 救. 主1~7. 統1~3	〃
		黒消携帯5	NE2-5MO10/G-B	1W	H24.8	消1. 2. 救. 主1~7. 統1~3	〃
		黒消携帯6	NE2-5MO10/G-B	1W	H24.8	消1. 2. 救. 主1~7. 統1~3	〃
		黒消携帯7	NE2-5MO10/G-B	1W	H24.8	消1. 2. 救. 主1~7. 統1~3	〃
		黒消携帯8	NE2-5MO10/G-B	1W	H24.8	消1. 2. 救. 主1~7. 統1~3	〃
		黒消携帯9	NE2-5MO10/G-B	1W	H24.8	消1. 2. 救. 主1~7. 統1~3	〃
		黒消携帯10	NE2-5MO10/G-B	1W	H24.8	消1. 2. 救. 主1~7. 統1~3	〃
		黒消携帯11	NE2-5MO10/G-B	1W	H24.8	消1. 2. 救. 主1~7. 統1~3	〃
		黒消携帯12	NE2-5MO10/G-B	1W	H24.8	消1. 2. 救. 主1~7. 統1~3	〃
大 亀 山	基地局	黒消大亀	JDB4C3B1-5B	5W	H24.9	消1. 2	NEC
		黒消大亀	JDB4C3B1-5C	5W	H24.9	消1. 救. 主2. 統1~3	〃

区分	呼出名称	型式	出力	年式	各 装 備 波	備考	
大 郷 出 張 所	基地局	黒消大郷	JDB4C3B1-5B	5W	H24.9	消1. 2	NEC
		黒消大郷	JDB4C3B1-5C	5W	H24.9	消1. 2. 救. 主2. 統1~3	〃
	卓上	黒消大郷1	JEZ-1920-B	5W	H24.9	消1. 2. 救. 主2. 統1~3	NEC
	移動局	大郷ポンプ1	JDC4H1A1-1D	10W	H24.7	消1. 2. 救. 主1~7. 統1~3	NEC
		大郷搬送1	JDC4H1A1-1D	10W	H24.7	消1. 2. 救. 主1~7. 統1~3	〃
		大郷連絡1	JDC4H1A1-1D	10W	H24.7	消1. 2. 救. 主1~7. 統1~3	〃
		大郷救急1	JDC4H1A1-1D	10W	H24.7	消1. 2. 救. 主1~7. 統1~3	〃
	携 帯	大郷携帯1	NE2-5MO10/G-B	1W	H24.8	消1. 2. 救. 主1~7. 統1~3	NEC
		大郷携帯2	NE2-5MO10/G-B	1W	H24.8	消1. 2. 救. 主1~7. 統1~3	〃
		大郷携帯3	NE2-5MO10/G-B	1W	H24.8	消1. 2. 救. 主1~7. 統1~3	〃
可 搬	大郷可搬1	JDT4C3A1-3D	5W	H24.8	消1. 2. 救. 主1~7. 統1~3	NEC	
大 衡 出 張 所	卓上	黒消大衡1	JEZ-1920-B	5W	H24.9	消1. 2. 救. 主2. 統1~3	NEC
	移動局	大衡タンク1	JDC4H1A1-1D	10W	H24.7	消1. 2. 救. 主1~7. 統1~3	NEC
		大衡連絡1	JDC4H1A1-1D	10W	H24.7	消1. 2. 救. 主1~7. 統1~3	〃
		大衡救急1	JDC4H1A1-1D	10W	H24.7	消1. 2. 救. 主1~7. 統1~3	〃
	携 帯	大衡携帯1	NE2-5MO10/G-B	1W	H24.8	消1. 2. 救. 主1~7. 統1~3	NEC
		大衡携帯2	NE2-5MO10/G-B	1W	H24.8	消1. 2. 救. 主1~7. 統1~3	〃
		大衡携帯3	NE2-5MO10/G-B	1W	H24.8	消1. 2. 救. 主1~7. 統1~3	〃
可 搬	大衡可搬1	JDT4C3A1-3D	5W	H24.8	消1. 2. 救. 主1~7. 統1~3	NEC	
富 谷 消 防 署	基地局	黒消富谷	JDB4C3B1-5B	5W	H24.9	消1. 2	NEC
		黒消富谷	JDB4C3B1-5C	5W	H24.9	消1. 2. 救. 主2. 統1~3	〃
	卓上	黒消富谷1	JEZ-1920-B	5W	H24.9	消1. 2. 救. 主2. 統1~3	NEC
	移動局	富谷タンク1	JDC4H1A1-1D	10W	H24.7	消1. 2. 救. 主1~7. 統1~3	NEC
		富谷ポンプ1	JDC4H1A1-1D	10W	H24.7	消1. 2. 救. 主1~7. 統1~3	〃
		富谷水槽1	JDC4H1A1-1D	10W	H24.7	消1. 2. 救. 主1~7. 統1~3	〃
		富谷連絡1	JDC4H1A1-1D	10W	H24.7	消1. 2. 救. 主1~7. 統1~3	〃
		富谷救急1	JDC4H1A1-1D	10W	H24.7	消1. 2. 救. 主1~7. 統1~3	〃
		富谷救急2	JDC4H1A1-1D	10W	H24.7	消1. 2. 救. 主1~7. 統1~3	〃
	携 帯	富谷携帯1	NE2-5MO10/G-B	1W	H24.8	消1. 2. 救. 主1~7. 統1~3	NEC
		富谷携帯2	NE2-5MO10/G-B	1W	H24.8	消1. 2. 救. 主1~7. 統1~3	〃
		富谷携帯3	NE2-5MO10/G-B	1W	H24.8	消1. 2. 救. 主1~7. 統1~3	〃
		富谷携帯5	NE2-5MO10/G-B	1W	H24.8	消1. 2. 救. 主1~7. 統1~3	〃
可 搬	富谷可搬1	JDT4C3A1-3D	5W	H24.8	消1. 2. 救. 主1~7. 統1~3	NEC	

#### 4. 機器構成図 (システム系統図)

#### 黒川消防指令システム系統図



### 5. 119番受付状況：月別

	1月	2月	3月	4月	5月	6月	7月	8月	9月	10月	11月	12月	計	総対比
火災	9	2	19	4	0	1	1	2	4	3	2	2	49	1.1%
救急	194	245	281	263	252	272	296	297	256	304	290	297	3,247	72.4%
救助	0	4	4	1	2	3	4	1	1	1	3	2	26	0.6%
偵察	0	3	1	0	1	0	0	0	1	0	0	0	6	0.1%
通報訓練	12	16	37	23	31	33	28	16	39	56	65	35	391	8.7%
まちがい	3	12	21	15	17	14	17	14	14	16	13	19	175	3.9%
いたずら	1	1	2	2	2	3	1	2	2	3	0	0	19	0.4%
病院照会	0	0	0	4	0	0	0	0	1	0	0	0	5	0.1%
その他	44	36	41	70	46	50	61	39	55	47	38	38	565	12.6%
計	263	319	406	382	351	376	408	371	373	430	411	393	4,483	

### 6. 119番受付状況：市町村別

	火災	救急	救助	偵察	通報訓練	まちがい	いたずら	病院照会	その他	計	総対比
富谷市	11	1,530	4	3	129	79	10	3	209	1,978	44.1%
大和町	20	1,057	8	2	167	57	5	2	261	1,579	35.2%
大郷町	10	355	6	0	51	19	4	0	36	481	10.7%
大衡村	7	240	7	1	44	20	0	0	44	363	8.1%
自動車専用道 他消防等	1	65	1	0	0	0	0	0	15	82	1.8%
計	49	3,247	26	6	391	175	19	5	565	4,483	

### 7. 119番受付状況：電話別

	火災	救急	救助	偵察	通報訓練	まちがい	いたずら	病院照会	その他	計	総対比
固定電話	13	991	4	1	225	49	8	0	172	1,463	33%
I P 電話	10	1,116	2	1	147	17	1	2	103	1,399	31%
携帯電話	26	1,140	20	4	19	109	10	3	290	1,621	36%
計	49	3,247	26	6	391	175	19	5	565	4,483	

### 8. 119番通報以外による災害受付件数

	加入電話	警察電話	NEXCO	自己覚知	駆け付け	その他	計
火災	5	4	0	0	0	0	9
救急	113	138	0	8	54	38	351
救助	1	24	0	0	0	0	25
その他の災害	55	37	0	1	1	5	99
計	174	203	0	9	55	43	484

### 9. 災害情報案内ダイヤル利用状況

	28年
固定電話	917
I P・携帯電話	10,914
計	11,831

黒川消防本部災害情報案内ダイヤル  
TEL : 0180-992-888



# 10 月別気象情報 (平成28年中)

単位	月平均		最大瞬間				月平均	月最高	月最低	月平均	月最高	月最低	月平均	実効湿度	現地気圧	雨量			
	風速	風向	風速	風向	時刻	気温										相対湿度	相対湿度	相対湿度	10分最大
	m/s		m/s		日 時:分	℃	%	%	%	℃	℃	℃	%	hPa	mm	mm	mm	mm	
1月	2.2	北西	17.9	西北北	01.04 17:31	1.2	11.4	-6.1	86.4	98.6	41.6	86.2	86.2	1,013.2	1.5	7.0	50.5	67.5	
2月	2.4	北西	21.0	北西	02.15 09:53	1.9	15.6	-7.5	82.6	98.6	36.1	82.9	82.9	1,015.9	1.0	4.0	13.5	15.0	
3月	2.3	北西	23.1	西北北	03.15 11:00	5.7	18.9	-4.5	73.9	98.6	28.0	74.7	74.7	1,016.2	0.5	1.0	2.5	3.0	
4月	2.4	北西	26.8	西北北	04.15 12:20	10.7	24.5	0.1	76.5	98.3	16.3	75.6	75.6	1,010.9	2.0	9.0	52.5	132.5	
5月	1.9	南南東	20.0	西北北	05.08 10:03	16.4	29.7	6.6	79.5	98.6	17.7	79.0	79.0	1,010.7	2.0	4.0	22.5	65.0	
6月	2.0	南南東	17.6	北西	06.02 11:20	19.3	29.1	9.8	85.7	98.6	30.2	84.7	84.7	1,007.0	3.0	7.5	36.5	121.0	
7月	1.5	南南東	15.0	北北北	07.11 13:15	22.5	30.7	16.8	90.2	98.8	43.3	90.2	90.2	1,007.8	2.5	6.5	22.0	61.5	
8月	1.7	南東	23.9	東南東	08.22 20:41	25.0	35.6	18.1	89.2	98.6	45.5	88.8	88.8	1,003.3	8.0	27.0	76.0	302.5	
9月	1.2	北西	15.2	北西	09.29 14:40	21.4	32.8	10.8	92.6	98.6	49.1	92.6	92.6	1,011.7	7.5	28.0	119.0	224.5	
10月	2.1	北西	22.4	北西	10.20 17:19	13.9	27.2	1.7	82.6	98.8	39.1	83.0	83.0	1,014.9	1.0	2.5	5.0	14.5	
11月	2.2	北西	20.1	西北北	11.28 13:32	6.9	20.7	-4.7	83.8	98.8	36.6	83.6	83.6	1,016.6	0.5	3.0	10.0	21.0	
12月	2.1	北西	18.5	西北北	12.24 12:15	4.0	17.6	-4.6	86.6	98.6	50.0	86.1	86.1	1,014.6	0.5	2.0	10.5	18.5	

平均	2.0	北西				12.5	84.1							83.9	1,011.9				
最高	12.4	西北北	26.8	西北北		35.6				98.8				96.5	1,032.9	8.0	28.0	119.0	302.5
起時	4月15日		4月15日			8月21日				7月18日				9月20日	3月5日	8月1日	9月8日	9月8日	8月
	12:09		12:20			12:50				5:07					8:18	5:10	21:10		
最低								-7.5			16.3			64.3	971.5				
起時								2月8日			4月26日			3月24日	8月30日				
								5:21			14:46			16:28					
積算																			1,046.5
日数																			106

風向頻度	北	北北東	北東	東北東	東	東南東	南東	南南東	南	南南西	南西	西南西	西	西北西	北西	北北西	北北西	北北西	静穏
%	6.9	4.4	1.7	1.0	1.1	3.2	7.1	11.4	3.1	1.6	1.6	1.9	3.4	9.1	16.6	11.2	14.8	14.8	

# 火災



# 1. 年次別火災概況

年次		S 4 8	S 4 9	S 5 0	S 5 1	S 5 2	S 5 3	S 5 4	S 5 5	S 5 6	S 5 7	
火災件数	総数	15	35	31	23	24	27	21	14	23	23	
	建物	11	21	19	9	12	15	8	11	17	12	
	林野	1	8	6	9	6	6	7	2	4	8	
	車両		4	1		3	2			1		
	その他	3	2	5	5	3	4	6	1	1	3	
焼損棟数	総数	13	24	23	9	16	19	12	12	23	12	
	全焼	5	11	16	5	8	15	10	7	10	4	
	半焼	4	3	1		3	2		2	2	3	
	部分焼	4	10	6	4	5	2	2	3	11	5	
	ぼや											
焼面損積	建物(床) (㎡)	963	2,003	2,969	221	1,129	1,555	704	1,031	1,597	618	
	林野 (a)	9	626	1,118	600	19	1,073	205	47	53	278	
死者傷数	死者					1	1	1		1		
	負傷者	2	3	5	1	1			1	2	1	
り災人員		40	68	92	11	32	48	21	23	71	32	
り世帯数	総数	9	15	13	2	13	11	6	5	16	7	
	全損	3	7	9	1	5	7	5	2	7	1	
	半損	3	1			3	2		2	1	3	
	小損	3	7	4	1	5	2	1	1	8	3	
損害額 (千円)	総額	7,162	117,005	128,726	8,976	55,260	88,821	36,461	68,573	97,033	18,159	
	建物	不動産	4,472	48,959	96,664	5,823	27,737	63,063	18,956	38,175	74,199	11,677
		動産	2,680	66,576	26,563	977	19,940	25,609	13,811	30,035	22,679	5,828
	林野		1,000	5,259	2,116	160	16	1,774	200	95	654	
	車両		470	200		7,423	52			60		
	その他	10		40	60		81	1,920	163			

年次		H 7	H 8	H 9	H 1 0	H 1 1	H 1 2	H 1 3	H 1 4	H 1 5	H 1 6	
火災件数	総数	38	27	66	38	34	37	39	46	53	57	
	建物	14	9	25	19	15	21	13	10	21	20	
	林野	4	2	8	5	2	2	7	7	10	9	
	車両	5	4	6	5	6	4	5	11	10	8	
	その他	15	12	27	9	11	10	14	18	12	20	
焼損棟数	総数	17	10	24	21	19	30	20	28	23	28	
	全焼	2	4	4	5	6	10	11	13	9	12	
	半焼	1		3		1	2	2	1		3	
	部分焼	4	3	7	8	6	7	5	8	6	7	
	ぼや	10	3	10	8	6	11	2	6	8	6	
焼面損積	建物(床) (㎡)	252	789	688	283	776	2,562	1,447	1,512	1,322	5,146	
	林野 (a)	35	4	386	58	10	2	34	95	90	3,844	
死者傷数	死者	2	1	4			2		3	1	3	
	負傷者	2	3	2	3	3	19	12	2	8	3	
り災人員		44	46	37	39	37	79	36	51	46	39	
り世帯数	総数	12	14	12	11	9	17	7	13	13	10	
	全損	1	2	2	1	3	6	5	4	6	3	
	半損	2	5	1		1	2	1	1		1	
	小損	9	7	9	10	5	9	1	8	7	6	
損害額 (千円)	総額	12,793	68,668	91,387	77,323	63,338	198,206	125,144	91,568	131,428	660,046	
	建物	不動産	5,140	40,536	56,569	34,093	46,835	141,226	79,973	62,219	100,143	296,858
		動産	6,632	23,678	21,886	41,299	12,546	51,930	41,774	22,517	23,897	288,585
	林野	206	98	9,760	501	234	29	160	1		66,832	
	車両	805	4,345	3,094	1,365	3,622	1,091	3,226	3,723	7,387	5,052	
	その他	10	11	78	65	101	3,930	11	3,108	1	2,719	

S 5 8	S 5 9	S 6 0	S 6 1	S 6 2	S 6 3	H 1	H 2	H 3	H 4	H 5	H 6
16	11	14	26	34	34	28	41	34	26	46	56
12	8	13	9	13	18	17	21	16	17	25	21
			8	7	5	3	5	9	3	7	10
1	2		3	3	1	2	7	1	2	5	1
3	1	1	6	11	10	6	8	8	4	9	24
13	8	17	12	18	21	21	32	24	22	28	23
7	4	11	4	12	9	6	15	9	10	11	7
3		5	3	1		3	1	1	2	2	4
3	4	1	5	5	12	12	16	14	10	15	12
1,037	382	1,398	720	1,753	1,100	814	1,879	803	1,230	2,917	1,316
16,698			248	30	88	12	89	232	8	477	249
		1					1	3			1
1		3	3	1	4	1	1	1	7	3	4
36	18	36	33	39	77	50	89	14	35	55	62
9	4	10	7	8	16	10	20	14	11	12	13
3	3	8	2	3	6	2	8	3	5	5	3
2		2	2		2	3	1	1			3
4	1		3	5	8	5	11	10	6	7	7
366,499	20,620	65,378	97,525	177,578	90,911	90,120	151,099	54,655	160,389	127,224	99,635
19,819	17,993	47,649	84,976	106,436	66,463	55,778	125,121	38,842	149,259	100,971	65,050
30,900	2,516	17,711	11,328	70,591	22,879	32,127	24,819	14,346	9,614	24,043	30,578
315,530			818	251	23		65	362	292	1,147	1,860
250	55		403	177		2,201	1,025	544	1,104	963	1,872
	56	18		123	1,546	14	69	561	120	100	275

H 1 7	H 1 8	H 1 9	H 2 0	H 2 1	H 2 2	H 2 3	H 2 4	H 2 5	H 2 6	H 2 7	H 2 8
49	40	35	53	35	39	54	37	27	31	32	42
19	18	16	21	17	23	24	15	12	19	20	21
12	5	5	7	7	3	3	1	3	1	3	3
9	5	5	7	5	6	9	5	1	5	4	7
9	12	9	18	6	7	18	16	11	6	5	11
22	22	19	26	24	43	27	18	14	32	26	25
10	8	5	9	8	21	8	4	6	19	6	10
2		2	1	1	1	4	1	1	2	3	1
7	10	5	5	5	15	2	1	5	6	4	4
3	4	7	11	10	6	13	12	2	5	13	10
2,557	2,718	1,207	1,085	1,364	2,826	1,646	646	707	1,442	1,093	1,959
157	65	161	40	61	11	31	2	17	3	12	23
3	2		3	2	2	1	2	2		1	2
4	3	2	6	3	16	3	7	7	7	6	3
32	39	30	40	39	75	38	24	26	46	59	14
12	8	8	15	9	20	9	7	8	15	12	8
6	3	3	5	5	10	5	2	3	6	2	3
			2				1	1		4	
6	5	5	8	4	10	4	4	4	9	6	5
237,408	239,360	423,660	58,045	57,664	185,071	2,648,219	46,601	64,171	94,828	121,585	229,877
85,560	123,237	78,192	38,157	37,490	139,499	2,580,643	40,138	32,889	80,686	111,179	107,763
142,775	97,947	329,937	17,817	19,493	41,942	61,272	3,961	25,861	9,431	8,128	118,615
75		1,951	9	63		500	209	60		121	39
8,998	2,486	13,580	1,508	618	2,982	5,638	2,291	5,325	2,881	1,909	3,419
	15,690		554		648	166	2	36	1,830	248	41

## 2. 火災総括表

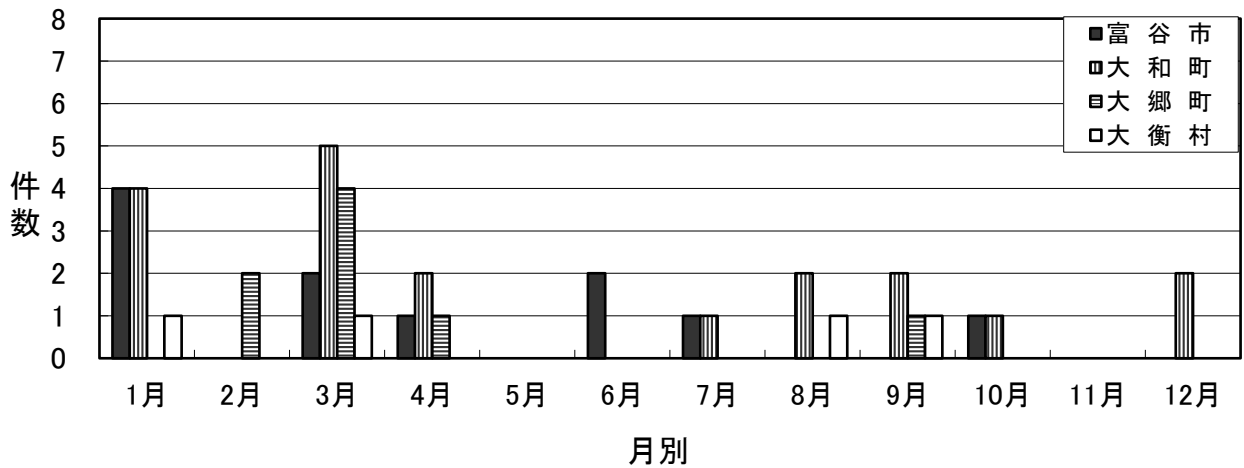
区分 市町村別	出火件数	火災種別				焼損棟数					焼 損 面 積		
		建 物	林 野	車 両	そ の 他	計	全 焼	半 焼	部 分 焼	ぼ や	建物 (㎡)		林野(a)
											焼 損 床面積	焼 損 表面積	
富 谷 市	11	6	1	2	2	6	3		1	2	458	1	2
大 和 町	19	9	2	4	4	11	3	1	1	6	508	9	21
大 郷 町	8	3			5	4	1		1	2	126	7	
大 衡 村	4	3		1		4	3		1		867	30	
計	42 (32)	21 (20)	3 (3)	7 (4)	11 (5)	25 (26)	10 (6)	1 (3)	4 (4)	10 (13)	1,959 (1,093)	47 (8)	23 (12)

( ) 内は平成27年

区分 市町村別	死傷者		り災世帯				り災人員	損 害 額 (千円)				
	死 者	負 傷 者	計	全 損	半 損	小 損		計	建 物	林 野	車 両	そ の 他
富 谷 市	1		3	1		2	4	33,310	31,805	11	1,494	
大 和 町	1	2	3	1		2	5	36,517	35,024	28	1,425	40
大 郷 町		1	2	1		1	5	68,130	68,129			1
大 衡 村								91,920	91,420		500	
計	2 (1)	3 (6)	8 (12)	3 (2)		5 (6)	14 (59)	229,877 (121,585)	226,378 (119,307)	39 (121)	3,419 (1,909)	41 (248)

( ) 内は平成27年

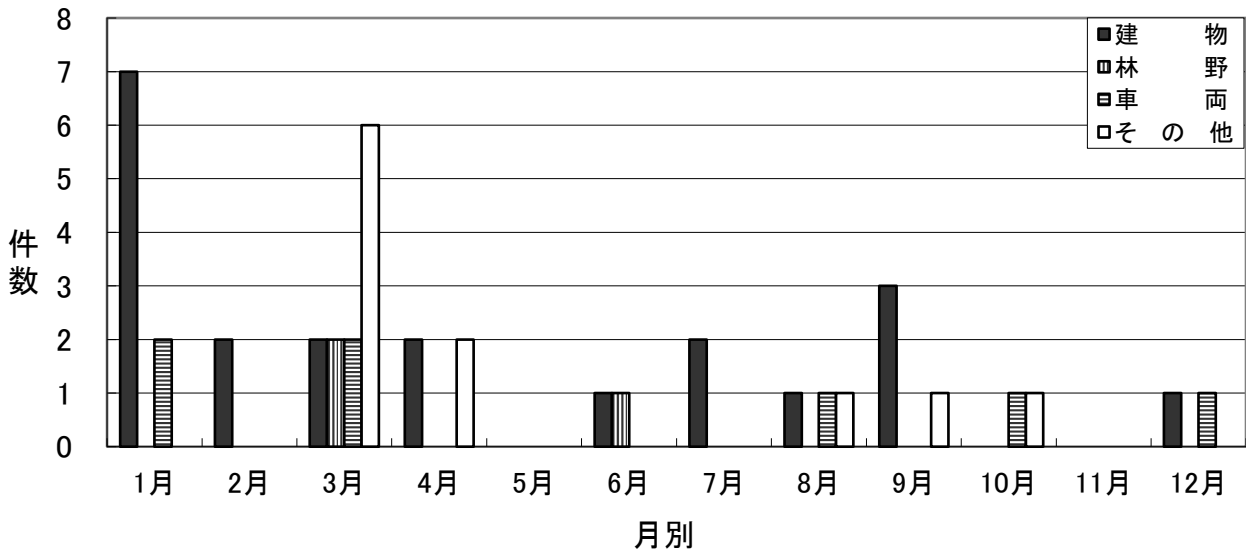
### 3. 市町村別月別出火状況



市町村別	1月	2月	3月	4月	5月	6月	7月	8月	9月	10月	11月	12月	計
富谷市	4		2	1		2	1			1			11
大和町	4		5	2			1	2	2	1		2	19
大郷町		2	4	1					1				8
大衡村	1		1					1	1				4
計	9 (8)	2 (3)	12 (3)	4 (2)		2 (3)	2 (3)	3 (2)	4	2 (2)		2 (1)	42 (32)

( ) 内は平成27年

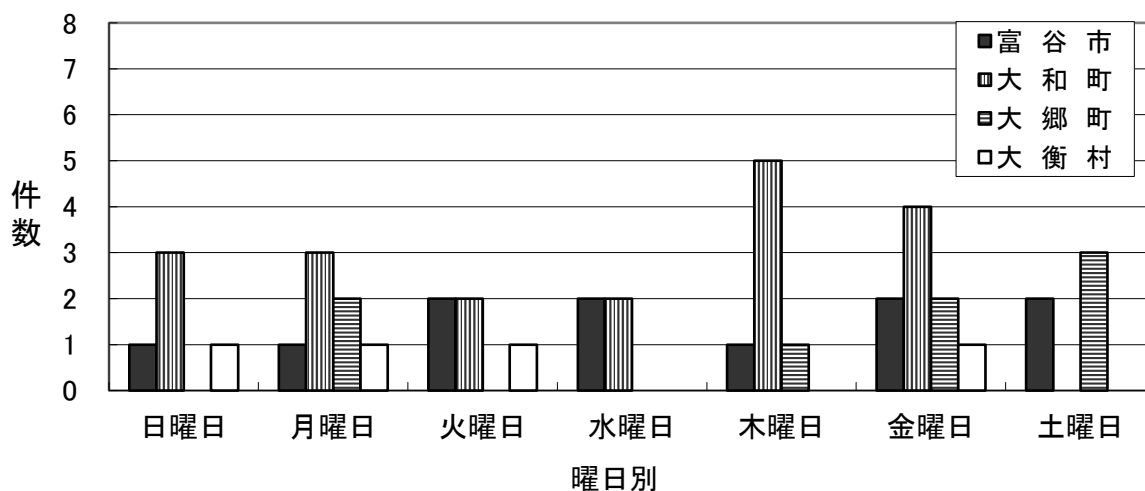
### 4. 火災種別月別出火状況



火災種別	1月	2月	3月	4月	5月	6月	7月	8月	9月	10月	11月	12月	計
建物	7	2	2	2		1	2	1	3			1	21
林野			2			1							3
車両	2		2					1		1		1	7
その他			6	2				1	1	1			11
計	9 (8)	2 (3)	12 (3)	4 (2)		2 (3)	2 (3)	3 (2)	4	2 (2)		2 (1)	42 (32)

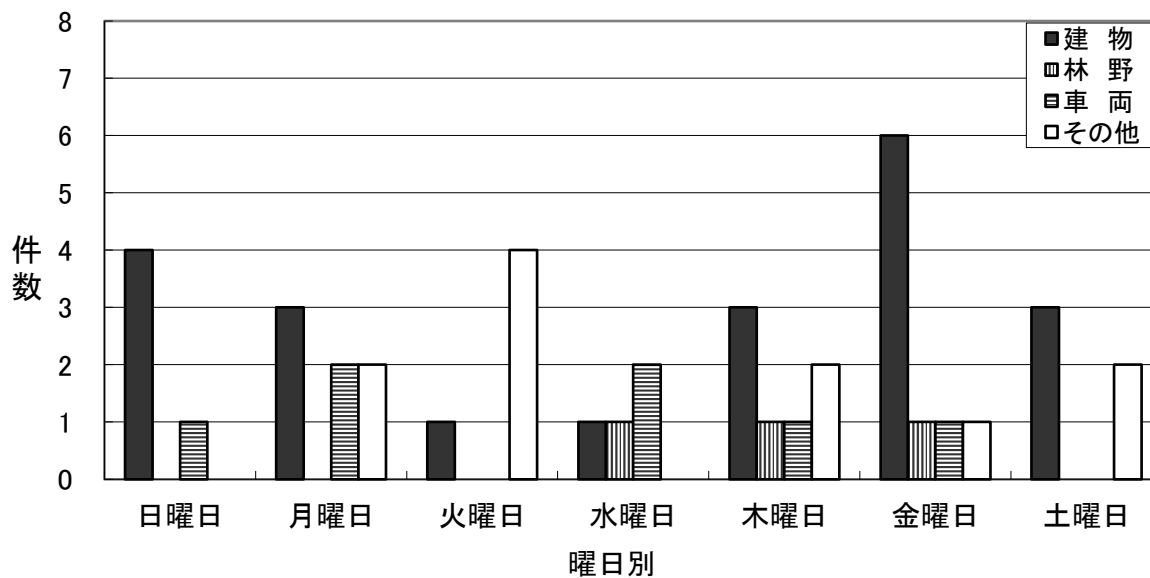
( ) 内は平成27年

## 5. 市町村別曜日別出火状況



市町村別 \ 曜日別	日曜日	月曜日	火曜日	水曜日	木曜日	金曜日	土曜日	計
富谷市	1	1	2	2	1	2	2	11
大和町	3	3	2	2	5	4	0	19
大郷町	0	2	0	0	1	2	3	8
大衡村	1	1	1	0	0	1	0	4
計	5	7	5	4	7	9	5	42

## 6. 火災種別曜日別出火状況



火災種別 \ 曜日別	日曜日	月曜日	火曜日	水曜日	木曜日	金曜日	土曜日	計
建物	4	3	1	1	3	6	3	21
林野	0	0	0	1	1	1	0	3
車両	1	2	0	2	1	1	0	7
その他	0	2	4	0	2	1	2	11
計	5 (3)	7 (5)	5 (6)	4 (4)	7 (4)	9 (5)	5 (5)	42 (32)

( ) 内は平成27年

## 7. 市町村別出火率と一世帯当たりの損害額

区分 市町村別	世帯数	人口	出火件数		損害額	
			件数	人口千人当たり 出火率	損害額 (千円)	一世帯当たり 損害額(円)
富谷市	18,729	52,528	11	0.21	33,310	1,779
大和町	11,419	28,686	19	0.66	36,517	3,198
大郷町	2,757	8,380	8	0.95	68,130	24,712
大衡村	1,990	5,877	4	0.68	91,920	46,191
計	34,895 (34,144)	95,471 (94,924)	42 (32)	0.44 (0.34)	229,877 (121,585)	6,588 (3,651)

世帯数・人口は平成28年12月末現在

( )内は平成27年

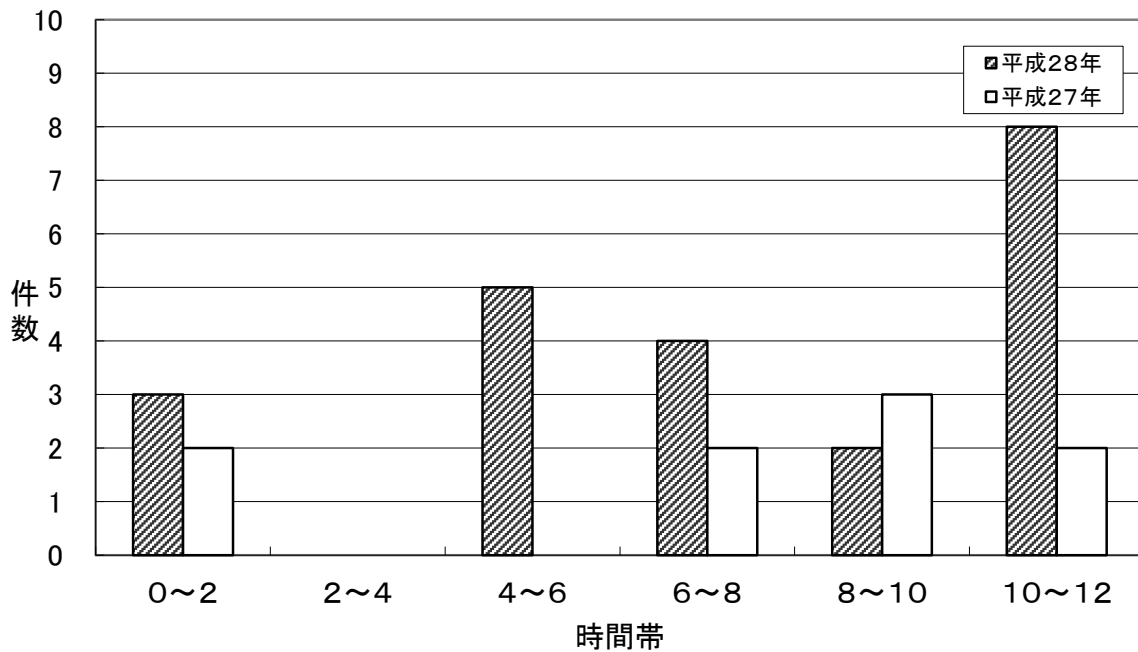
## 8. 用途別建物火災状況

区分 用途別	出火件数	焼損面積 (m <sup>2</sup> )		建物火災損害額 (千円)
		床面積	表面積	
一般住宅 (併用住宅含む)	7	698	17	36,100
非住宅	2	176		1,668
防火対象物	12	1,085	30	188,610
計	21 (20)	1,959 (1,093)	47 (8)	226,378 (119,457)

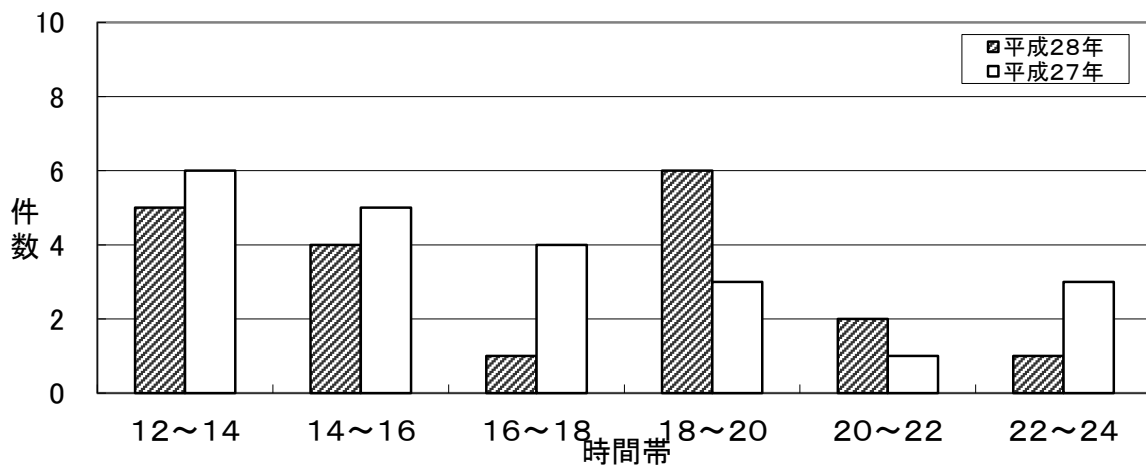
( )内は平成27年



## 9. 火災の出火時刻別状況



時間別 \ 年別	0～2	2～4	4～6	6～8	8～10	10～12
平成28年	3	0	5	4	2	8
平成27年	2	0	0	2	3	2



時間別 \ 年別	12～14	14～16	16～18	18～20	20～22	22～24
平成28年	5	4	1	6	2	1
平成27年	6	5	4	3	1	3

※平成27年 出火時間不明火災1件 ※平成28年 出火時間不明火災1件

## 10. 出火原因別の出火件数

出 火 原 因	件 数
焼 却 行 為	7
車 両 関 係	6
放 火 ( 疑 い 含 む )	4
ス ト ー ブ	4
た ば こ	3
機 械 関 係	2
電 気 配 線 関 係	2
火 遊 び	1
風 呂 釜	1
煙 突	1
溶 接 機 ・ 切 断 機	1
そ の 他	4
不 明	6
計	42

# 救 急



# 1. 年次別救急状況

年次	火災		自然災害		水難		交通		労働災害		運動競技	
	出場件数	搬送人員	出場件数	搬送人員	出場件数	搬送人員	出場件数	搬送人員	出場件数	搬送人員	出場件数	搬送人員
昭和48年							46	45	5	4	2	2
昭和49年	1	1			1	1	91	104	12	11	2	2
昭和50年	2	2					148	171	16	17	7	7
昭和51年	1				2	2	139	166	13	13	4	5
昭和52年							119	147	14	15	8	8
昭和53年			1	1	2	2	118	157	11	11	7	7
昭和54年					1	1	87	113	12	16	3	5
昭和55年					1	1	106	117	8	8	7	7
昭和56年							108	147	11	10	11	12
昭和57年	1	1			2	2	118	157	15	12	13	13
昭和58年							150	186	14	13	6	6
昭和59年					2	2	149	200	18	18	9	9
昭和60年	1	2			3	3	158	216	5	5	9	9
昭和61年	1	2			3	1	151	199	10	11	6	6
昭和62年	1	1			1	1	155	196	13	13	4	4
昭和63年	4	4			2	2	171	200	14	14	7	8
平成1年					1	1	180	231	13	13	7	7
平成2年					1	1	227	307	17	17	6	6
平成3年					2	2	252	332	13	13	7	7
平成4年	1	1			1	1	246	295	16	16	5	5
平成5年	3	2					228	264	22	21	11	11
平成6年	1				1		264	326	23	23	15	14
平成7年	12	1					274	316	20	19	11	10
平成8年	5	2					275	301	26	28	16	17
平成9年	18	3			3	3	257	291	15	14	10	10
平成10年	18	1			1	1	278	361	20	19	19	20
平成11年	13	3					294	359	31	32	13	14
平成12年	24	17			2	2	288	331	20	20	26	29
平成13年	16	12			3	1	282	354	27	26	31	31
平成14年	19	2			1		294	368	28	26	28	29
平成15年	22	9			1		291	354	38	38	29	29
平成16年	29	2			2	1	360	425	38	37	30	31
平成17年	25	4			4	2	308	354	31	30	33	34
平成18年	19	2			1		322	360	30	30	30	30
平成19年	10						298	340	25	25	31	31
平成20年	19	4			1		231	267	29	29	32	33
平成21年	17	3			1		258	317	26	26	33	34
平成22年	24	11			1		224	234	45	42	32	32
平成23年	20	3	16	5			267	295	50	49	31	32
平成24年	15	4	4	2			315	331	60	59	34	34
平成25年	16	5	1	1	4	1	289	317	57	57	24	24
平成26年	23	7					249	266	50	50	42	41
平成27年	20	6	5	3	2		306	328	46	49	48	48
平成28年	26	3			4	3	303	319	49	48	53	53

一般負傷		加 害		自損行為		急 病		その他		計		不搬送	年次
出場 件数	搬送 人員	出場 件数	搬送 人員	出場 件数	搬送 人員	出場 件数	搬送 人員	出場 件数	搬送 人員	出場 件数	搬送 人員		
1	1			4	4	8	7			66	63		S. 48
8	8	2	2	1	1	41	39	16	16	175	185	16	S. 49
11	10	2	2	4	2	60	57	6	3	256	271	33	S. 50
16	16	1	1	4	3	95	88	32	29	307	323	35	S. 51
38	34	5	6	4		108	103	36	34	332	347	32	S. 52
40	39	6	7	3	3	120	116	29	28	337	371	17	S. 53
42	39	1	1	2	2	166	155	40	39	354	371	22	S. 54
49	46			7	5	194	173	41	39	413	396	43	S. 55
51	45	1	1	1	1	179	167	57	56	419	439	34	S. 56
77	71	6	7	5	3	215	204	51	52	503	522	30	S. 57
72	68	8	8	3	2	208	201	55	56	516	540	29	S. 58
71	69	5	6	7	6	238	221	60	58	559	589	35	S. 59
63	63	6	8	5	5	252	243	84	83	586	637	27	S. 60
56	52	4	4	8	7	250	242	78	77	567	601	26	S. 61
57	54	5	5	3	3	236	227	101	100	576	604	25	S. 62
65	58	5	5	5	5	293	276	119	120	685	692	42	S. 63
61	59	8	7	8	8	336	325	129	130	743	781	24	H. 1
67	64	8	8	10	8	306	292	138	138	780	841	34	H. 2
61	60	5	6	6	5	380	363	138	136	864	924	37	H. 3
69	67	6	4	8	5	373	360	142	137	867	891	41	H. 4
70	67	3	2	7	6	409	394	141	142	894	909	41	H. 5
97	95	9	10	15	15	431	415	151	148	1,007	1,046	38	H. 6
90	87	7	7	3	1	505	487	159	161	1,081	1,089	57	H. 7
94	91	5	6	10	8	496	469	189	188	1,116	1,110	54	H. 8
107	103	13	12	15	10	641	612	181	182	1,260	1,240	70	H. 9
111	99	4	2	19	17	693	665	232	230	1,395	1,415	79	H. 10
141	132	12	13	30	21	845	809	262	261	1,641	1,644	86	H. 11
163	153	10	10	20	15	876	836	305	304	1,734	1,717	99	H. 12
208	201	15	14	18	15	946	906	330	329	1,876	1,889	91	H. 13
238	220	14	15	26	18	1,032	995	386	387	2,066	2,060	101	H. 14
226	216	13	9	25	18	1,219	1,164	403	404	2,267	2,241	106	H. 15
273	260	9	7	34	26	1,311	1,246	417	418	2,503	2,453	146	H. 16
295	280	6	6	35	24	1,455	1,381	412	410	2,604	2,525	149	H. 17
300	289	6	5	26	20	1,477	1,403	486	485	2,697	2,624	148	H. 18
317	302	10	8	37	23	1,471	1,405	496	492	2,695	2,626	131	H. 19
291	278	11	14	41	30	1,395	1,313	435	422	2,485	2,390	156	H. 20
291	271	6	3	36	24	1,534	1,451	418	413	2,620	2,542	155	H. 21
339	322	10	7	27	14	1,548	1,467	490	482	2,740	2,611	172	H. 22
380	363	9	5	33	23	1,919	1,803	495	477	3,220	3,055	227	H. 23
380	349	10	9	47	27	1,859	1,734	466	453	3,190	3,002	233	H. 24
435	416	7	6	42	29	1,882	1,769	516	500	3,273	3,125	203	H. 25
395	371	9	8	38	21	2,005	1,906	511	493	3,322	3,163	202	H. 26
400	384	6	6	47	32	2,086	1,992	541	530	3,507	3,378	180	H. 27
430	410	9	9	39	26	2,234	2,132	538	517	3,685	3,520	206	H. 28

## 2. 救急総括表

事故種別 区分		計	火	自	水	交	労	運	一	加	自	急	そ
			災	然	難	通	働	動	般	害	損	病	の
			害	災	害	害	害	技	負	傷	為	他	他
出場件数	3,685	26		4	303	49	53	430	9	39	2,234	538	
不搬送件数	206	23		1	19	1	1	20		13	106	22	
搬送人員	3,520	3		3	319	48	53	410	9	26	2,132	517	
性別	男	1,860	3		3	189	39	33	197	2	13	1,105	276
	女	1,660				130	9	20	213	7	13	1,027	241

### 救急事故等の種別

火災	火災現場において直接火災に起因して生じた事故
自然災害	暴風、豪雨、豪雪、洪水、高潮、地震、津波、噴火、雪崩、地すべりその他の異常な自然現象に起因する災害による事故
水難	水泳中(運動競技を除く)の溺者又は水中転落等による事故
交通	すべての交通機関相互の衝突、接触、単独、歩行者と交通機関の事故
労働災害	各種工場、事業所、作業所、工事現場等において就業中発生した事故
運動競技	運動競技の実施中に発生した事故で直接運動競技を実施している者、審判員及び関係者等の事故
一般負傷	他に分類されない不慮の事故
加害	故意に他人によって傷害等を加えられた事故
自損行為	故意に自分自身に傷害等を加えた事故
急病	疾病によるもので救急業務として行ったもの
その他	転院搬送、医師・看護師搬送、医療資器材等の輸送、その他のもの(他に分類不能のもの及び誤報、いたずら等で救急事故等の不明なもの)

### 3. 事故種別月別出場状況

月別	事故種別区分	事故種別										計	不搬送	
		火災	自然災害	水難	交通	労働災害	運動競技	一般負傷	加害	自損行為	急病			その他
1月	出場件数	9			16	5	3	44	1	3	199	34	314	17
	搬送人員				16	5	3	43	1	3	193	34	298	
2月	出場件数	1			20	5	3	30		4	170	43	276	8
	搬送人員				22	5	3	28		2	167	43	270	
3月	出場件数	5		1	28	2	7	40		7	186	43	319	28
	搬送人員	1			31	2	7	37		3	176	41	298	
4月	出場件数	2			17	1	3	27	1	4	191	44	290	18
	搬送人員				18	1	3	27	1	4	180	40	274	
5月	出場件数				17	3	4	36		1	172	43	276	10
	搬送人員				19	3	4	35		1	163	43	268	
6月	出場件数	1			30	4	6	37	1	2	160	52	293	14
	搬送人員				31	4	5	35	1	1	155	50	282	
7月	出場区分	2		3	39	3	7	38	1	2	181	44	320	15
	搬送人員	1		3	44	3	7	36	1	2	172	42	311	
8月	出場件数	1			22	8	9	45	1	2	194	47	329	23
	搬送人員				23	7	10	42	1	1	181	46	311	
9月	出場件数	3			25	7	4	27			182	36	284	11
	搬送人員	1			26	7	4	25			177	35	275	
10月	出場件数	1			31	5	4	49	2	5	190	50	337	24
	搬送人員				28	5	4	48	2	4	178	46	315	
11月	出場件数				27	2	3	31	2	3	209	40	317	16
	搬送人員				30	2	3	30	2	2	199	39	307	
12月	出場件数	1			31	4		26		6	200	62	330	22
	搬送人員				31	4		24		3	191	58	311	
計	出場件数	26 (20)	(5)	4 (2)	303 (306)	49 (46)	53 (48)	430 (400)	9 (6)	39 (47)	2,234 (2,086)	538 (541)	3,685 (3,507)	206 (180)
	搬送人員	3 (6)	(3)	3	319 (328)	48 (49)	53 (48)	410 (384)	9 (6)	26 (32)	2,132 (1,992)	517 (530)	3,520 (3,378)	

( ) 内は平成27年

#### 4. 事故種別市町村別出場状況

事故種別	市町村区分	富谷市	大和町	大郷町	大衡村	自動車専用道及び管外	計
火災	出場件数	7	12	2	4	1	26
	搬送人員		2	1			3
自然災害	出場件数						
	搬送人員						
水難	出場件数		1		3		4
	搬送人員				3		3
交通	出場件数	146	91	24	33	9	303
	搬送人員	149	98	28	34	10	319
労働災害	出場件数	12	15	9	13		49
	搬送人員	12	14	9	13		48
運動競技	出場件数	26	21	2	4		53
	搬送人員	25	22	2	4		53
一般負傷	出場件数	203	140	56	31		430
	搬送人員	194	131	56	29		410
加害	出場件数	2	4		3		9
	搬送人員	2	4		3		9
自損行為	出場件数	15	13	6	3	2	39
	搬送人員	12	9	3	2		26
急病	出場件数	1,034	719	295	185	1	2,234
	搬送人員	982	688	280	181	1	2,132
その他	出場件数	265	253	14	4	2	538
	搬送人員	256	245	14	2		517
計	出場件数	1,710 (1,626)	1,269 (1,205)	408 (374)	283 (283)	15 (19)	3,685 (3,507)
	搬送人員	1,632 (1,576)	1,213 (1,169)	393 (353)	271 (265)	11 (15)	3,520 (3,378)
不搬送		95 (70)	70 (57)	20 (27)	16 (21)	5 (5)	206 (180)

( ) 内は平成27年



## 5. 事故種別傷病程度別搬送人員状況

事故種別 程度	火災	自然災害	水難	交通	労働災害	運動競技	一般負傷	加害	自損行為	急病	その他	計
死亡			1	2	1		7		7	41		59 (50)
重症			2	12	4		41	1	7	236	86	389 (367)
中等症	2			92	25	17	152	1	7	1,074	384	1,754 (1,703)
軽症	1			213	18	36	210	7	5	781	47	1,318 (1,258)
その他												
計	3 (6)	(3)	3	319 (328)	48 (49)	53 (48)	410 (384)	9 (6)	26 (32)	2,132 (1,992)	517 (530)	3,520 (3,378)

( )内は平成27年

## 6. 発生場所別搬送人員状況

発生場所 区分	住宅	公衆の 出入り場所	仕事場	道路	その他	計
急病	1,576	417	75	38	26	2,132
交通	2	13		301	3	319
一般負傷	253	90	7	36	24	410
その他	40	570	37	3	9	659
計	1,871	1,090	119	378	62	3,520

## 7. 覚知別出場状況

覚知別 事故種別	専用電話	携帯119	加入電話	警察	自己覚知	駆け付け	その他	計
火災	9	15	2					26
自然災害								
水難				2			2	4
交通	22	159	3	87	3	1	28	303
労働災害	19	24	2	1	2	1		49
運動競技	15	35	2			1		53
一般負傷	237	156	14	9	1	10	3	430
加害	2	2	1	4				9
自損行為	10	16	2	9		1	1	39
急病	1,329	757	82	20	2	40	4	2,234
その他	515	12	5	6				538
計	2,158	1,176	113	138	8	54	38	3,685

## 8. 不搬送状況

事由別 月別	緊急性 なし	傷病者 なし	拒否	酩酊	死亡	現場 処置	誤報 いたずら	その他	計
1月	2	8	1		3	1		2	17
2月	2	1	1	1	2	1			8
3月	2	4	5		10	4	2	1	28
4月	5	1	1		4		4	3	18
5月	3		3		3	1			10
6月	4	2	1	1	3	1	2		14
7月	3	4	4	1	2			1	15
8月	3	4	7	1	2	4	2		23
9月	2	4	4					1	11
10月	5	6	5	1	4	1	2		24
11月	4	1	1		3	2	1	4	16
12月	8	2	4	1	4		3		22
計	43	37	37	6	40	15	16	12	206

## 9. 事故種別曜日別出場状況

事故種別 区分		曜日別							計
		日曜日	月曜日	火曜日	水曜日	木曜日	金曜日	土曜日	
火災	出場件数	5	4	2	2	4	7	2	26
	搬送人員	1					2		3
自然災害	出場件数								
	搬送人員								
水難	出場件数						4		4
	搬送人員						3		3
交通	出場件数	29	35	38	53	38	53	57	303
	搬送人員	34	35	37	54	38	57	64	319
労働災害	出場件数	3	12	7	9	8	7	3	49
	搬送人員	3	11	7	9	8	7	3	48
運動競技	出場件数	23		3	2	9	7	9	53
	搬送人員	24		3	2	9	7	8	53
一般負傷	出場件数	63	67	44	63	53	77	63	430
	搬送人員	60	64	42	60	50	72	62	410
加害	出場件数	1	1		1	2	2	2	9
	搬送人員	1	1		1	2	2	2	9
自損行為	出場件数	9	10	4	8	2	3	3	39
	搬送人員	4	7	3	6	1	2	3	26
急病	出場件数	374	328	283	317	300	293	339	2,234
	搬送人員	363	310	269	297	290	278	325	2,132
その他	出場件数	17	108	93	84	68	97	71	538
	搬送人員	17	103	89	82	66	95	65	517
計	出場件数	524 (488)	565 (536)	474 (512)	539 (480)	484 (469)	550 (516)	549 (506)	3,685 (3,507)
	搬送人員	507 (471)	531 (519)	450 (489)	511 (459)	464 (456)	525 (494)	532 (490)	3,520 (3,378)
不搬送		24 (24)	38 (22)	27 (26)	32 (29)	26 (21)	31 (26)	28 (32)	206 (180)

( )内は平成27年

## 10. 事故種別現場到着所要時間別出場状況

時間別 事故種別	入電から現場に到着した時間別件数						計	現着平均 所要時間 (分)
	3分未満	3分～ 5分	5分～ 10分	10分～ 20分	20分以上			
急病	51	282	1,475	401	25	2,234	7.9	
交通	5	45	150	80	23	303	9.9	
一般負傷	13	54	277	82	4	430	8.0	
その他	48	281	284	98	7	718	6.6	
計	117	662	2,186	661	59	3,685	7.8	

## 11. 事故種別収容所要時間別搬送人員状況

時間別 事故種別	入電から医療機関等に収容した時間別人員							計	収容平均 所要時間 (分)
	10分未満	10分～ 19分	20分～ 29分	30分～ 59分	60分～ 119分	120分 以上			
急病		36	236	1,550	304	6	2,132	44.9	
交通		6	35	204	74		319	47.4	
一般負傷		6	56	287	61		410	44.1	
その他		12	120	488	39		659	38.8	
計		60	447	2,529	478	6	3,520	43.9	

## 12. 救急隊員の行った応急処置の状況

事故種別 応急処置種別	急病	交通	一般負傷	その他	計
応急処置人員	2,128	318	408	659	3,513 (3,367)
止血	15	21	72	23	131 (154)
固定	10	186	46	28	270 (305)
人工呼吸	12	1	2	1	16 (19)
胸骨圧迫					
心肺蘇生	73	3	12	14	102 (88)
うち自動心マ器	28		7	4	39 (17)
酸素吸入	496	33	34	162	725 (827)
気道確保	113	4	20	17	154 (132)
うち経鼻エアウェイ				1	1
うち異物除去	3		4		7
うちラリングアル	38	1	4	2	45 (50)
うち気管挿管			1		1
保温	70	3	12	26	111 (141)
被覆	6	48	103	37	194 (216)
在宅療法継続	25			3	28 (25)
除細動	10				10 (13)
血糖測定	23				23 (4)
心肺停止前静脈路確保	7	3		1	11 (3)
心肺停止後静脈路確保	23	1	4	2	30 (29)
アドレナリン投与	5		3		8 (12)
ブドウ糖投与	3				3
血圧測定	1,915	305	356	630	3,206 (3,090)
心呼音聴取	928	173	85	265	1,451 (1,215)
酸素飽和度	2,059	312	391	646	3,408 (3,279)
心電図	1,461	63	94	299	1,917 (1,748)
その他	148		5	17	170 (124)
計	7,402 (6,895)	1,156 (1,197)	1,239 (1,172)	2,171 (2,160)	11,968 (11,424)

※ 部分については、救急救命士が医師の指示を受けて行った救命処置（ ）内は平成27年

### 13. 心肺蘇生状況

区分	推定原因	心原生		非心原生		計
		応急処置有	応急処置無	応急処置有	応急処置無	
心肺蘇生法対象者		41	38	9	17	105
	I		3		1	4
	II	14	17	6	3	40
	III	27	18	3	13	61
医師引継時心拍又は呼吸再開者		7	1	3	2	13
	I				1	1
	II	5	1	2		8
	III	2		1	1	4
1ヶ月後生存者		7	2	2		11
	I					0
	II	5	2	1		8
	III	2		1		3
機能カテゴリー						
脳機能カテゴリー	①	3				3
	②	1		1		2
	③	1	1	1		3
	④	2				2
	⑤	34	37	7	17	95
全身機能カテゴリー	①	2				2
	②			1		1
	③	1	1	1		3
	④	2				2
	⑤	36	37	7	17	97

備考

I = 救急隊員によって心肺停止が確認された心肺蘇生法対象者の数

II = 住民等によって心肺停止が確認された心肺蘇生法対象者の数

III = 心肺停止の時点を目撃されていない心肺蘇生法対象者の数

※ 応急処置とは、住民による心肺蘇生法又は、胸骨圧迫・人工呼吸のいずれかが実施されている場合をいう。

※ 機能カテゴリー（転退院時又は、1ヶ月後の生存症例等における機能状態評価）

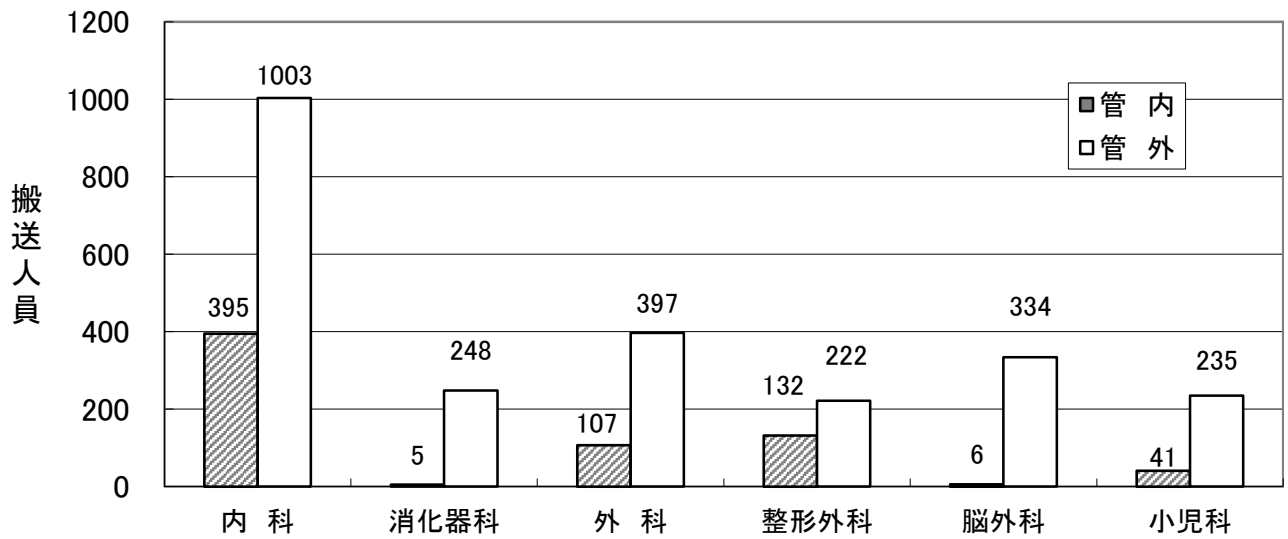
脳機能カテゴリー・全身機能カテゴリー

①機能良好 ②中等度障害 ③高度障害 ④昏睡、植物状態 ⑤死亡、もしくは脳死

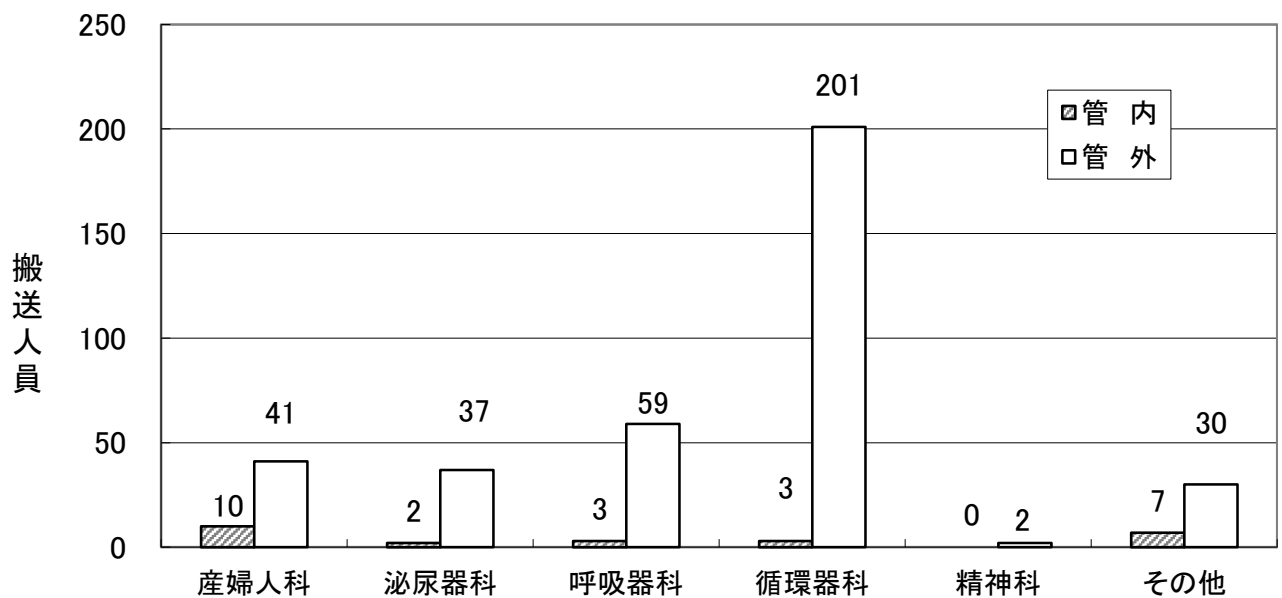
## 14. 年齢・性別搬送状況

事故種別 年齢・性別		火災	自然災害	水難	交通	労働災害	運動競技	一般負傷	加害	自損行為	急病	その他	計	合計
		3歳以下	男				2			20			79	13
	女				1			17			54	6	78	
4～6歳	男			1	3			7			30		41	61
	女				1			7			11	1	20	
7～14歳	男			1	17		19	23			26		86	139
	女				10		9	7			24	3	53	
15～19歳	男				20	1	3	1		1	10	1	37	69
	女				8		3			1	18	2	32	
20～29歳	男				38	6	4	5		1	52	14	120	216
	女				22	3	2	2	1	1	54	11	96	
30～39歳	男			1	35	10	5	10		2	82	6	151	289
	女				15	2	1	7	3	1	87	22	138	
40～49歳	男				23	8		10		4	87	33	165	271
	女				23	2	2	8	1	2	56	12	106	
50～59歳	男	1			18	6	1	10	2	2	95	26	161	279
	女				15	1	1	18		4	70	9	118	
60～69歳	男				17	7	1	43		1	190	48	307	509
	女				17	1		22	1	2	136	23	202	
70～79歳	男	2			9	1		26		2	186	53	279	512
	女				14		2	35		1	141	40	233	
80歳以上	男				7			42			268	82	399	983
	女				4			90	1	1	376	112	584	
計	男	3		3	189	39	33	197	2	13	1,105	276	1,860	3,520
	女				130	9	20	213	7	13	1,027	241	1,660	
合計		3		3	319	48	53	410	9	26	2,132	517	3,520	

### 15. 診療科目別搬送人員状況



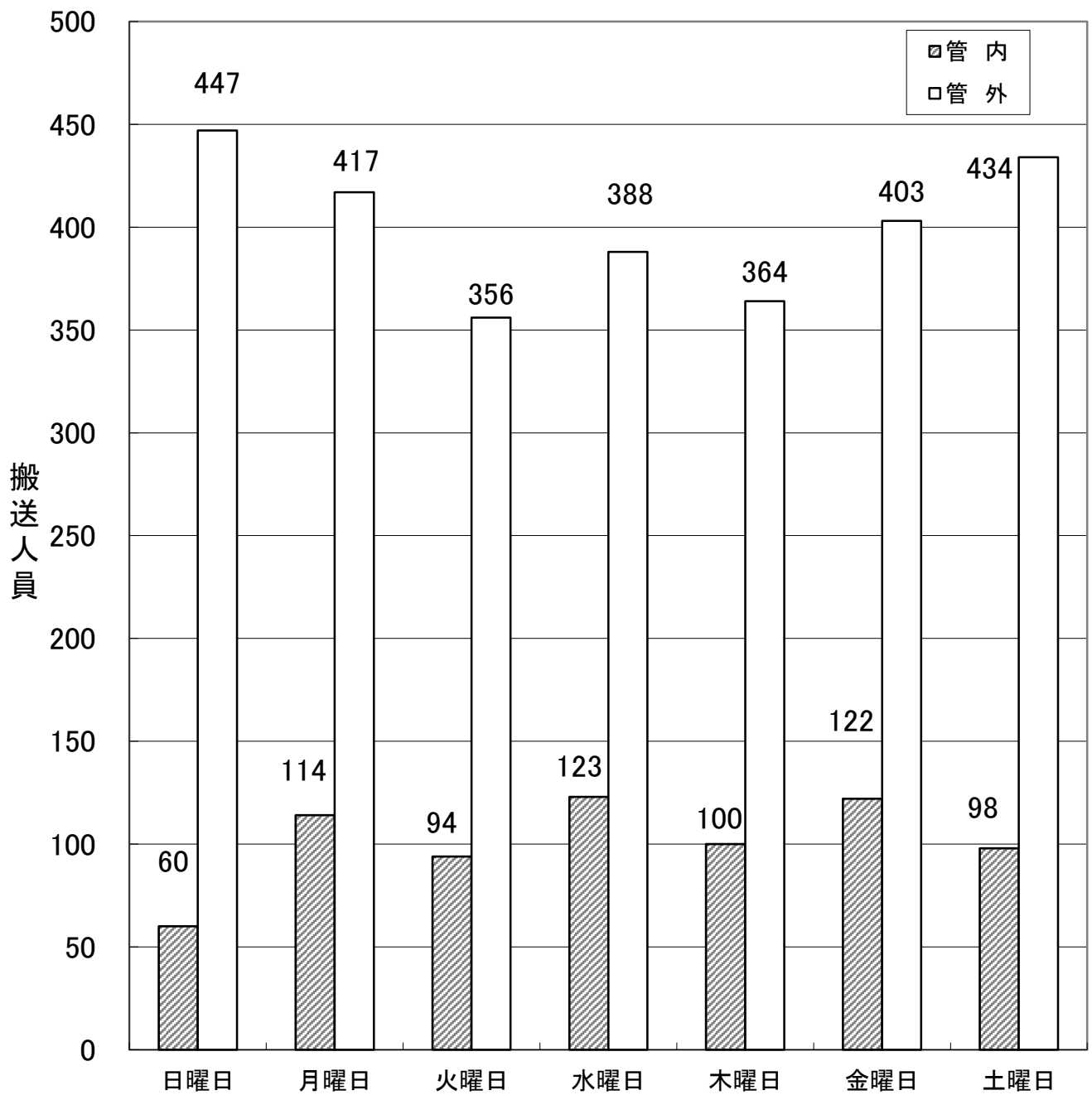
科目別 区分	内科	消化器科	外科	整形外科	脳外科	小児科
管内	395	5	107	132	6	41
管外	1003	248	397	222	334	235



科目別 区分	産婦人科	泌尿器科	呼吸器科	循環器科	精神科	その他
管内	10	2	3	3		7
管外	41	37	59	201	2	30

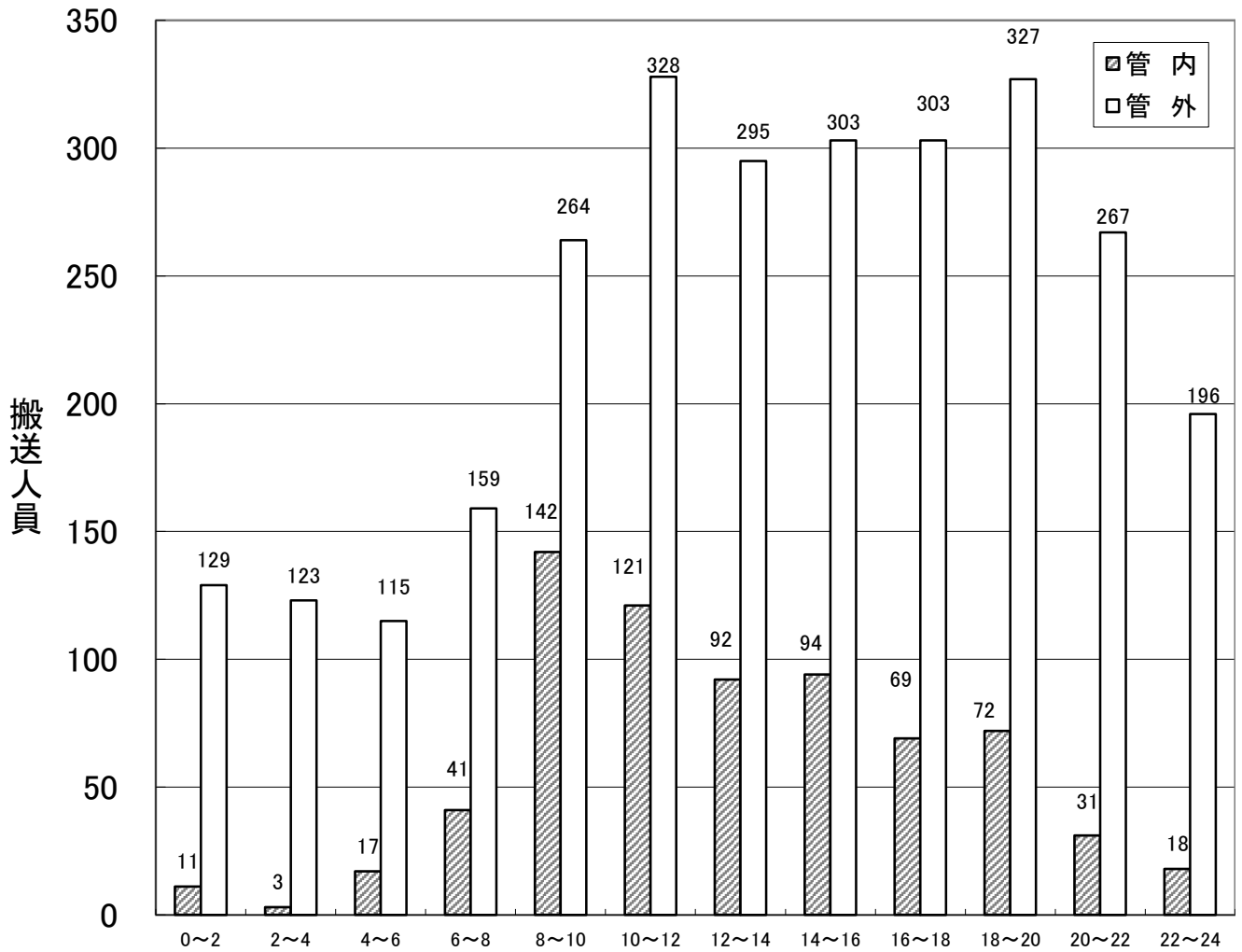


### 16. 曜日別管内管外搬送人員状況



曜日別 区分	日曜日	月曜日	火曜日	水曜日	木曜日	金曜日	土曜日
管内	60	114	94	123	100	122	98
管外	447	417	356	388	364	403	434

### 17. 覚知時間別管内管外搬送人員状況



時間別区分	0~2	2~4	4~6	6~8	8~10	10~12	12~14	14~16	16~18	18~20	20~22	22~24
管内	11	3	17	41	142	121	92	94	69	72	31	18
管外	129	123	115	159	264	328	295	303	303	327	267	196

### 18. 管内管外別医療機関搬送状況

区分	黒川管内	管 外				計
		仙台管内	塩釜管内	大崎管内	その他	
搬送件数	693 (818)	2,549 (2,253)	82 (98)	146 (134)	9 (24)	3,479 (3,327)
搬送人員	711 (836)	2,571 (2,283)	82 (100)	147 (135)	9 (24)	3,520 (3,378)

( ) 内は平成27年

### 19. 年次別自動車専用道救急状況

年 別	区 別	交通事故				急病				一般負傷				その他				計			
		出場 件数		搬送 人員		出場 件数		搬送 人員		出場 件数		搬送 人員		出場 件数		搬送 人員		出場 件数		搬送 人員	
昭和51年 から平成 13年まで	上り線	109	334	147	470	60	112	55	104	12	20	12	19	4	7	1	3	185	473	215	596
	下り線	225	323	470	52	112	49	104	8	20	7	19	3	7	2	3	288	473	381	596	
14年	上り線	4	16	6	30	2	7	2	6					1	1			7	24	8	36
	下り線	12	24	30	5	7	4	6										17	28	28	36
15年	上り線	7	10	13	17	4	4	3	3	2	2	2	2	1	1			14	17	18	22
	下り線	3	4	17														3	4	4	22
16年	上り線		4	5	4	4	5	4	5						3			4	12	4	10
	下り線	4	5	5	1	5	1	5					3					8	6	6	10
17年	上り線	2	7	1	10	2	3	2	2						2		1	4	12	3	13
	下り線	5	9	10	1	3	2	2					2	2	1	1	8	12	10	10	13
18年	上り線	3	8	3	6	5	6	5	6						2			8	16	8	12
	下り線	5	3	6	1	6	1	6					2	2				8	4	4	12
19年	上り線	3	5	6	8	6	8	6	8	1	2	1	2					10	15	13	18
	下り線	2	2	8	2	2	2	2	8	1	1	2						5	5	5	18
20年	上り線	3	6	2	5	2	5	2	5	1	1	1	1					6	12	5	11
	下り線	3	3	5	3	3	3	3	5									6	6	6	11
21年	上り線		4	4	4	5	6	5	6	1	1	1	2	3				8	14	6	11
	下り線	4	4	4	1	6	1	6	6	1	1	1	1	3				6	5	5	11
22年	東北道	4	4	3	3	1	2	1	2									5	6	4	5
	北部道路					1	1	1	2									1	1	1	5
23年	東北道	10	10	13	13	7	7	6	6									17	17	19	19
	北部道路																				19
24年	東北道	12	13	10	11	3	3	3	3					1	1	1		16	17	14	15
	北部道路	1	1	1													1	1	1	1	15
25年	東北道	6	7	7	8	6	6	6	6					2	2			14	15	13	14
	北部道路	1	1	1													1	1	1	1	14
26年	東北道	5	8	8	11	5	5	5	5					1	1			11	14	13	16
	北部道路	3	3	3													3	3	3	3	16
27年	東北道	7	9	6	9	2	3	1	2	1	1	1	2	2	1	1		12	15	9	13
	北部道路	2	3	3	1	1	1	1	2								3	3	4	4	13
28年	東北道	7	9	8	10		1	1	1					2	3			9	13	8	11
	北部道路	2	2	2	1	1	1	1	1					1			4	4	3	3	11
計	東北道	445	610	620	180	183	167	170	27	27	26	27	28	6	6			679	692	809	822
	北部道路	9	10	3	3	3	3	3	1	1	1	1	1	1	1			13	13	13	822

※平成22年から仙台北部道路開通により東北道上下線の区別から各自動車専用道路の出場件数、搬送人員を表示

## 20. 救命講習普及啓発活動状況

月別	区分 回数 人員	普及員	上級講習	J r 講習	普通救命講習						計	
					自治会	学校等	P T A	事業所	婦人防火 クラブ等	消防団		その他
1月	回数							2			1	3
	人員							46			5	51
2月	回数					2		1	3		1	7
	人員					71		10	87		10	178
3月	回数					4		1			3	8
	人員					147		21			53	221
4月	回数							1			2	3
	人員							33			15	48
5月	回数							2			1	3
	人員							37			8	45
6月	回数				1			4	1		4	10
	人員				17			75	24		69	185
7月	回数			1		2		5			1	9
	人員			169		97		84			11	361
8月	回数							2		1	1	4
	人員							35		8	8	51
9月	回数							4			2	6
	人員							127			18	145
10月	回数										4	4
	人員										25	25
11月	回数							2	1	1	1	5
	人員							42	32	14	4	92
12月	回数					5		1				6
	人員					310		33				343
計	回数			1	1	13		25	5	2	21	68
	人員			169	17	625		543	143	22	226	1,745

21. 年次別救命講習普及啓発活動状況

月別	区分 回数 人員	普及員	上級講習	J r 講習	普通救命講習						計	
					自治会	学校等	P T A	事業所	婦人防火 クラブ等	消防団		その他
H 6	回数							2	3	2		7
	人員							62	39	93		194
H 7	回数					1		3	6		1	11
	人員					18		85	132		14	249
H 8	回数					2	3	6	3		4	18
	人員					28	102	173	65		110	478
H 9	回数					1	4	4	3	1	5	18
	人員					16	38	167	65	48	139	473
H 1 0	回数					2	2	2	10	4	2	23
	人員					38	42	35	226	68	51	487
H 1 1	回数					4	2	1	11	15	3	38
	人員					67	69	26	244	308	67	814
H 1 2	回数					1	8	1	10	18	2	41
	人員					15	586	16	335	394	50	1,428
H 1 3	回数						5		11	12	2	39
	人員						276		296	212	42	1,082
H 1 4	回数					1	6		7	17	3	39
	人員					24	420		133	353	84	1,123
H 1 5	回数					1	6		15	15	2	47
	人員					17	426		419	289	63	1,519
H 1 6	回数					1	6	1	20	10	3	47
	人員					16	481	13	477	210	102	1,556
H 1 7	回数					1	22	1	11	12	2	67
	人員					30	966	21	183	323	21	1,909
H 1 8	回数					4	18		28	8	2	68
	人員					73	711		578	214	61	1,835
H 1 9	回数					1	13	2	23	11	2	71
	人員					23	513	48	436	236	55	1,585
H 2 0	回数					3	18	2	32	5	1	76
	人員					68	889	44	613	96	35	1,930
H 2 1	回数					3	23		31	8	4	83
	人員					57	973		675	159	88	2,171
H 2 2	回数			2		1	15	2	24	6	1	64
	人員			178		25	506	37	427	164	42	1,572
H 2 3	回数		2	2		1	12		22	10	2	60
	人員		33	74		17	529		350	265	52	1,524
H 2 4	回数		2			2	17		28	6	1	70
	人員		24			52	775		602	117	39	1,872
H 2 5	回数		2			6	13		36	7		72
	人員		11			73	637		687	193		1,690
H 2 6	回数	1	3	1		2	15		41	6	1	77
	人員	11	33	151		44	852		778	134	34	2,076
H 2 7	回数		1	2			8	1	52	7	1	81
	人員		13	222			468	22	1,041	214	36	2,108
H 2 8	回数			1		1	13		25	5	2	68
	人員			169		17	625		543	143	22	1,745
計	回数	1	10	8		36	229	16	452	197	38	1,185
	人員	11	114	794		672	10,828	364	9,530	4,393	1,061	31,420

# 救 助



## 1. 年次別救助出場状況

年次 \ 事故種別	火災	交通事故	水難事故	自然災害	機械による事故	建物等による事故	ガス欠及びガス事故	破裂事故	その他の事故	計
昭和55年		7				1				8
昭和56年	1	4							1	6
昭和57年		7	1		2				1	11
昭和58年		5				1			1	7
昭和59年		10	1		3				1	15
昭和60年	1	6			1				1	9
昭和61年		10	2	3					3	18
昭和62年		11	1		3					15
昭和63年		24							3	27
平成1年		11	2		1	1				15
平成2年		23	1		1				2	27
平成3年		37			1				4	42
平成4年		21							2	23
平成5年		24							6	30
平成6年	1	39			1		1		4	46
平成7年		36		1	3		1			41
平成8年	2	28			3				3	36
平成9年		24	1		1					26
平成10年		37	4		1				5	47
平成11年	1	33		1	1				3	39
平成12年		52	2						6	60
平成13年	1	39	5	1					3	49
平成14年	2	43	2			1			9	57
平成15年	1	35	3		1				3	43
平成16年	4	47	3	1					7	62
平成17年	4	40	3		1	1			5	54
平成18年	1	34	1		1				7	44
平成19年		32	1	1	4				13	51
平成20年	1	20	3						12	36
平成21年	1	26	3						8	38
平成22年		26	3		2		1		7	39
平成23年		19	2	11	1				12	45
平成24年	1	25	1	2		2			23	54
平成25年	2	23	6						14	45
平成26年	1	28				4			26	59
平成27年	2	23	3	14	3	2			31	78
平成28年	1	24	3		1	1			25	55

## 2. 事故種別月別救助出場・活動状況

事故種別 月 別	火 災	交 通 事 故	水 難 事 故	自 然 災 害	機 械 に よ る 事 故	建 物 等 に よ る 事 故	ガ ス 及 び 酸 欠 事 故	破 裂 事 故	そ の 他 の 事 故	計
1 月		1 (1)							1	2 (1)
2 月		2 (2)							2 (1)	4 (3)
3 月		5 (2)	1 (1)			1 (1)			3 (1)	10 (5)
4 月	1 (1)								2 (1)	3 (2)
5 月					1				1 (1)	2 (1)
6 月		1 (1)							4 (1)	5 (2)
7 月		3 (2)	1 (1)						1 (1)	5 (4)
8 月		3 (2)							3 (1)	6 (3)
9 月		3 (1)							1 (1)	4 (2)
10 月		3 (1)	1 (1)						3 (2)	7 (4)
11 月		2 (1)							1	3 (1)
12 月		1							3 (3)	4 (3)
計	1 (1)	24 (13)	3 (3)		1	1 (1)			25 (13)	55 (31)
平成27年	2 (2)	23 (11)	3 (2)	14 (10)	3 (1)	2 (2)			31 (15)	78 (43)

( ) 内は活動件数



### 3. 事故種別月別救助人員状況

事故種別 月 別	火 災	交 通 事 故	水 難 事 故	自 然 災 害	機 械 に よ る 事 故	建 物 等 に よ る 事 故	ガ ス 及 び 酸 欠 事 故	破 裂 事 故	そ の 他 事 故	計
1 月		2								2
2 月		2							1	3
3 月		3				1			2	6
4 月									1	1
5 月									1	1
6 月		1							1	2
7 月		2	3						1	6
8 月		3							1	4
9 月		1							1	2
10 月		1	1						2	4
11 月		1								1
12 月									3	3
計	(2)	16 (11)	4 (1)	(33)	(1)	1 (1)			14 (14)	35 (63)

( ) 内は平成27年

#### 4. 事故種別市町村別救助出場・活動状況

事故種別 市町村別	火 災	交 通 事 故	水 難 事 故	自 然 災 害	機 械 に よ る 事 故	建 物 等 に よ る 事 故	ガ ス 欠 事 故 及 び	酸 欠 事 故	破 裂 事 故	そ の 他 事 故	計
富 谷 市	1 (1)	7 (2)								7 (4)	15 (7)
大 和 町		8 (5)	2 (2)			1 (1)				10 (4)	21 (12)
大 郷 町		2 (2)								5 (4)	7 (6)
大 衡 村		6 (3)	1 (1)		1					2	10 (4)
自動車専用道		1 (1)								1 (1)	2 (2)
計	1 (1)	24 (13)	3 (3)		1	1 (1)				25 (13)	55 (31)
平成27年	2 (2)	23 (11)	3 (2)	14 (10)	3 (1)	2 (2)				31 (15)	78 (43)

( )内は活動件数

#### 5. 事故種別市町村別救助人員状況

事故種別 市町村別	火 災	交 通 事 故	水 難 事 故	自 然 災 害	機 械 に よ る 事 故	建 物 等 に よ る 事 故	ガ ス 欠 事 故 及 び	酸 欠 事 故	破 裂 事 故	そ の 他 事 故	計
富 谷 市		3								4	7
大 和 町		7	1			1				4	13
大 郷 町		2								4	6
大 衡 村		3	3								6
自動車専用道		1								2	3
計	(2)	16 (11)	4 (1)	(33)	(1)	1 (1)				14 (14)	35 (63)

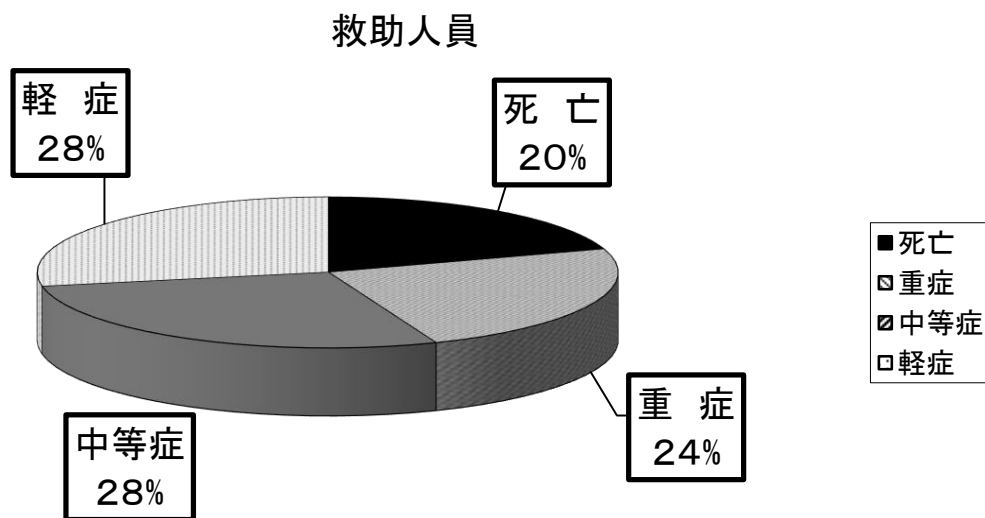
( )内は平成27年

## 6. 救出所要時間状況

事故種別	覚知から救出までに要した時間(件数)						計
	10分未満	10分～ 20分未満	20分～ 30分未満	30分～ 60分未満	60分～ 120分未満	120分以上	
火災							
交通事故	2	5	3	3			13
水難事故				1	1		2
自然災害							
機械による事故							
建物等による事故	1						1
ガス及び酸欠事故							
破裂事故							
その他の事故	4	5	1	2	1		13
計	7 (7)	10 (14)	4 (6)	6 (7)	2 (2)	(2)	29 (38)

※救助活動実施するも傷病者不在等で確認できなかった事例 2 件含まず。( ) 内は平成 27 年

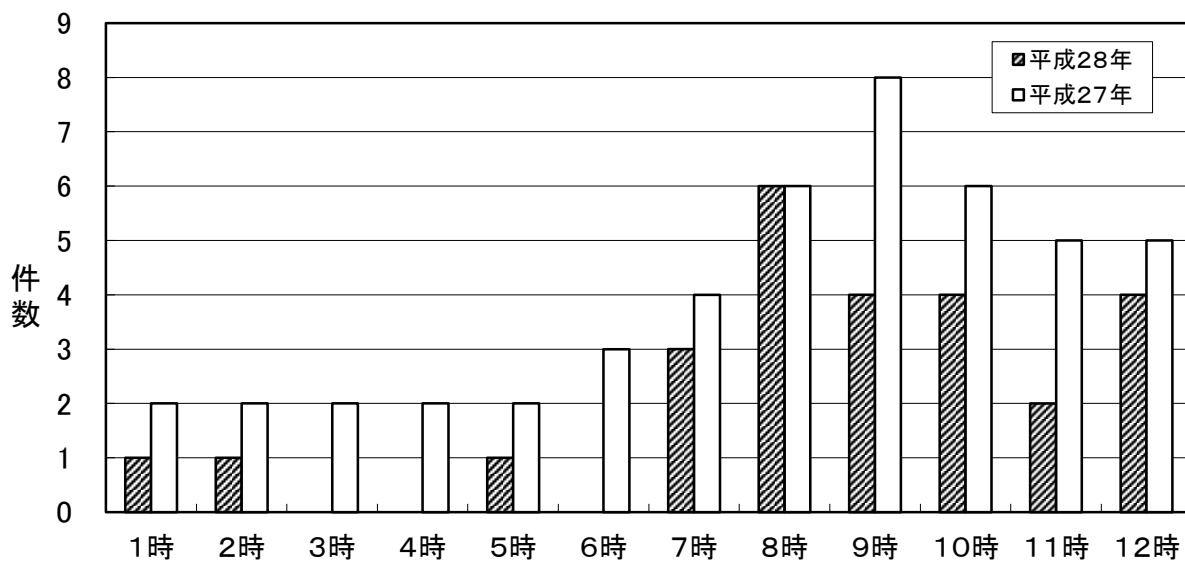
## 7. 傷病程度別状況



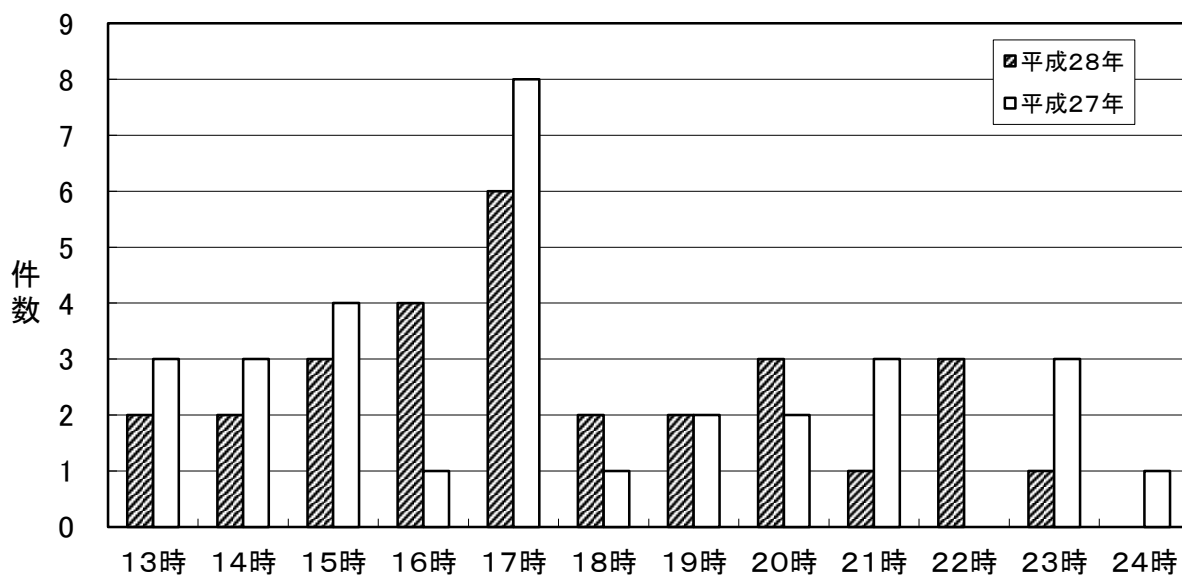
傷病程度	死亡	重症	中等症	軽症	計
救助人員	5	6	7	7	25

※円グラフ・表には、救急隊にて不搬送判断症例は(10人)は含まない。

## 8. 時間帯別救助出場状況



時間 \ 年別	1時	2時	3時	4時	5時	6時	7時	8時	9時	10時	11時	12時
平成28年	1	1			1		3	6	4	4	2	4
平成27年	2	2	2	2	2	3	4	6	8	6	5	5



時間 \ 年別	13時	14時	15時	16時	17時	18時	19時	20時	21時	22時	23時	24時
平成28年	2	2	3	4	6	2	2	3	1	3	1	
平成27年	3	3	4	1	8	1	2	2	3		3	1

## 平成 2 9 年版消防概況

平成 2 9 年 6 月 発行

編 集 ・ 発 行 黒川地域行政事務組合消防本部

〒981-3625

黒川郡大和町吉田字北谷地 1 2 番地

T E L 0 2 2 - 3 4 5 - 4 1 6 1

F A X 0 2 2 - 3 4 5 - 0 0 1 2

E-mail [119fd@kurogyou.jp](mailto:119fd@kurogyou.jp)