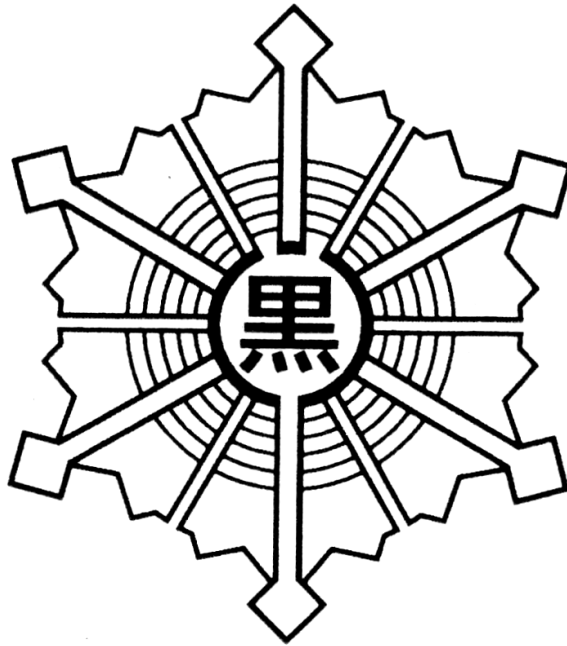


令和8年版

消 防 年 報



黒川地域行政事務組合消防本部

はじめに

この消防年報は、令和7年度中における黒川地域行政事務組合消防本部管内の消防業務及び消防現状を収録し編さんしたものであり、今後の消防防災行政の合理的な運営と消防力の充実強化に資するとともに、消防行政の実態を広く一般に紹介し防火思想の高揚を図ることを目的として作成したものであります。

本書により、消防行政に対しましての認識を深めていただき、より一層のご支援を賜りますようお願い申し上げます。

令和8年6月

黒川地域行政事務組合消防本部

目 次

【総 務】	
◆黒川地域行政事務組合管轄区域図	1
◆消防機関の位置	2
1. 黒川消防の沿革	3～8
2. 消防本部・署所の概要	9
3. 令和8年度消防予算（当初）	10
4. 組織機構	11
5. 消防力の現勢	12
6. 消防力の整備指針と現有消防力との比較	13
7. 消防職員の年齢構成	13
8. 消防職員の勤続年数	14
9. 消防職員の定数・現員数及び配置状況	15
10. 消防職員技術資格状況	16
11. 消防職員の学校教育派遣状況	17
【予 防】	
1. 工事種別建築同意処理状況	18
2. 月別建築同意処理状況	18
3. 年度別建築同意処理状況	18
4. 市町村別用途別建築同意処理状況	19
5. 市町村別防火対象物数（棟別）	20
6. 防火対象物立入検査実施件数	21
7. 防火管理者選任及び消防計画届出状況・定期点検対象物状況	22
8. 防火対象物の階層別・面積別数	23
9. 用途別消防用設備等の設置状況	24
10. 危険物施設数の状況	25
11. 危険物施設の立入検査実施件数	25
12. 危険物事務処理状況	26
13. 数量別施設数	26
14. 対外指導別実施状況	27
15. 年度別対外指導総計	27
【警 防】	
1. 消防車両等の現有状況	28
2. 消防機器材の現有状況	29～32
3. 市町村別消防水利現況	33
4. 警防活動状況	34
【指 令】	
1. 通信系統図	35
2. 通信施設の状況	36～37
3. 無線設備の配置状況	38～39
4. 機器構成図（システム系統図）	40
5. 119番受付状況（月別）	41
6. 119番受付状況（市町村別）	41
7. 119番受付状況（電話別）	41

8. 119番通報以外による災害受付件数	41
9. NET119緊急通報システムによる災害受付件数	41
10. 映像通報装置(Live119)利用状況	41
11. 災害情報案内ダイヤル利用状況	41
12. 月別気象状況	42

【火 災】

1. 年次別火災概況	43~44
2. 火災総括表	45
3. 市町村別月別出火状況	46
4. 火災種別月別出火状況	46
5. 市町村別曜日別出火状況	47
6. 火災種別曜日別出火状況	47
7. 市町村別出火率と一世帯あたりの損害額	48
8. 用途別建物火災状況	48
9. 火災の出火時刻別状況	49
10. 出火原因別の出火件数	50

【救 急】

1. 年次別救急状況	51~52
2. 救急総括表	53
3. 事故種別月別出場状況	54
4. 事故種別市町村別出場状況	55
5. 事故種別傷病程度別搬送人員状況	56
6. 発生場所別搬送人員状況	56
7. 覚知別出場状況	57
8. 不搬送状況	57
9. 事故種別曜日別出場状況	58
10. 事故種別現場到着所要時間別出場状況	59
11. 事故種別収容所要時間別搬送人員状況	59
12. 救急隊員の行った応急処置の状況	60
13. 心肺蘇生状況	61
14. 年齢・性別搬送状況	62
15. 診療科目別搬送人員状況	63
16. 曜日別管内管外搬送人員状況	64
17. 覚知時間別管内管外搬送人員状況	65
18. 管内管外別医療機関搬送状況	65
19. 年次別自動車専用道救急状況	66
20. 救命講習普及啓発活動状況	67
21. 年次別救命講習普及啓発活動状況	68

【救 助】

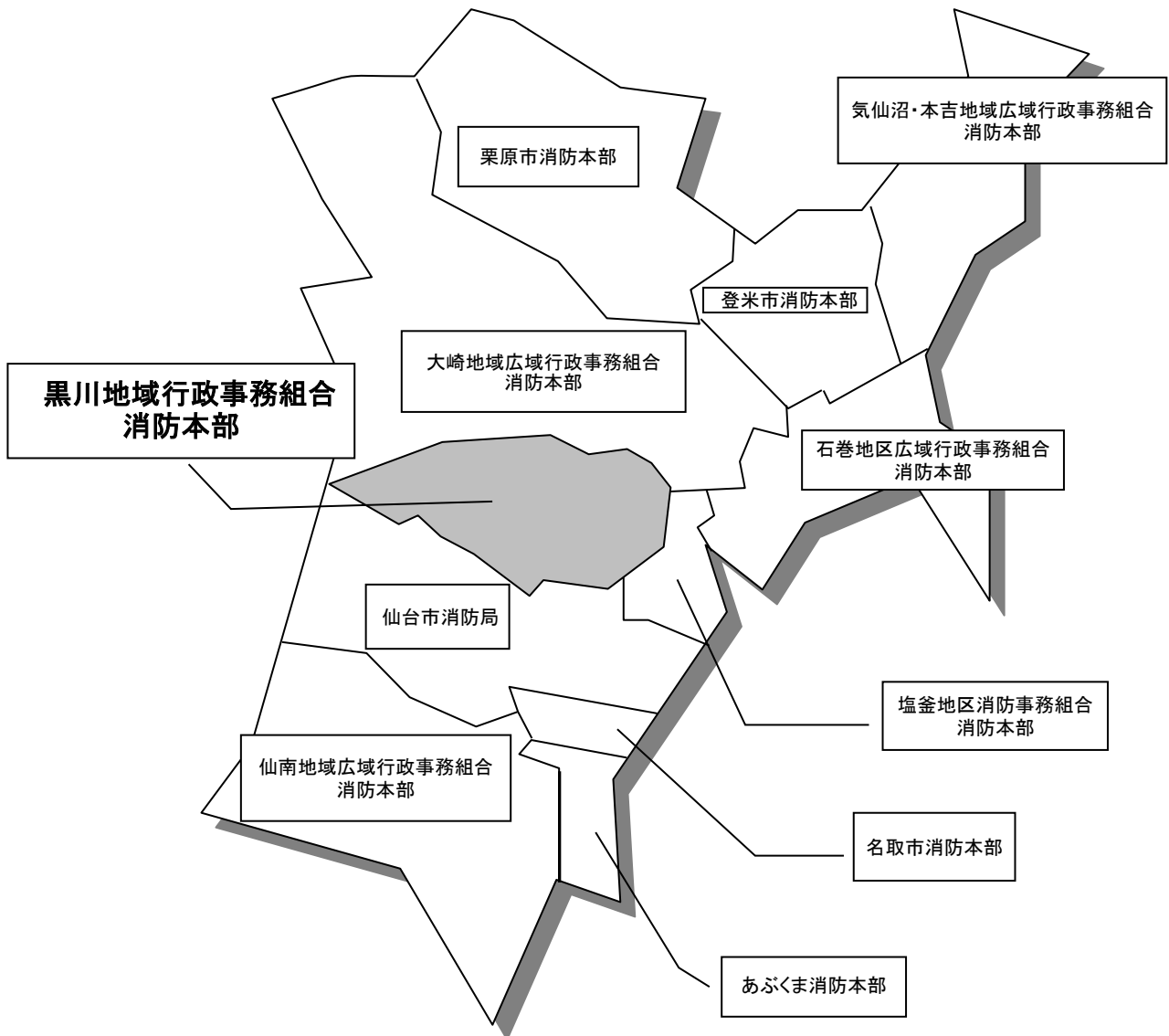
1. 年次別救助出場状況(1),(2)	69~70
2. 事故種別月別救助出場・活動状況	71
3. 事故種別月別救助人員状況	72
4. 事故種別市町村別救助出場・活動状況	73
5. 事故種別市町村別救助人員状況	73
6. 救出所要時間状況	74
7. 傷病程度別状況	74
8. 時間帯別救助出場状況	75

総務



新庁舎

黒川地域行政事務組合管轄区域図

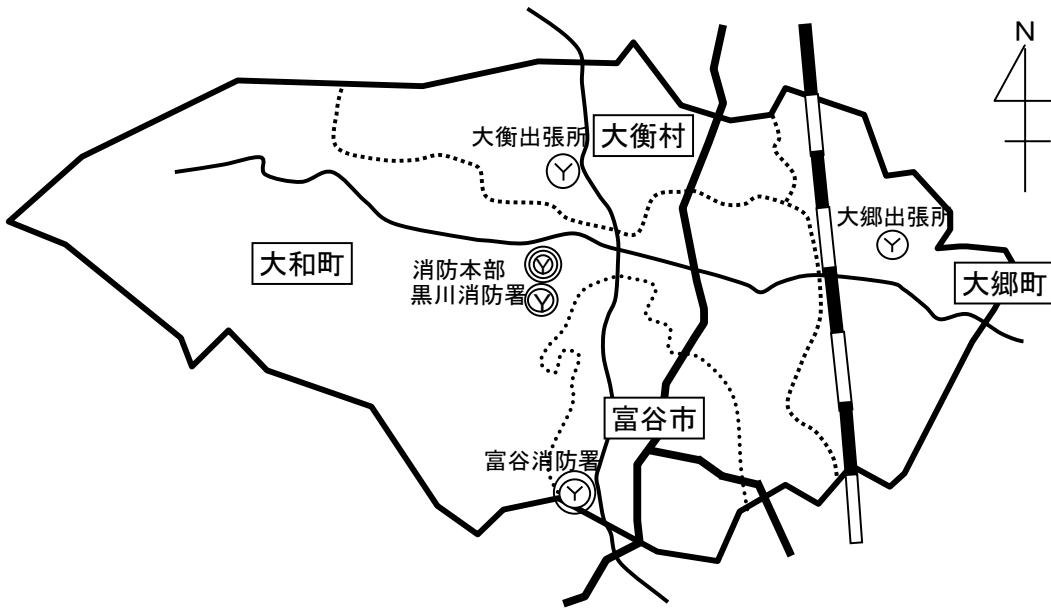


消 防 機 関 の 位 置

管 内 面 積 及 び 世 帯 数 ・ 人 口

(令和8年3月末現在)

区 分	面積 (km ²)	世帯数	人口 (人)
富 谷 市	49.18	21,006	52,301
大 和 町	225.49	12,911	27,902
大 郷 町	82.01	2,969	7,258
大 衡 村	60.32	2,170	5,490
計	417.00	39,056	92,951



消 防 本 部 ・ 署 所 の 所 在 地

所 属	所 在 地	電 話 番 号	
消 防 本 部	黒川郡大和町吉岡字土保田11番地の4 (1B12L)	022 (345) 4161	
黒 川 消 防 署	黒川郡大和町吉岡字土保田11番地の4 (1B12L)	022 (739) 7202	
	大郷出張所	黒川郡大郷町中村字東要害11番地の6	022 (359) 3150
	大衡出張所	黒川郡大衡村大衡字一本木21番地20	022 (345) 0900
富 谷 消 防 署	富谷市富ヶ丘一丁目20番1号	022 (358) 5474	

1. 黒川消防の沿革

- 昭和46年 10月 14日 黒川地区消防事務組合設立
- 昭和47年 3月 7日 消防職員定数「37名」に制定
4月 15日 政令指定を受ける
9月 1日 消防本部設置（大和町役場内）
9月 20日 職員1名採用
12月 1日 職員8名採用
- 昭和48年 1月 8日 職員1名採用
3月 9日 消防ポンプ車1台購入
3月 16日 職員2名採用
3月 20日 職員8名採用
3月 20日 消防専用無線開局
3月 29日 指令車1台、救急自動車1台購入
3月 31日 消防庁舎落成開庁、消防業務開始
（指令車1台、ポンプ車1台、救急車1台、職員20名）
消防長に管理者大和町長浅野多一郎氏就任
4月 1日 職員2名採用
4月 1日 消防相互応援協定を締結（1市5町2組合1団体）
8月 1日 救急業務開始、救急専用無線開局、職員10名採用
11月 20日 水槽付きポンプ自動車1台購入配置
12月 1日 職員2名採用
- 昭和49年 3月 30日 救急指令装置新設工事落成
4月 1日 職員2名採用総員36名
- 昭和50年 4月 1日 職員2名採用、消防特別救助隊発足（11名）
9月 5日 消防職員定数「44名」に改正
- 昭和51年 4月 1日 職員7名採用総員44名
4月 11日 黒川消防発足3周年記念式典挙行
5月 13日 消防連絡車1台、小型動力ポンプ1台購入配置
9月 6日 消防職員定数「51名」に改正
9月 18日 日本損害保険協会より消防ポンプ車1台寄贈を受ける
10月 20日 黒川消防署大郷出張所落成開庁
（ポンプ車1台、職員6名）
12月 9日 東北自動車道供用に伴う救急業務開始
- 昭和52年 4月 1日 職員6名採用総員50名
6月 25日 消防指令車を購入（更新）本部に設置
7月 15日 整備庫工事完成
12月 20日 救助工作車1台購入本署に配置
12月 20日 訓練塔工事完成
- 昭和53年 2月 10日 消防職員定数「60名」に改正
4月 1日 職員4名採用総員54名
4月 23日 黒川消防発足5周年記念式典挙行
5月 10日 消防査察車1台購入本署に配置
5月 30日 補助訓練塔工事完成
6月 9日 消防ポンプ自動車1台購入本署に配置
6月 12日 宮城県沖地震（マグニチュード7.4）
11月 30日 屋内洗車場工事完成
- 昭和54年 2月 1日 黒川消防音楽隊発足（22名）
2月 1日 消防本部旗制定
2月 13日 消防職員定数「70名」に改正
4月 1日 消防長に菅原敏夫氏就任、職員4名採用

- 昭和54年 5月 7日 消防広報車1台購入本署に配置
6月 30日 消防ポンプ自動車1台購入本署に配置
11月 30日 消防庁舎北側増築工事完成
- 昭和55年 4月 1日 職員5名採用総員63名
5月 25日 高田訓練場整備完了
9月 2日 水槽付きポンプ自動車1台購入本署に配置
10月 1日 黒川消防署富谷出張所落成開庁
(水槽付きポンプ自動車1台、職員6名)
11月 5日 日本防火協会より防火広報車1台寄贈を受け本署に配置
- 昭和56年 4月 1日 職員3名採用総員65名
4月 28日 消防連絡車1台購入大郷出張所に配置
4月 30日 ポンプ積載車1台購入本署に配置
- 昭和57年 2月 1日 救急車1台購入(更新)本署に配置
4月 1日 職員2名採用総員67名
4月 3日 職員1名採用総員68名
- 昭和58年 1月 31日 消防ポンプ自動車1台購入(更新)本署に配置
4月 1日 職員3名採用総員71名
4月 27日 仙台北部で大規模な林野火災発生
～ 28日 当管内富谷町、大和町で防ぎよ活動
8月 30日 日本消防協会より広報車1台寄贈を受け本部に配置
9月 6日 救急業務用地図等検索装置設置
10月 17日 管理者に大和町長木幡恒雄氏就任
11月 8日 黒川消防発足10周年記念式典挙行
- 昭和59年 9月 24日 日本消防協会より救急車1台寄贈(更新)を受け本署に配置
- 昭和60年 9月 23日 日本損害保険協会より消防ポンプ自動車1台寄贈を受け富谷出張所に配置
- 昭和61年 4月 1日 消防長に村元敏一氏就任
8月 5日 台風10号豪雨洪水被害甚大
- 昭和62年 11月 1日 東北自動車道宮城県消防相互応援協定を締結(3市4組合)
- 昭和63年 2月 25日 宮城県共済農業協同組合連合会より救急車1台寄贈(更新)を受け
本署に配置
3月 7日 黒川消防発足15周年記念式典挙行
- 平成元年 9月 11日 水槽付きポンプ自動車購入(更新)富谷出張所に配置
消防職員定数「75名」に改正
11月 15日 消防査察車購入(更新)本署に配置
- 平成2年 7月 11日 大和・富谷土地整理組合より消防ポンプ自動車1台寄贈(更新)を受け
本署に配置
9月 12日 日本消防協会より救急車1台寄贈(更新)を受け本署に配置
(旧救急車を調査車として本署に配置)
9月 28日 日本防火協会より防火広報車1台寄贈(更新)を受け本部に配置
12月 20日 消防資材搬送車を購入本署に配置
- 平成3年 4月 1日 一部事務組合複合化により黒川地域行政事務組合設立
4月 1日 職員2名黒川地域行政事務組合総務課に異動
4月 1日 職員3名採用総員71名
7月 12日 消防指令車購入(更新)
7月 17日 積載2号車購入(更新)大郷出張所配置

- 平成4年 1月 31日 宮城県共済農業協同組合連合会より救急車1台寄贈（更新）を受け本署に配置
旧車両を指揮車として本署に配置
4月 1日 職員1名採用総員71名
4月 1日 宮城県広域消防相互応援協定を締結（県内12消防本部）
4月 1日 宮城県広域航空消防相互応援協定を締結（県・県内12消防本部）
10月 29日 日本損害保険協会より化学消防ポンプ自動車1台寄贈を受け本署に配置
- 平成5年 4月 1日 消防緊急通信指令施設更新
4月 1日 職員6名採用総員75名
5月 27日 本部庁舎二階改修工事
6月 3日 消防緊急通信指令施設開設記念式及び祝賀会（黒川消防発足20年）
7月 14日 査察1号車購入（更新）
8月 24日 日本消防協会より携帯無線機5基寄贈を受ける
9月 30日 消防職員定数「105名」に改正
11月 19日 普通ポンプ自動車購入（黒消1号車・更新）大郷出張所配置
- 平成6年 4月 1日 職員12名採用総員86名
5月 18日 救急救命士第1期生誕生
- 平成7年 2月 7日 高規格救急自動車1台購入（救急3・更新）
2月 24日 県防災ヘリコプターを使用した大規模特殊災害時における広域航空消防応援に関する協定を締結（県・県内12消防本部）
3月 28日 大衡出張所庁舎落成式(防災ヘリコプター臨時ヘリポート併設)
4月 1日 大衡出張所業務開始
4月 1日 職員5名採用総員91名
10月 11日 大型水槽1号車購入（増強）
- 平成8年 4月 1日 職員6名採用総員97名
10月 30日 補助訓練塔移設
- 平成9年 4月 1日 消防長に菅野裕氏就任
4月 1日 職員3名採用総員100名
12月 22日 高規格救急自動車1台購入（救急1・更新）
- 平成10年 3月 18日 連絡1号車購入 富谷出張所配置
3月 30日 富谷出張所移転新築庁舎落成式
4月 1日 富谷出張所新庁舎にて業務開始、救急1号車を配置し救急業務開始
- 平成11年 1月 12日 救助工作車購入（更新）本署に配置
2月 12日 消防広報車購入（更新）本署に配置
4月 1日 消防長に三野宮定夫氏就任
4月 1日 職員3名採用総員102名
9月 9日 第一回救急標語コンクール実施（表彰式）
12月 14日 水槽付きポンプ自動車購入（更新）富谷出張所に配置
- 平成12年 4月 1日 職員3名採用総員104名
10月 1日 黒川郡東部地域救急支援活動開始
12月 20日 高規格救急自動車購入（更新）
- 平成13年 4月 1日 消防職員定数「113名」に改正
4月 1日 職員3名採用総員106名
5月 29日 消防連絡車購入（増強）本部に配置
- 平成14年 4月 1日 職員2名採用総員108名
8月 21日 2002年W杯サッカー 消防・救急警戒により消防庁長官褒状受賞
12月 16日 指揮1号車購入（更新）本署に配置

- 平成15年 1月 10日 水難救助用ゴムボート・ウェットスーツ配備
 3月 30日 大郷出張所移転新築庁舎開所式
 4月 1日 消防長に磯部利彦氏就任
 4月 1日 大郷出張所新庁舎にて業務開始、救急3号車を配置し救急業務開始
 4月 1日 職員1名採用総員108名
 7月 26日 宮城県北部連続地震発生（黒消水槽1号車隊2名、給水の為大崎地域へ応援出場）
 9月 10日 黒川消防発足30周年記念誌発行
- 平成16年 1月 5日 県内広域消防応援出動（平成15年7月26日からの宮城県北部連続地震時）に伴い、平成15年度消防庁長官褒状受賞
 3月 25日 高規格救急自動車1台購入(救急6号車) 大郷出張所に配置
 4月 1日 職員2名採用総員110名
 4月 1日 消防組織法に基づく緊急消防援助隊の登録
 10月 25日 黒川消防本部第1号気管挿管認定救命士誕生
- 平成17年 4月 1日 消防長に三野宮定夫氏就任
 4月 1日 危機管理担当部署を新たに設置
- 平成18年 1月 30日 本部庁舎耐震補強工事完了
 3月 3日 富谷町上桜木土地地区画整理組合より消防ポンプ車（CD-I）及び高規格救急車寄贈される
 4月 1日 職員2名採用総員111名
 4月 1日 機構改革により、通信指令室を指令課に、総務課と警防課を統合して消防課とし、新たな組織体制
 10月 14日 大和エコーライオンズクラブより、AED寄贈される
 12月 22日 防衛庁補助による水槽付消防ポンプ車(黒消2号車) 本署に配置
- 平成19年 4月 1日 消防長に田村雄二氏就任
 4月 1日 職員1名採用総員111名
 4月 1日 富谷出張所職員数を増員し、黒川南部の警防態勢を強化
 12月 1日 広報車（広報2号車）更新し、本部に配置
- 平成20年 4月 1日 消防長に佐藤勝志氏就任
 4月 1日 職員5名採用総員113名
 6月 14日 岩手・宮城内陸地震発生・派遣活動期間9日間・延べ人員52名延べ車両27台
- 平成21年 4月 1日 機構改革により、消防本部消防課を総務課と警防課に改める
 4月 1日 職員3名採用総員113名（出向職員2名除く）
 12月 16日 高規格救急車（救急3号車）更新し、本署に配置
 12月 25日 消防職員定数「135名」に改正
- 平成22年 1月 27日 消防本部通信指令室の自動出場指令装置・地図検索装置を部分更新し、出場指令書の伝送装置を新設
 4月 1日 消防長に大友司郎氏就任
 4月 1日 職員6名採用総員118名（組合出向職員2名除く）
- 平成23年 1月 7日 消防ポンプ車（黒消1号車）を更新し、大郷出張所に配置
 高規格救急車（黒消救急2号車）を更新し、本署に配置
 3月 11日 東北地方太平洋沖地震（マグニチュード9.0）の発生に伴い、震災非常配備態勢を発令、消防本部内に警防本部を設置し震災対応（県広域消防相互応援に伴う支援活動・石巻、塩釜消防本部）
 4月 1日 職員7名採用総員123名
 11月 9日 東日本大震災に伴う、県内広域消防応援出動により総務大臣褒状受賞

- 平成24年 4月 1日 職員9名採用総員131名
4月 1日 大衡出張所8名増員、救急2号車を配置し救急業務開始
4月 1日 富谷出張所3名増員し、黒川南部の警防態勢を強化
4月 27日 大衡出張所増築及び改修工事完了
8月 9日 資材搬送車（黒消積載2号車）を更新し、大郷出張所に配置
- 平成25年 3月 4日 全国共済農業協同組合連合会宮城県本部より高規格救急車1台寄贈される
4月 1日 消防長に大友秀也氏就任
4月 1日 職員9名採用総員135名
4月 1日 高機能消防指令センター運用開始
4月 1日 消防救急無線施設・設備（デジタル方式）運用開始
10月 17日 黒川消防が訓練指導に当たった大和町女性消防操法隊が第21回全国大会において優勝し、日本一となる
- 平成26年 3月 14日 本部庁舎西側を整備、新たに屋内貯蔵所を設置
3月 25日 本部庁舎耐震補強工事完了
4月 1日 消防長に恵津春芳氏就任
4月 1日 職員8名採用総員135名
- 平成27年 3月 1日 化学車（大衡化学1号車）を更新し、大衡出張所に配置
3月 3日 本部庁舎西側に会議室建設
4月 1日 職員5名採用総員135名
7月 1日 指令車（黒消指令1号車）を更新し、本部に配置
9月 11日 平成27年9月関東・東北豪雨により、県内に「大雨特別警報」が発令され消防本部内に警防本部を設置し、水害対策にあたる
11月 25日 一般財団法人救急振興財団より救急普及啓発広報車1台寄贈される
12月 22日 仙台市消防局より高規格救急車両譲渡、本署に配置
- 平成28年 2月 3日 指令車（黒消指令1号車）を更新し、本部に配置
3月 7日 水槽付きポンプ自動車（黒消タンク2号車）を更新し、大衡出張所に配置
3月 7日 化学車（大衡化学1号車）を黒川消防署に配置
3月 23日 連絡車（黒消連絡2号車）を更新し、本部に配置
4月 1日 消防長に千葉清氏就任
4月 1日 消防職員定数「145名」に改正
4月 1日 職員7名採用総員140名
4月 1日 高規格救急車両を更新し、富谷出張所に配置
4月 1日 富谷出張所3名増員、救急車2台運用開始
7月 15日 資材搬送車（大郷搬送1号車）を更新し、大郷出張所に配置
8月 31日 平成28年台風第10号により、9月9日まで岩手県へ緊急消防援助隊派遣
10月 1日 黒川消防署富谷出張所が昇格し、富谷消防署開署
10月 10日 富谷町が市制移行し、富谷市となる
11月 1日 連絡車（黒消連絡1号車）を更新し、本部に配置
- 平成29年 1月 23日 株式会社タガ・アート、浜口ウレタン株式会社より水難救助用ボートの無償貸与を受け、富谷消防署に配置
2月 8日 平成28年台風第10号に伴う緊急消防援助隊派遣により、消防庁長官賞状授与
2月 22日 一般社団法人日本損害保険協会より高規格救急車両1台寄贈される
4月 1日 職員6名採用総員145名
4月 1日 富谷消防署6名増員、救急隊2隊を専従化
9月 1日 富谷消防署に富谷指揮1号車を新規配置し運用開始
- 平成30年 3月 31日 水槽付きポンプ自動車（富谷タンク1号車）を更新し、富谷消防署に配置
4月 1日 消防長に坪子一夫氏就任
4月 1日 職員7名採用総員145名
7月 23日 災害時における消防用水等の確保に関する協定を関係機関と締結
9月 6日 北海道胆振東部地震により、9月11日まで北海道へ緊急消防援助隊派遣
10月 31日 富谷消防署に車庫ガレージ建設

- 平成31年 1月 21日 県広域消防応援協定に基づく応援活動（石巻市、林野火災、富谷水槽1号車2名）
 2月 5日 北海道胆振東部地震に伴う緊急消防援助隊派遣により、消防庁長官賞状授与
 4月 1日 消防長に佐藤喜好氏就任
 4月 1日 職員6名うち女性消防吏員2名を初採用 総員145名
 4月 1日 大型水槽車（富谷水槽1号車）を更新し、富谷消防署に配置
 (令和元年) 9月 1日 連絡車（富谷連絡1号車）を更新し、富谷消防署に配置
 10月 12日 令和元年台風第19号により、県内に「大雨特別警報」が発令
 吉田川の堤防決壊、支流等での越水・冠水で甚大な被害
 消防本部内に警防本部を設置し、水害対策にあたる
 15日 台風19号に伴う県広域消防応援協定に基づく応援活動（丸森町）
 15～25日（延べ7日間）、延べ人員31名、延べ車両9台
- 令和2年 2月 3日 消防ポンプ自動車（富谷ポンプ1号車）を更新し、富谷消防署に配置
 4月 1日 職員4名採用総員145名
 4月 3日 消防本部内に新型コロナウイルス感染症対策本部を設置
 5月 1日 県広域消防応援協定に基づく応援活動（岩沼市空港南、建物火災）
 1～4日（第8次隊まで派遣）、延べ人員32名、延べ車両8台
 6月 1日 NET119緊急通報システム運用開始
 119番通報3者間同時通訳多言語対応サービス運用開始
- 令和3年 3月 1日 高機能消防指令システム部分更新運用開始
 3月 5日 高規格救急車両（富谷救急2号車）を更新し、富谷消防署に配置
 3月 9日 資材搬送車（黒消搬送1号車）を更新し、黒川消防署に配置
 4月 1日 消防長に石川勉氏就任
 消防職員定数「167名」に改正
 職員3名採用総員148名
 富谷消防署女性隊員宿舎運用開始
 7月 東京2020オリンピック・パラリンピック競技大会消防・救急体制整備に関する
 応援協定に伴う派遣（黒消タンク1号車5名、大衡救急1号車3名を延べ6日間派遣）
 9月 13日 救命ボート更新（黒川消防署）
- 令和4年 2月 18日 連絡車（大郷連絡1号車）を更新し、大郷出張所に配置
 連絡車（大衡連絡1号車）を更新し、大衡出張所に配置
 2月 21日 東京2020オリンピック・パラリンピック競技大会消防特別警戒により、
 消防庁長官賞状授与
 3月 1日 高規格救急車両（大衡救急1号車）を更新し、大衡出張所に配置
 4月 1日 消防長に跡部信一氏就任
 職員5名採用総員150名
 9月 6日 救命ボート更新（大郷出張所）
- 令和5年 4月 1日 消防長に清野康広氏就任
 4月 1日 職員5名採用総員152名（内5名再任用）
 4月 1日 高機能消防指令システム運用開始
 8月 30日 救助工作車（黒川救助1号車）を更新し、黒川消防署に配置
 12月 19日 高規格救急車両（黒川救急1号車）を更新し、黒川消防署に配置
 3月 黒川地域消防発足50周年
- 令和6年 4月 1日 職員6名採用総員151名
 4月 1日 65歳まで定年引上げ導入
 4月 1日 映像通報システム「Live119」運用開始
 8月 1日 水槽付きポンプ車（黒川ポンプ1号車）を更新し、黒川消防署に配置
- 令和7年 2月 26日 岩手県大船渡市林野火災に伴う緊急消防援助隊派遣（黒川タンク1号車、
 黒川ポンプ1号車、富谷水槽1号車、黒川搬送1号車、 総員延べ62名、第6次派遣）
 4月 1日 消防長に清野康広氏特例任用
 職員6名採用総員154名
 10月 20日 水槽付きポンプ車（黒川タンク1号車）を更新し、黒川消防署に配置
 11月 28日 消防本部・黒川消防署新庁舎竣工
 12月 16日 高規格救急車両（大郷救急1号車）を更新し、大郷出張所に配置
- 令和8年 2月 12日 消防本部新庁舎へ消防指令センター移設し、運用開始
 3月 31日 旧庁舎閉庁式
 4月 1日 消防本部・黒川消防署新庁舎開庁式
 消防本部・黒川消防署新庁舎供用開始（大和町吉岡字土保田11番地の4 1B12L）
 消防長に清野康広氏特例任用
 消防職員定数「188名」に改正
 職員11名採用総員161名

2. 消防本部 ・ 署所の概要

消防本部・黒川消防署（併設）

所在地 黒川郡大和町吉岡字土保田
11番地の4（1B12L）

竣工年月日 令7. 11. 28

構造 鉄筋コンクリート →

延べ面積 3,760.09㎡
敷地面積 9,930.70㎡

TEL 022-345-4161（代表）
022-739-7202（黒川消防署）
FAX 022-345-0012（消防本部）
022-739-7203（黒川消防署）



黒川消防署大郷出張所

所在地 黒川郡大郷町中村字
東要害11番地の6

竣工年月日 平15. 3. 30

← 構造 鉄筋コンクリート

延べ面積 895.36㎡
敷地面積 2,174.33㎡

TEL 022-359-3150
FAX 022-359-3197



黒川消防署大衡出張所

所在地 黒川郡大衡村大衡字
一本木21番20

竣工年月日 平7. 3. 28

増築年月日 平24. 4. 27

構造 鉄筋コンクリート →

延べ面積 692.95㎡（41.27㎡増築）
敷地面積 2,689.13㎡

TEL 022-345-0900
FAX 022-345-0904



富谷消防署

所在地 富谷市富ヶ丘一丁目
20番1号

竣工年月日 平10. 3. 30

← 増築年月日 令3. 3. 19（女性隊舎）

構造 鉄筋コンクリート

延べ面積 924.63㎡（37.62㎡増築）
敷地面積 5,094.90㎡

TEL 022-358-5474
FAX 022-358-5485



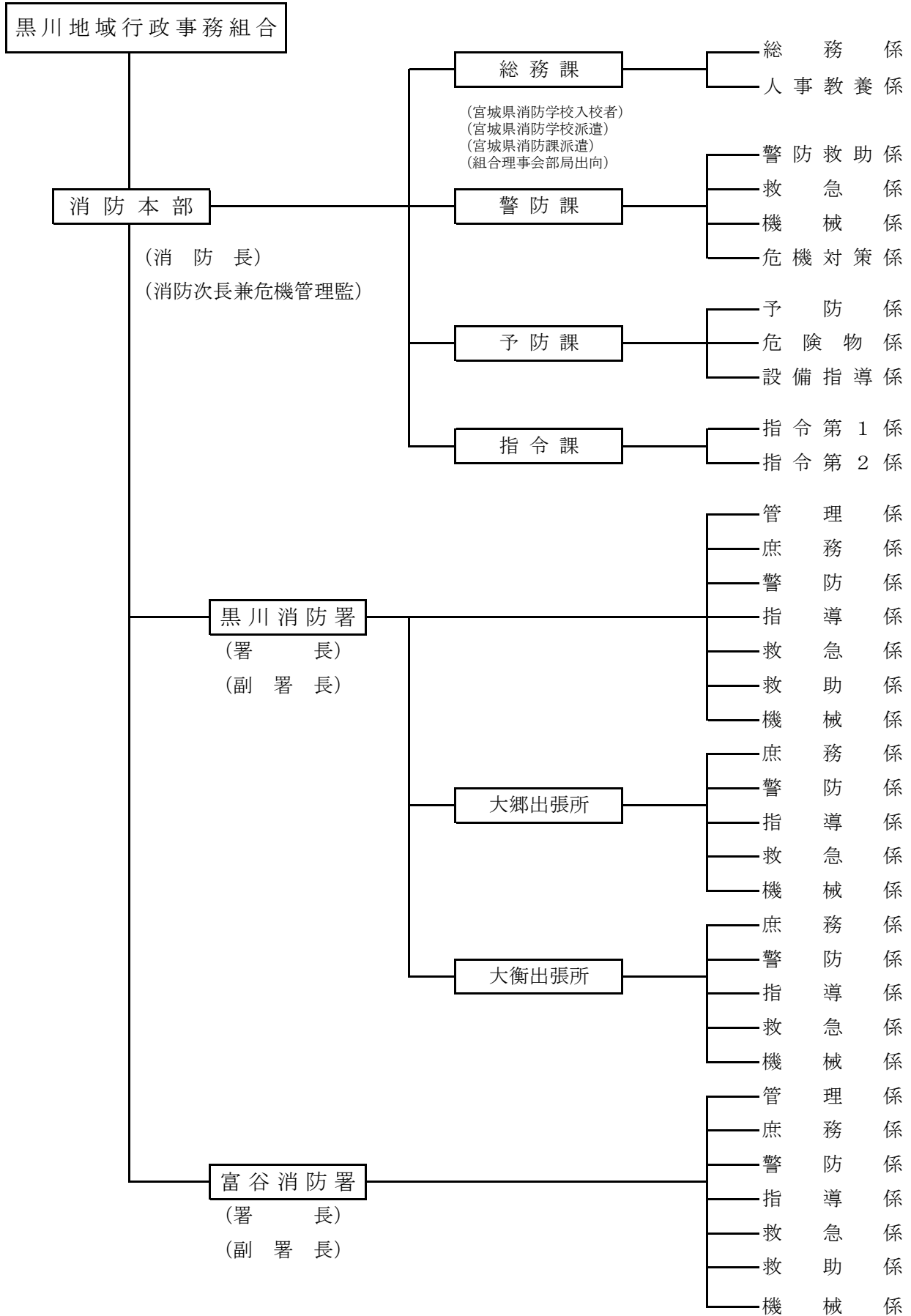
3. 令和8年度消防予算（当初）

（単位：千円）

款・項・目	節	当初予算額		比較増減費
		令和8年度	令和7年度	
5款. 消防費		1,726,267	3,386,410	△ 1,660,143
1項. 消防費		1,726,267	3,386,410	△ 1,660,143
1目. 常備消防費		1,460,131	1,258,746	201,385
	2. 給料	585,130	534,448	50,682
	3. 職員手当等	496,286	436,289	59,997
	4. 共済費	198,929	175,564	23,365
	7. 報償費	59	29	30
	8. 旅費	6,063	4,606	1,457
	9. 交際費	95	50	45
	10. 需用費	71,864	59,410	12,454
	11. 役務費	10,092	13,939	△ 3,847
	12. 委託料	10,600	5,125	5,475
	13. 使用料及び賃借料	7,231	5,999	1,232
	14. 工事請負費	47,410	0	47,410
	15. 原材料費	100	100	0
	17. 備品購入費	13,656	13,317	339
	18. 負担金補助及び交付金	12,613	10,460	2,153
	22. 償還金利子及び割引料	3	70	△ 67
2目. 消防施設費		266,136	2,127,381	△ 1,861,245
	7. 報償費	110		110
	10. 需用費	17,808	20,183	△ 2,375
	11. 役務費	9,544	14,891	△ 5,347
	12. 委託料	19,773	52,355	△ 32,582
	14. 工事請負費	165,000	1,971,884	△ 1,806,884
	17. 備品購入費	52,662	67,538	△ 14,876
	22. 償還金利子及び割引料	401		401
	26. 公課費	838	530	308

4. 組織機構

令和8年4月1日現在



5. 消防力の現勢

(1) 人 員

消防職員・所属・階級別職員数

令和8年4月1日現在

区 分	合 計	消 防 吏 員								以 外 の 職 員
		小 計	消 防 監	司 令 長 防	司 令 防	司 補 防	士 長 防	副 士 長 防	消 防 士	
消 防 本 部	41	40	1	5	7	14	2		11	1
黒 川 消 防 署	41	41		2	6	9	12	6	6	
大 郷 出 張 所	21	21		1	3	6	3	3	5	
大 衡 出 張 所	21	21		1	4	8	3	1	4	
富 谷 消 防 署	37	37		2	8	9	11	1	6	
小 計	120	120		6	21	32	29	11	21	
合 計	161	160	1	11	28	46	31	11	32	1

(2) 消 防 車 両 29台

消 防 本 部

5台

- 指 令 車 1
- 広 報 車 1
- 連 絡 車 2
- 救急普及啓発広報車 1

富 谷 消 防 署

8台

- 指 揮 車 1
- ポ ン プ 車 1
- 水 槽 付 ポ ン プ 車 1
- 大 型 水 槽 車 1
- 高 規 格 救 急 車 2
- 連 絡 車 1
- ボートトレーラー 1

黒 川 消 防 署

9台

- 指 揮 車 1
- ポ ン プ 車 1
- 水 槽 付 ポ ン プ 車 1
- 化 学 車 1
- 救 助 工 作 車 1
- 高 規 格 救 急 車 1
- 高 規 格 救 急 車 (予備車) 1
- 資 材 搬 送 車 2

大 郷 出 張 所

4台

- ポ ン プ 車 1
- 高 規 格 救 急 車 1
- 資 材 搬 送 車 1
- 連 絡 車 1

大 衡 出 張 所

3台

- 水 槽 付 ポ ン プ 車 1
- 高 規 格 救 急 車 1
- 連 絡 車 1

6. 消防力の整備指針と現有消防力との比較

令和8年4月1日現在

区 分	指針消防力	現有消防力	過 不 足	充 足 率
署 所 の 数	5	4	△ 1	80.0
ポ ン プ 車	8	6	△ 2	75.0
化 学 車	1	1	0	100.0
は し ご 車	1	0	△ 1	0.0
救 助 工 作 車	2	1	△ 1	50.0
救 急 車	6	5	△ 1	83.3
人 員	209	161	△ 48	77.0

7. 消防職員の年齢構成

令和8年4月1日現在

区 分	計	消 防 吏 員							以 消 防 外 の 職 員
		消 防 監	司 消 令 長 防	司 消 令 防	司 消 令 補 防	士 消 長 防	副 消 士 長 防	消 防 士	
人 員	161	1	11	28	46	31	11	32	1
平 均 年 齢	36.5	60.0	51.0	48.0	41.0	32.0	27.0	23.0	
18 歳 ～ 25 歳	39						7	32	
26 歳 ～ 30 歳	20					15	4		1
31 歳 ～ 35 歳	28				12	16			
36 歳 ～ 40 歳	21			1	20				
41 歳 ～ 45 歳	8			4	4				
46 歳 ～ 50 歳	24		2	16	6				
51 歳 ～ 55 歳	16		9	5	2				
56 歳 ～ 65 歳	5	1		2	2				

8. 消防職員の勤続年数

令和8年4月1日現在

区 分	計	消 防 吏 員							以 消 外 防 の 吏 職 員 員
		消 防 監	司 消 令 長 防	司 消 令 防	司 消 令 補 防	士 消 長 防	副 消 士 長 防	消 防 士	
人 員	161	1	11	28	46	31	11	32	1
平均勤続年数	20.6	43.0	32.7	30.4	20.0	10.6	6.2	1.6	
5年未満	32							32	
5年以上 10年未満	23					11	11		1
10年以上 15年未満	30				10	20			
15年以上 20年未満	21			2	19				
20年以上 25年未満	7			1	6				
25年以上 30年未満	11			5	6				
30年以上 35年未満	29		8	18	3				
35年以上 40年未満	3		3						
40年以上	5	1		2	2				

9. 消防職員の定数・現員数及び配置状況

令和8年4月1日現在

区 分	計	消 防 吏 員							以 外 防 吏 の 職 員		
		消 防 監	司 消 令 長 防	司 消 令 防	司 消 令 補 防	士 消 長 防	副 消 士 長 防	消 防 士			
定 数	188	1	11	176							
現 員 数	161	1	11	28	46	31	11	32	1		
消 防 本 部 計	41 (14)	1	5	7	14 (3)	2		11 (11)	1		
消 防 本 部	消 防 長	1	1								
	次 長・危 機 管 理 監	1		1							
	総 務 課	18 (14)		1	1	4 (3)			11 (11)		
	警 防 課	4		1	2	1					
	予 防 課	7		1	2	3	1				
	指 令 課	10		1	2	6	1				
消 防 署 計		120		6	21	32	29	11	21		
消 防 署	黒 川 消 防 署	41		2	6	9	12	6	6		
	大 郷 出 張 所	21		1	3	6	3	3	5		
	大 衡 出 張 所	21		1	4	8	3	1	4		
	富 谷 消 防 署	37		2	8	9	11	1	6		

※ () 内は、宮城県消防学校初任総合教育入校・宮城県派遣・組合理事会部局出向

10. 消防職員技術資格状況

令和8年4月1日現在

階 級 別 免許・資格種類	計	消 防 吏 員							
		消 防 監	司 消 令 長 防	司 消 令 防	司 消 令 補 防	士 消 長 防	副 消 士 長 防	消 防 士	
救 急 救 命 士	41		2	10	15	12	2		
大型自動車（各種）	103	1	9	26	34	19	10	4	
中型自動車（各種）	30		2	2	11	12	2	1	
準中型自動車（各種）	3						2	1	
普通自動車（各種）	160	1	11	28	44	31	13	32	
大型特殊自動車（各種）	12		3	5	3	1			
けん引（各種）	5		1	2	2				
自動二輪車（各種）	68	1	6	14	23	16	4	4	
危険物取扱者	甲種	1		1					
	乙種	141	1	11	26	40	31	13	19
	丙種	4	1		1	2			
消防設備士（各種）	15		2	5	4	4			
陸上特殊無線技士（各級）	149	1	11	28	44	31	13	21	
ボイラー技士	1			1					
防 災 士	11		3	4	2	2			
毒劇物取扱者	1					1			
小型船舶操縦士(2級以上)	27	1	2	3	13	7	1		
小型移動式クレーン	51		7	12	18	13	1		
玉 掛 け	53		7	13	18	14	1		
ガ ス 溶 接	20		3	2	5	8	2		
ア ーク 溶 接	15		1	1	2	9	2		
M C L S	39		5	11	16	6	1		
J P T E C	67		3	16	27	19	1	1	
酸素欠乏・硫化水素 危険作業主任者	21			3	10	7	1		
酸素欠乏・硫化水素 危険作業特別講習	6		3	1	2				
特定化学物質及び 四アルキル鉛等作業主任者	8		2	4	2				
第一種衛生管理者	14	1	3	5	5				
潜 水 士	8			3	4	1			
予 防 技 術 資 格	93	1	5	23	30	17	17		

※ 各種免許種類にあつては資格数
 予防技術資格者は検定合格者を含む

11. 消防職員の学校教育派遣状況

			R7年度	R6年度	R5年度	R4年度	R3年度	R2年度	R1年度	H30年度	H29年度	H28年度	H27年度	累計	
消防大学校	総合教育	幹部科													
		上級幹部科													
	専科教育	警防科										1			1
		救助科			1										1
		救急科													
		予防科												1	1
		危険物科													
	実務講習	火災調査科									1		1		2
		緊急消防援助隊教育科 危機管理・防災教育科													
宮城県消防学校	初任総合教育		6	6	6	5	3	4	6	7	5	7	5	60	
	専科教育	救急科													
		警防科	2		2		2		2	2	2		2		12
		特殊災害科		2		2			2		2		2		10
		予防査察	2		2		2	2	2	2	2	2		2	16
		危険物科		2		2		2		2		2			10
		火災調査科	2		2		2		2	2	2	2	2	2	16
	幹部教育	初級幹部科		2		2		2		2		2		2	12
		中級幹部科	2		1		2		2		2		2		11
		上級幹部科	2			2			1		1		1		7
	特別教育	気管挿管講習													
		薬剤投与講習													
		救急救命士 再教育講習	2	2	1	1	1	1	1	1	1	1	1	1	13
		救急救命士 処置拡大講習				7	5	2		2	4	4	4		28
		救急隊員 再教育講習		1	1										2
		救助隊長 教育講習員											1		1
		救助隊員 高度教育講習	1												
		救助隊員 再教育講習		2	2	2	2	2	2	1	1				12
		指揮隊長 教育講習員				2			2		1	1	1		7
通信指令員 教育講習員		1		2										3	
女性吏員 特別講習員				2										2	
消防職員 フォローアップ講習	2												2		
救急救命東京研修所		2	2	2	2	3	1	1	2	2	2	2		21	
札幌市消防局 救急救命士養成所								1						1	
救急救命九州研修所 指導救命士養成研修		1						1	1					3	

予 防



1. 工事種別建築同意処理状況

種別 市町村別	新築	増築	改築	移転	修繕	模様替	用途変更	その他	合計
富谷市	27	2							29
大和町	50	4							54
大郷町	9								9
大衡村	12	1							13
合計	98	7							105

(令和7年4月1日～令和8年3月31日)

2. 月別建築同意処理状況

月別 市町村別	4月	5月	6月	7月	8月	9月	10月	11月	12月	1月	2月	3月	合計
富谷市	4	1	2	3	1	5	2	5	2		4		29
大和町	4	3	8	5	3	8	4	4	4	2	2	7	54
大郷町				2	2	2	1	1			1		9
大衡村	1				1	5	2		1		2	1	13
合計	9	4	10	10	7	20	9	10	7	2	9	8	105

(令和7年4月1日～令和8年3月31日)

3. 年度別建築同意処理状況

年度別 市町村別	令和7年度	令和6年度	令和5年度	令和4年度	令和3年度
富谷市	29	42	28	24	27
大和町	54	62	69	49	68
大郷町	9	23	15	13	19
大衡村	13	13	27	17	20
合計	105	140	139	103	134

(令和3年4月1日～令和8年3月31日)

4. 市町村別用途別建築同意処理状況

項 目		市 町 村 別	合 計	富 谷 市	大 和 町	大 郷 町	大 衡 村
1	イ	劇場・映画館・観覧場					
	ロ	公会堂・集会場	2	1	1		
2	イ	キャバレー・カフェー等					
	ロ	遊技場・ダンスホール					
	ハ	性風俗関連店舗					
	ニ	カラオケボックス個室等					
3	イ	待合・料理店等					
	ロ	飲 食 店					
4		百貨店・マーケット等	3	2	1		
5	イ	旅館・ホテル等					
	ロ	寄宿舎・下宿・共同住宅	2		2		
6	イ	(1)	病院等				
		(2)	診療所等				
		(3)	(1)・(2)以外の病院等				
		(4)	診療所等（病床数 0）	2	2		
	ロ	(1)	介護老人保健施設等	2		2	
		(2)	救護施設				
		(3)	乳児院				
		(4)	障害児入所施設				
		(5)	障害者支援施設等				
	ハ	(1)	老人デイサービスセンター等				
		(2)	厚生施設				
		(3)	助産施設・保育所等				
		(4)	児童発達支援センター等				
		(5)	障害者支援施設等				
	ニ		幼稚園・特別支援学校				
7		学校・各種学校の類					
8		図書館・博物館等					
9	イ	蒸気浴場・熱気浴場					
	ロ	イ以外の公衆浴場					
10		停 車 場					
11		神社・寺院・教会	2		1	1	
12	イ	工場・作業場	10	3	4	1	2
	ロ	映画・テレビスタジオ					
13	イ	車庫・駐車場	2		2		
	ロ	航空機の格納庫					
14		倉 庫	5	2	1	2	
15		前各項に該当しない事業場	8	2	6		
16	イ	特定複合用途対象物	4	3	1		
	ロ	16項イ以外の複合用途対象物	3		3		
住 宅			16	1	14		1
そ の 他			44	13	16	7	8
合 計			105	29	54	9	13

(令和7年4月1日～令和8年3月31日)

5. 市町村別防火対象物数(棟別)

項目		市町村別	合計	富谷市	大和町	大郷町	大衡村
1	イ	劇場・映画館・観覧場	9	2	3	4	
	ロ	公会堂・集会場	174	61	67	28	18
2	イ	キャバレー・カフェー等					
	ロ	遊技場・ダンスホール	6	2	4		
	ハ	性風俗関連店舗					
	ニ	カラオケボックス個室等					
3	イ	待合・料理店等					
	ロ	飲食店	67	32	28	6	1
4		百貨店・マーケット等	130	59	48	18	5
5	イ	旅館・ホテル等	20	8	9	1	2
	ロ	寄宿舎・下宿・共同住宅	730	292	401	16	21
6	イ	(1) 病院等	4	2	2		
		(2) 診療所等	2	1	1		
		(3) (1)・(2)以外の病院等	3	2	1		
		(4) 診療所等(病床数0)	39	23	13	1	2
	ロ	(1) 介護老人保健施設等	27	14	9	1	3
		(2) 救護施設					
		(3) 乳児院	1	1			
		(4) 障害児入所施設					
		(5) 障害者支援施設等	16	5	10	1	
	ハ	(1) 老人デイサービスセンター等	12	4	6		2
		(2) 厚生施設					
		(3) 助産施設・保育所等	38	19	11	3	5
		(4) 児童発達支援センター等	5	2	1	2	
		(5) 障害者支援施設等	37	7	23	4	3
	ニ	幼稚園・特別支援学校	12	9	3		
7		学校・各種学校の類	76	27	39	5	5
8		図書館・博物館等	5	1	3		1
9	イ	蒸気浴場・熱気浴場	2	2			
	ロ	イ以外の公衆浴場					
10		停車場					
11		神社・寺院・教会	30	6	10	9	5
12	イ	工場・作業場	505	74	179	139	113
	ロ	映画・テレビスタジオ					
13	イ	車庫・駐車場	36	4	18	5	9
	ロ	航空機の格納庫					
14		倉庫	431	54	158	101	118
15		前各項に該当しない事業場	317	76	128	58	55
16	イ	特定複合用途対象物	133	64	50	10	9
	ロ	16項イ以外の複合用途対象物	72	34	21	6	11
16の2		地下街					
17		重要文化財	2		2		
合計			2,941	887	1,248	418	388

(令和8年3月31日現在)

6. 防火対象物立入検査実施件数

項 目		市 町 村 別				合 計	富 谷 市	大 和 町	大 郷 町	大 衡 村
		富 谷 市	大 和 町	大 郷 町	大 衡 村					
1	イ	劇場・映画館・観覧場	2		1	1				
	ロ	公会堂・集会場	11	3	5	2	1			
2	イ	キャバレー・カフェ等								
	ロ	遊技場・ダンスホール	1		1					
	ハ	性風俗関連店舗								
	ニ	カラオケボックス個室等								
3	イ	待合・料理店等								
	ロ	飲食店	24	11	11	2				
4		百貨店・マーケット等	46	18	23	1	4			
5	イ	旅館・ホテル等	7	2	3		2			
	ロ	寄宿舎・下宿・共同住宅	8	1	6		1			
6	イ	(1) 病院等	1	1						
		(2) 診療所等								
		(3) (1)・(2)以外の病院等	1	1						
		(4) 診療所等(病床数0)	9	4	5					
	ロ	(1) 介護老人保健施設等	10	5	1	1	3			
		(2) 救護施設								
		(3) 乳児院								
		(4) 障害児入所施設								
		(5) 障害者支援施設等	2		1	1				
	ハ	(1) 老人デイサービスセンター等	6	2	3		1			
		(2) 厚生施設								
		(3) 助産施設・保育所等	10	6	4					
		(4) 児童発達支援センター等	2	1		1				
		(5) 障害者支援施設等	12	4	7		1			
	ニ	幼稚園・特別支援学校	2	1	1					
7		学校・各種学校の類	21	5	15	1				
8		図書館・博物館等								
9	イ	蒸気浴場・熱気浴場	1	1						
	ロ	イ以外の公衆浴場								
10		停車場								
11		神社・寺院・教会	7	2	1	4				
12	イ	工場・作業場	130	17	30	36	47			
	ロ	映画・テレビスタジオ								
13	イ	車庫・駐車場	8	2	3		3			
	ロ	航空機の格納庫								
14		倉庫	108	12	30	20	46			
15		前各項に該当しない事業場	82	21	15	18	28			
16	イ	特定複合用途対象物	38	13	19	1	5			
	ロ	16項イ以外の複合用途対象物	13	6	1	1	5			
16の2		地下街								
17		重要文化財								
合 計			562	139	186	90	147			

(令和7年4月1日～令和8年3月31日)

7. 防火管理者選任及び消防計画届出状況・定期点検対象物状況

区 分			対象物数			定期点検報告該当対象物					
			防火管理者 選任件数	消防計画 届出件数	防火対象物		防災管理				
					該当	認定	該当	認定			
1	イ	劇場・映画館・観覧場	7	7	7	7	6				
	ロ	公会堂・集会場	28	28	28	21	17				
2	イ	キャバレー・カフェー等									
	ロ	遊技場・ダンスホール	4	4	4	4	3				
	ハ	性風俗関連店舗									
	ニ	カラオケボックス個室等									
3	イ	待合・料理店等									
	ロ	飲食店	60	60	59						
4		百貨店・マーケット等	106	103	102	30	17	1	1		
5	イ	旅館・ホテル等	11	11	11	3	1				
	ロ	寄宿舎・下宿・共同住宅	23	23	23						
6	イ	(1)	病院等	3	3	3	2	1			
		(2)	診療所等	2	2	2					
		(3)	(1)・(2)以外の病院等	3	3	3					
		(4)	診療所等(病床数0)	10	10	9					
	ロ	(1)	介護老人保健施設等	21	21	21	1	1			
		(2)	救護施設								
		(3)	乳児院	1	1	1					
		(4)	障害児入所施設								
	ハ	(5)	障害者支援施設等	6	6	6	1	1			
		ハ	(1)	老人デイサービスセンター等	7	7	7				
			(2)	厚生施設							
			(3)	助産施設・保育所等	33	33	33	1	1		
		ニ	(4)	児童発達支援センター等	2	2	2				
	(5)		障害者支援施設等	6	6	6					
	ニ	幼稚園・特別支援学校	5	5	5	2	2				
7		学校・各種学校の類	31	31	31						
8		図書館・博物館等	4	4	4						
9	イ	蒸気浴場・熱気浴場	2	2	2	2	2				
	ロ	イ以外の公衆浴場									
10		停車場									
11		神社・寺院・教会	25	25	25						
12	イ	工場・作業場	61	59	58			4	3		
	ロ	映画・テレビスタジオ									
13	イ	車庫・駐車場									
	ロ	航空機の格納庫									
14		倉庫	16	16	16						
15		前各項に該当しない事業場	58	57	57						
16	イ	特定複合用途対象物	98	96	95	13	13	1	1		
	ロ	16項イ以外の複合用途対象物	11	11	11						
16の2		地下街									
17		重要文化財									
合 計			644	636	631	87	65	6	5		

(令和8年3月31日現在)

8. 防火対象物の階層別・面積別数

階層・面積 項目		階 層 別						合 計	面 積 別 (m ²)						
		1階	2階	3階	4階	5階	6階以上		150未満	150以上	300以上	500以上	700以上	1000以上	
1	イ		6	3				9							9
	ロ	157	15	2				174	50	84	4	7	2	11	
2	イ														
	ロ	4	2					6	1						5
	ハ ニ														
3	イ														
	ロ	51	15	1				67	11	39	10	2	1	1	
4		104	23	2		1		130	2	54	13	7	9	44	
5	イ	9	4	4		1	2	20	6	3	1	4		6	
	ロ	3	657	50	7	12	1	730	2	496	166	11	12	43	
6	イ	(1)		1	1	1	1	4							4
		(2)			1	1		2							2
		(3)	1	2					3			1			2
		(4)	11	28					39	1	22	13	1	1	1
	ロ	(1)	15	7	3	1	1		27	1	4	6	3	3	10
		(2)													
		(3)			1				1						1
		(4)													
		(5)	9	6	1				16	4	4		1		7
	ハ	(1)	8	4					12		3	5		1	3
		(2)													
		(3)	30	8					38	1	4	11	5	7	10
		(4)	1	4					5		3		2		
		(5)	20	17					37	10	18	6	2	1	
ニ	5	6	1				12	3	1	1	3	2	2		
7		15	32	16	13			76		3	5	6	7	55	
8		3	2					5		3	2				
9	イ	1	1					2							2
	ロ														
10															
11		11	19					30		1	11	13	5		
12	イ	306	179	14	5		1	505	2	116	109	44	44	190	
	ロ														
13	イ	31	3		2			36	1	17	9		1	8	
	ロ														
14		325	93	7	5	1		431	16	131	121	30	32	98	
15		137	158	19	3			317	23	22	98	45	46	82	
16	イ	45	67	19		1	1	133	3	45	33	12	14	26	
	ロ	12	49	8		2	1	72		10	29	9	7	17	
16の2															
17		1	1					2	1		1				
合 計		1315	1409	153	38	19	7	2941	138	1083	655	207	195	639	

(令和8年3月31日現在)

9. 用途別消防用設備等の設置状況

消防用設備			防火対象物数	屋内消火栓	ク ス プ ラ リ ン	屋 外 消 火 栓	動 力 ポ ン プ	設 水 噴 霧 消 火	設 自 動 火 災 報 備 知	非 常 警 報 設 備	誘 導 灯	避 難 器 具	自 家 発 電 設 備	連 結 送 水 管
項目														
1	イ	劇場・映画館・観覧場	9	6	3				9	9	9	2	8	
	ロ	公会堂・集会場	174	10					24	26	39	3	4	
2	イ	キャバレー・カフェー等												
	ロ	遊技場・ダンスホール	6	1	1		1	5	5	5	1	1		
	ハ	性風俗関連店舗												
	ニ	カラオケボックス個室等												
3	イ	待合・料理店等												
	ロ	飲食店	67					16	28	62	2	1		
4		百貨店・マーケット等	130	21	8		3	73	41	128	4	21		
5	イ	旅館・ホテル等	20	3				18	4	20	3	2	1	
	ロ	寄宿舎・下宿・共同住宅	730	10				46	2	7	80	9	1	
6	イ	(1) 病院等	4	1	3			4	4	4	3	4	1	
		(2) 診療所等	2		1			2		2	2	1		
		(3) (1)・(2)以外の病院等	3	1				3		3	2	1		
		(4) 診療所等(病床数0)	39					16	7	39	1			
	ロ	(1) 介護老人保健施設等	27		27			27	4	26	10	7		
		(2) 救護施設												
		(3) 乳児院	1		1			1		1	1	1		
		(4) 障害児入所施設												
		(5) 障害者支援施設等	16		14			15	4	15		7		
	ハ	(1) 老人デイサービスセンター等	12	2				9	3	12	1	2		
		(2) 厚生施設												
		(3) 助産施設・保育所等	38	10				33	8	38	2	1		
		(4) 児童発達支援センター等	5					3		5	1			
		(5) 障害者支援施設等	37	1				23	1	28	2			
	ニ	幼稚園・特別支援学校	12	1				8	5	10	3	1		
7		学校・各種学校の類	76	52		1	1	68	16	18	28	52		
8		図書館・博物館等	5						4	2				
9	イ	蒸気浴場・熱気浴場	2					2	2	2	1			
	ロ	イ以外の公衆浴場												
10		停車場												
11		神社・寺院・教会	30						24	1	1			
12	イ	工場・作業場	505	122		41	4	11	282	1	111	6	141	1
	ロ	映画・テレビスタジオ					5							
13	イ	車庫・駐車場	36					8	8		2			
	ロ	航空機の格納庫												
14		倉庫	431	62	2	24	11	2	153	1	73	1	65	1
15		前各項に該当しない事業場	317	28		2		4	81	42	90	3	28	
16	イ	特定複合用途対象物	133	10	10	2		1	74	21	117	14	16	1
	ロ	16項イ以外の複合用途対象物	72	6	1	2		1	26	9	13	8	9	1
16の2		地下街												
17		重要文化財	2					2						
合計			2,941	347	71	72	20	32	1,031	271	882	185	382	7

(令和8年3月31日現在)

10. 危険物施設数の状況

施設区分		市町村別				
		合 計	富 谷 市	大 和 町	大 郷 町	大 衡 村
製 造 所		6		6		
貯 蔵 所	屋 内 貯 蔵 所	77	11	36	10	20
	屋外タンク貯蔵所	52	3	28	10	11
	屋内タンク貯蔵所	2	1		1	
	地下タンク貯蔵所	69	16	40	4	9
	簡易タンク貯蔵所	1		1		
	移動タンク貯蔵所	70	25	11	12	22
	屋 外 貯 蔵 所	12		1	7	4
取 扱 所	給 油 取 扱 所	75	22	29	12	12
	販 売 取 扱 所					
	移 送 取 扱 所					
	一 般 取 扱 所	97	20	48	12	17
合 計		461	98	200	68	95

(令和8年3月31日現在)

11. 危険物施設の立入検査実施件数

施設区分		市町村別				
		合 計	富 谷 市	大 和 町	大 郷 町	大 衡 村
製 造 所						
貯 蔵 所	屋 内 貯 蔵 所	51	9	14	9	19
	屋外タンク貯蔵所	26		7	8	11
	屋内タンク貯蔵所	1	1			
	地下タンク貯蔵所	44	11	22	3	8
	簡易タンク貯蔵所	1		1		
	移動タンク貯蔵所	69	24	11	13	21
	屋 外 貯 蔵 所	11		1	6	4
取 扱 所	給 油 取 扱 所	54	16	14	12	12
	販 売 取 扱 所					
	移 送 取 扱 所					
	一 般 取 扱 所	58	11	19	11	17
合 計		315	72	89	62	92

(令和7年4月1日～令和8年3月31日)

12. 危険物事務処理状況

内 容 施設区分		合 計	許可		検査		承認・申請			届出						
			設 置	変 更	設 置 完 成	変 更 完 成	仮 使 用	仮 貯 蔵・仮 取 扱	予 防 規 程 認 可 申 請	品 名・数 量 変 更	譲 渡・引 渡	保 安 監 督 者 選 解 任	取 扱 者 選 解 任	名 称 等 変 更	軽 微 な 変 更 事 項	施 設 廃 止
製 造 所		57		11		11	9					4		6	16	
貯 蔵 所	屋内貯蔵所	46	3	1	1	1				11		8		15	3	3
	屋外タンク貯蔵所	26								3		9		11	3	
	屋内タンク貯蔵所	0														
	地下タンク貯蔵所	29	1	1		1					1	10	11	2	2	
	簡易タンク貯蔵所	1												1		
	移動タンク貯蔵所	27	2	5	2	5					2			6		5
	屋外貯蔵所	7										5	2			
取 扱 所	給油取扱所	94	1	9	1	7	5		5		10		16	40		
	販売取扱所	0														
	移送取扱所	0														
	一般取扱所	303	1	67	2	63	71	4	1	8	15	2	10	59		
合 計		590	8	94	6	88	85	4	6	22	2	52	14	76	123	10

(令和7年4月1日～令和8年3月31日)

13. 数量別施設数

市町村別 施設区分		合 計	富 谷 市	大 和 町	大 郷 町	大 衡 村
数 量 別 施 設 数	5 倍 以 下	198	62	71	36	29
	5 倍 を 超 え 10 倍 以 下	78	7	40	11	20
	10 倍 を 超 え 50 倍 以 下	110	15	62	15	18
	50 倍 を 超 え 100 倍 以 下	21	3	7	2	9
	100 倍 を 超 え 150 倍 以 下	25	2	5	2	16
	150 倍 を 超 え 200 倍 以 下	6	1	4	1	0
	200 倍 を 超 える も の	23	8	11	1	3
合 計		461	98	200	68	95

(令和8年3月31日現在)

14. 対外指導別実施状況

区分	市町村		合計	富谷市	大和町	大郷町	大衡村
	回数	指導職員					
市町村関係 (総合防災訓練等)	回数	6	1	3		2	
	指導職員	51	6	24		21	
	参加人員	361	50	102		209	
消防団関係 (演習・ポンプ操法・小隊訓練等)	回数	70	12	21	15	22	
	指導職員	527	92	199	88	148	
	参加人員	2,503	396	1029	597	481	
行政区関係 (自主防災訓練等)	回数	28	9	14	5		
	指導職員	119	47	49	23		
	参加人員	880	247	467	166		
事業所・学校等関係 (消防訓練・防火講話・救急講習等)	回数	186	65	73	25	23	
	指導職員	671	256	239	89	87	
	参加人員	15,356	5080	7384	1200	1,692	
女性防火クラブ関係 (研修会・防火講話・応急処置等含)	回数	5		4		1	
	指導職員	6		5		1	
	参加人員	69		29		40	
幼年消防クラブ関係 (消防訓練・任命式・車両見学等)	回数	12	2	8	1	1	
	指導職員	53	10	30	7	6	
	参加人員	783	205	359	100	119	
庁舎見学(各団体) (各種訓練指導含)	回数	18	6	11		1	
	指導職員	156	62	88		6	
	参加人員	1,081	275	789		17	
その他の団体 (講話・救急講習等)	回数	9		5	2	2	
	指導職員	29		11	11	7	
	参加人員	110		66	15	29	
合計	回数	334	95	139	48	52	
	指導職員	1,612	473	645	218	276	
	参加人員	21,143	6,253	10,225	2,078	2,587	

(令和7年4月1日～令和8年3月31日)

15. 年度別対外指導総計

年度別総計	区分	令和7年度	令和6年度	令和5年度	令和4年度	令和3年度
	回数	334	335	312	114	127
	指導職員	1,612	1,728	1,646	490	623
	参加人員	21,143	28,461	20,526	7,205	9,396

警 防



1. 消防車両等の現有状況

令和8年4月1日現在

区分 所属	車 両 名 称	車 両 番 号	車 種	年 式	配 置	総排気量 (cc)	消防車両型式 (艀装メーカー)	級別
本 部	黒川指令1号車	宮城301む 37-77	トヨタ	H28年	2月	1,790		
	黒川連絡1号車	宮城800そ 11-04	トヨタ	H28年	11月	1,490		
	黒川連絡2号車	宮城503つ 38-98	トヨタ	H28年	3月	1,490		
	黒川広報1号車	宮城400と 71-09	日産	H19年	12月	2,953		
	救急普及啓発広報車	宮城800そ 286	日産	H27年	11月	4,470		
黒 川 消 防 署	黒川指揮1号車	宮城800そ 79-14	トヨタ	R7年	8月	2,690		
	黒川タンク1号車	宮城800は 35-10	日野	R7年	11月	5,120	I-B型 (日本機械)	1級
	黒川化学1号車	宮城800は 25-35	日野	H27年	2月	6,400	化学車II型 (日本機械)	2級
	黒川ポンプ1号車	宮城800そ 71-21	日野	R6年	6月	4,000	CD-I型 (日本機械)	2級
	黒川救助1号車	宮城830た 91	日野	R5年	8月	5,120	救工車II型 (日本機械)	
	黒川救急1号車	宮城800そ 66-79	トヨタ	R5年	12月	2,690	高規格救急車 (トヨタテクノ)	
	黒川救急2号車	宮城800せ 44-90	トヨタ	H22年	12月	2,690	高規格救急車 (トヨタテクノ)	
	黒川搬送1号車	宮城800そ 46-41	いすゞ	R3年	2月	2,990	資機材搬送車 (いすゞ自動車)	
	黒川搬送2号車	宮城800す 67-37	三菱	H16年	7月	2,830		
大 郷 出 張 所	大郷ポンプ1号車	宮城830ろ 119	いすゞ	H22年	12月	2,990	CD-I型 (日本機械)	2級
	大郷救急1号車	宮城800そ 81-67	トヨタ	R7年	12月	2,690	高規格救急車 (トヨタテクノ)	
	大郷搬送1号車	宮城800そ 804	日野	H28年	7月	4,000	(宮城日野)	
	大郷連絡1号車	宮城800そ 53-71	トヨタ	R4年	2月	990	(太伸車輛)	
大 衡 出 張 所	大衡タンク1号車	宮城800は 26-59	日野	H28年	1月	6,400	I-B型 (日本機械)	2級
	大衡救急1号車	宮城800そ 53-71	日産	R4年	2月	2,480	高規格救急車 (日産プリンス)	
	大衡連絡1号車	宮城800そ 53-70	トヨタ	R4年	2月	990	(太伸車輛)	
富 谷 消 防 署	富谷タンク1号車	宮城800は 28-88	日野	H30年	3月	5,120	I-B型 (日本機械)	2級
	富谷ポンプ1号車	宮城800そ 37-91	日野	R2年	1月	4,000	CD-I型 (日本機械)	2級
	富谷水槽1号車	宮城800は 29-74	日野	H31年	3月	5,120	大型水槽車II型 (モリタ)	2級
	富谷救急1号車	宮城800そ 624	トヨタ	H28年	3月	2,690	高規格救急車 (トヨタテクノ)	
	富谷救急2号車	宮城800そ 46-32	日産	R3年	3月	2,480	高規格救急車 (日産プリンス)	
	富谷連絡1号車	宮城503の 35-51	トヨタ	R1年	7月	1,490		
	富谷指揮1号車	宮城800そ 18-76	トヨタ	H29年	8月	2,690	(日本機械)	
	ボートトレーラー	宮城800る 13-80	ソレックス	R2年	8月			

2. 消防資器材の現有状況

警防機器材

種 別	区 分	計	黒 川	大 郷	大 衡	富 谷	性能・型式
			消防署	出張所	出張所	消防署	
放水器具	65ミリホース	392	137	69	70	116	
	50ミリホース	281	102	46	45	88	
	無反動管鎗	4		2		2	21型噴霧ノズル付
	管鎗	26	11	5	3	7	
	ガンタイプノズル	17	7	2	2	6	
	フォグガン	2		1	1		
	放水銃	2	2				車両固定式2
	ピックアップ式泡ノズル	1		1			
	ユニット式ポンププロポーションナー	4	2		1	1	ラインプロ
	簡易発泡器	8	2	1	2	3	東消式、L X、MX
	水力換気ノズル	2	2				
	噴霧機能付きスムーズノズル	1	1				
	背負い式消火水嚢	64	29	9	9	17	
	ポータブルCAFS武蔵	1	1				
可搬動力消防ポンプ	4	1	1		2		
照明	発動発電機	14	7	2	1	4	
	バルーンライトLED投光器	1	1				LB030CS-F
	一体型ポータブルLED投光器	6	4			2	Nomad360、フラワーライト、
	投光器	10	4	3	1	2	
搬送	防爆型ライト	11	6	1	1	3	松下JL05104・VULCAN
	ホースカー	7	3	1	1	2	
	ホース背負器	7	7				
その他警防資器材	ホースバッグ	49	19	4	5	21	
	マルチボールバルブ	14	5	2	2	5	特殊分岐接手
	スタンドパイプ	8	3	1	1	3	
	ディスクストレナー	8	4	1	1	2	
	ワンタッチストレナー	16	6	2	2	6	
	折たたみ式水槽	7	4	1	1	1	
	林野火災用水タンク	1	1				5000型・ポリエチレン製
	耐熱防火衣	5	5				上下続服型・分離型
	泡消火薬剤	72	61	3	3	5	高低兼用
	三連梯子	8	4	1	1	2	
	かぎ付き梯子	5	3		1	1	
	エアーテント一式	1	1				アキレス
	緊急援助隊用テント	2	2				ゴアテックス VG604
	緊急援助隊用資機材一式	1	1				国貨与(エアテント含む)
	オイルフェンス	2	1	1			20M型・アンカー付
	ラムファン救助用送排風機	1	1				
	北川式真空法ガス採取器	7	2	1	1	3	AP-20
	コンビツール	4	1	1	1	1	
中継用自動制御バルブ	6	4		1	1	リレーコントロールバルブ	
金属探知機	2	1			1		
送風機	2	2					

救急資器材

令和8年4月1日現在

種 別	区 分	計	区 分				性能・型式	
			黒川 消防署	大 郷 出張所	大 衡 出張所	富 谷 消防署		
救	血圧計（携帯用）	22	8	3	4	7	耐震動型・デジタル・リスト式	
	患者観察装置	7	3	1	1	2	日本光電	
	呼気終末CO ₂ 分圧測定器	7	3	1	1	2	日本光電・EMMA	
	酸素飽和度測定器（携帯用）	12	4	2	2	4	オニックス・タフサット・オキシポケット	
	携帯電話（回線数）	11	3	2	2	4	スマホ	
	自動式心マッサージ器	7	3	1	1	2	LUCAS2、LUCAS3・Corpuls	
	直視型喉頭鏡	12	4	2	2	4	マッキントッシュ・ウェルチアリン	
	ビデオ式喉頭鏡	4	2	1	1	2		
	半自動除細動器	8	3	2	1	2	TEC・ZOLL・EMS	
	AED（自動体外式除細動器）	6	2	1	1	2	PA用	
	人工呼吸器	9	4	1	1	3	パラパック・アンサー・メテマットイジー	
	吸引器（携帯用）	12	4	2	2	4	パワーマニック・アキュパックライト	
	スクープストレッチャー	15	7	2	2	4	ファノ・エクセル	
	バックボード一式	13	4	2	2	5	ファノ	
	減圧式固定具	7	1	1	2	3	バキュームスプリント・V-CAST	
	CPRボード	6	2	1	1	2	ライフセイバー型	
	多数傷病者処置セット	4	4					
	トリアージシート	1	1				ETS-SHEET	
	急	耐刃ベスト	27	15	3	3	6	NT-2H型
		万能斧	7	3	1	1	2	
シートベルトカッター		7	3	1	1	2		
ガラスカッター		7	3	1	1	2		
自動ポンチ		6	2	1	1	2	NIIGATASEIKI	
クリッパー		7	3	1	1	2	HIT	
紫外線殺菌灯		4	1	1	1	1	TMS-153M・CL-107・GTL15-80	
空気除菌脱臭器		2	1			1	ALNUV Air P UVST-2	
オゾン殺菌器		4	1	1	1	1	YR-500・GWN-1000	
高圧蒸気滅菌器		4	1	1	1	1	エルクレーブMAC-580他	
殺菌線消毒ロッカー		4	1	1	1	1	BENZEN・navis	
高度救命処置シミュレーター		3	1	1		1	コーケン・レールダル	
気道管理トレーナー		1	1				レールダル	
蘇生訓練人形（成人）		9	1		2	6	ヤガミ（全身・上半身）	
蘇生訓練人形 全身（小児）		5	2	1	1	1	レールダル・ヤガミ	
蘇生訓練人形 全身（新生児）		8	3	1	1	3	レールダル・ヤガミ	
蘇生訓練人形 上半身（講習会用）	25	12	3	3	7	レールダル		
AEDトレーナー（講習会用）	24	10	2	4	8	レールダル・日本光電・メトロ・ゾール		
酸素吸入器一式（PA用）	6	2	1	1	2	フロージェントル		

救助資器材

種 別		区 分	計	黒 川 消防署	大 郷 出張所	大 衡 出張所	富 谷 消防署	性能・型式
重量物排除・破壊資器材	大型油圧救助器具一式		1	1				スプレッダー・カッター他
	車両移動器具		1	1				ゴージャッキ
	救助用支柱		1	1				レスキューサポートシステム
	チルホール		3	2		1		TU-16型 1.6t用
	ラチェットレバーホイスト		2	2				
	マット型空気ジャッキ		1	1				ウエバー
	エンジンカッター		8	4	1	1	2	
	チェンソー		10	6	1	1	2	
	空気切断機		2	2				エアソー、エアカッター
	ペダルカッター		1	1				ウエバー
	ポータブル切断パックOZ		1	1				
	ガラスマスター		6	3	1	1	1	
	鉄線カッター		1	1				ケーブルカッター
	万能斧		15	8	2	2	3	ハリガン・弁慶・トップマン
削岩機		1	1				ゼノア ビーガン	
携帯用コンクリート破壊器具		1	1				ハンディブレーカー	
測定器具	可燃性ガス測定器		5	2	1	1	1	理研・コスモス
	有毒ガス検知器		2	2				ドレーゲル
	放射線測定器		3	3				ICS-331B、RDS-30、F501
	表面線量計		1	1				国貸与
	携帯空間線量計		3	3				G-10国貸与
	個人線量計		15	15				国貸与
保護用具	空気呼吸器		53	39	3	3	8	
	空気ポンペ		114	88	6	6	14	14.7Mpa・29.4Mpa
	酸素呼吸器		5	5				OXYZEM-11、PSS7000
	陽圧式化学防護服		8	8				ドレーゲルCPS7900型
	化学防護服		7	7				ドレーゲルCPS7800型
	エアライン一式		1	1				ドレーゲル・呼吸器2
	耐電衣（上下）		5	3			2	YS型・ユニホーム型
	耐電手袋		5	3			2	YS型・7千ボルト
	耐電長靴		5	3			2	YS型・7千ボルト
携帯用警報器		32	18	3	3	8		
水難救助用資器材	ドライスーツ一式		14	14				サーフェイスドライ
	ウェットスーツ		10	10				
	救助ボート一式		6	2	1	1	2	ボートボートRE型・SG-124・SS-14型 FRB-104・FRB-104・AU420W
	船外機		4	2	1		1	トハツ9.9・15・MD25B2JET
	水中ライト		17	8	3	2	4	
	救命胴衣		62	13	13	4	32	NQS4・5型・TK-24A型・HFP30
	流水救助用救命胴衣		75	39	10	7	19	P F D
	救命浮環		7	3	1	1	2	KSK1号P-430型
浮標		1	1					

救助資器材

種 別		区 分	計	黒 川 消防署	大 郷 出張所	大 衡 出張所	富 谷 消防署	性能・型式
そ の 他 救 助 資 器 材	三連梯子		1	1				チタンKHA-87
	かぎ付梯子		1	1				
	ワイヤー梯子		1	1				
	緩降機		1	1				オリローⅢ
	バスケットストレッチャー		4	4				モデル71-S、タイタン
	スケッドストレッチャー		2	2				
	パーティカルストレッチャー		2	2				
	ベストスリング		1	1				
	サーバイバスリング		2	2				AZ1004-1
	三重もやい型縛帯		4	1	1	1	1	
	デラックスエバックハーネス		1	1				
	救助用縛帯		5	5				YR型
	空気式救助マット		1	1				スーパーソフトランディング
	救命索発射銃（空気式）		1	1				レスキューマックス
	送排煙機		2	1			1	BM-C 2ST2-055ALB5
	送風機		1	1				ブローハード
	ポータブルアンカーシステム		1	1				テラダブター・トリポッドシステム
	ソフトスリング		8	8				
	除染シャワーシステム一式		1	1				
	熱画像直視装置		5	2	1	1	1	
画像探索機		1	1					
呼吸器用高圧空気圧縮機		1	1				バウアー社製移動式コンプレッサー	
ロープレスキュー用資機材一式		1	1					
防爆型ライト		2	2					
携帯用投光器		3	3				ストリームライト、ウェバー	
発電機		2	2				ヤマハEF1600is、ヤマハEF6000TE	

3. 市町村別消防水利現況

令和8年4月1日現在

種 別		市 町 村 別		富 谷 市	大 和 町	大 郷 町	大 衡 村	合 計	
消 火 栓	公 設	地上単口		158	134	145	189	626	
		地上双口		5	1	1		7	
		地下単口		326	289	19	46	680	
		小 計		489	424	165	235	1,313	
	私 設	地上単口					1	1	
		地上双口							
		地下単口							
		小 計					1	1	
	合 計				489	424	165	236	1,314
	防 火 水 槽	公 設	40m ³	有蓋	172	202	36	34	444
無蓋					46	28		74	
以上			有蓋	22	3			25	
			無蓋	1	2	1		4	
小 計			195	253	65	34	547		
私 設		40m ³	有蓋	74	121	32	109	336	
			無蓋	1	9	7	1	18	
		20m ³	有蓋	1	11		3	15	
			無蓋		5			5	
		小 計		76	146	39	113	374	
合 計		271	399	104	147	921			
総 計				760	823	269	383	2,235	
そ の 他	池 沼		15	68	39	160	282		
	プ ール		14	8	6	3	31		
	河 川		16		19		35		
	合 計		45	76	64	163	348		

4. 警防活動状況

月別 区分	延 回数	1 月	2 月	3 月	4 月	5 月	6 月	7 月	8 月	9 月	10 月	11 月	12 月	延 人員	延 車両
火災出場	29	2	4	5	4		1	2	3	2	1	3	2	464	165
救急出場	4656	450	355	371	332	316	362	438	460	356	387	410	419	13,968	4,656
救助出場	53	4	5	2	3	2	4	7	7	3	7	7	2	829	275
警戒調査出場 (怪煙・漏油・自然災害・異臭)	160	9	9	18	11	10	23	15	11	16	15	6	17	702	220
P A 出場 (警防・救急隊連携)	316	37	24	27	15	23	21	24	26	24	31	27	37	995	656
その他の出場	19	1	3	5	1	1	3	1		1			3	304	103
警防調査	337	38	26	16	38	9	26	23	18	9	7	73	54	1,057	349
特別警戒広報	542	70	69	96	88	61						101	57	1,638	539
予防広報	181						20	31	42	38	50			521	181
予防査察	387	32	35	17	13	28	35	31	34	39	48	40	35	1,216	389
検 査	170	12	11	13	11	18	13	12	11	14	15	17	23	340	170
訓練指導	336	7	11	6	3	66	62	30	14	16	52	44	25	1,582	300
火災調査	29	2	4	5	4		1	2	3	2	1	3	2	97	33
警防訓練	611	43	20	34	89	110	59	53	58	51	36	30	28	3,552	270
救急訓練	326	28	22	15	35	28	29	25	23	23	15	33	50	1,702	40
救助訓練	234	10	13	18	31	36	31	16	7	19	22	15	16	1,086	17
操縦訓練	300	25	24	40	54	27	13	21	21	31	17	16	11	1,103	300

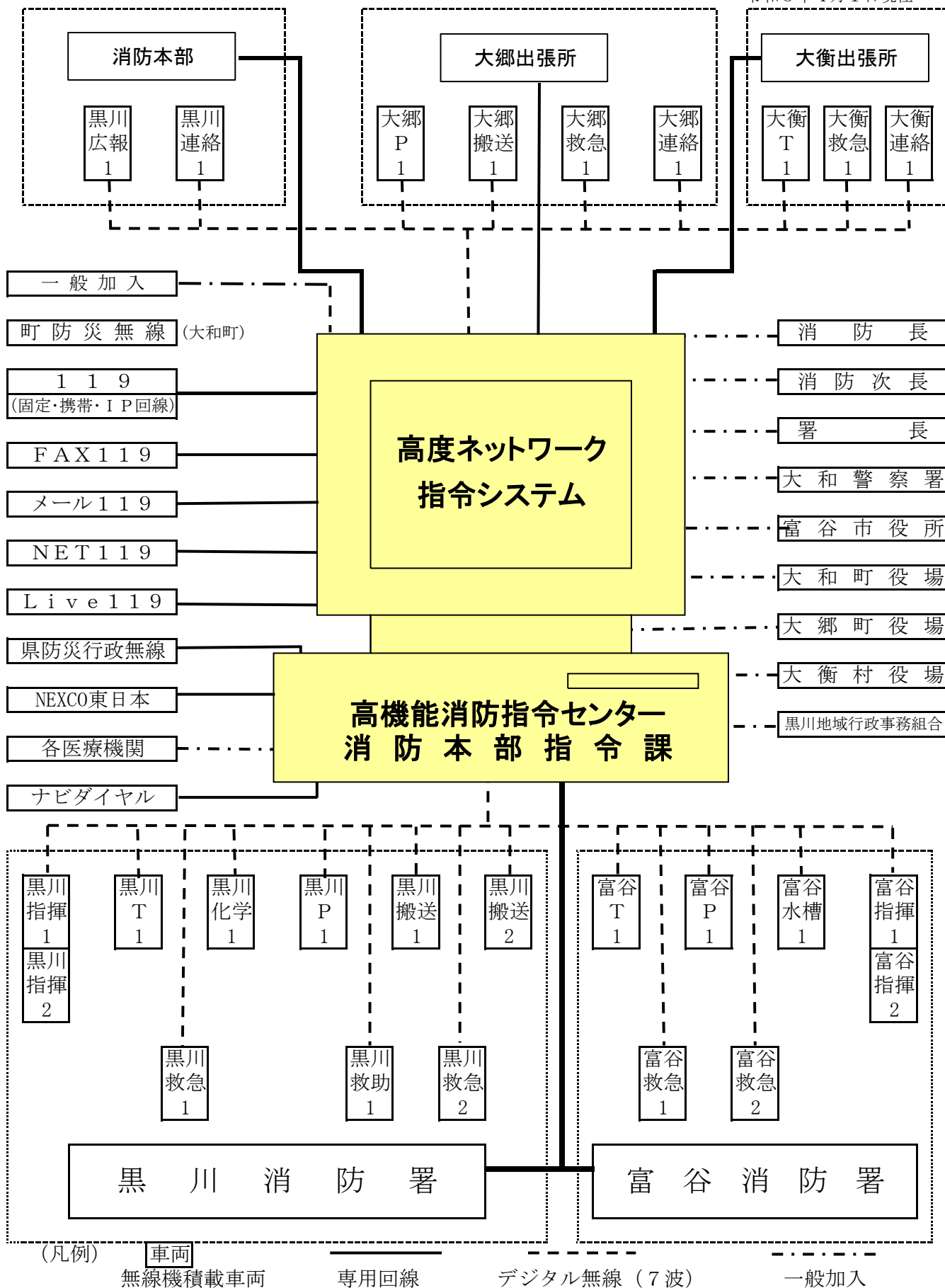
指 令



高機能消防指令センター

1. 通信系統図

令和8年4月1日現在



2. 通信施設の状況

(その1)

機 器 名		実装	備 考
指令装置	指令台	2式	4画面構成/1台・輻輳時切替型
	自動出動指定装置	2式	制御処理装置・ディスプレイ含む
	支援情報表示装置	2式	ディスプレイ・12インチLCDパッド含む
	地図等検索装置	2式	ディスプレイ含む
	地図等検索装置Ⅱ	2式	ディスプレイ含む
	緊急回線受付補助装置	1式	卓上型2台・非常時型2台
	長時間録音装置	1式	
	指令制御装置	1式	主要部二重化
	非常用指令制御設備	1式	指令制御装置同型
	携帯電話・IP電話受信転送装置	1式	
	白黒プリンタ	1式	
	スキャナー付きカラープリンタ	1式	
	署所端末装置	4式	黒川・富谷・大郷・大衡 モニター（各署所・待機室）含む
	駆け込み通報装置	4式	黒川・富谷・大郷・大衡 カメラ含む
	災害監視用高所カメラ装置	1式	黒川
監視用カメラ装置	4式	富谷・大郷・大衡・大亀山	
指揮台	1式	指令台と同構成	
表示盤	車両運用表示盤	1式	75型・自立筐体
	支援情報表示盤	1式	75型・自立筐体
	多目的情報表示装置	1式	75型・自立筐体
	災害情報収集装置	8式	指令室天吊り2・作戦室4・本部事務室1・玄関1
	映像制御装置	1式	スイッチャー・録画再生装置含む
	署所車両運用表示盤	4式	各署所事務室
無線統制台	4式	統制台（#1～#4）	
指令電送装置	指令情報送信装置	1式	本体機能を各自動出動指定装置に実装
	指令情報出力装置	4式	各署所（指令確認用モニター含む）
気象情報収集装置	1式	ディスプレイ含む	
検疫末端装置	1式	ディスプレイ含む	
災害状況等自動案内装置	1式		
順次指令装置	順次指令装置（電話回線）	1式	
	順次指令装置（電子メール）	1式	
音声合成装置	1式		
出動車両運用管理装置	管理装置	1式	
	車両運用端末装置（Ⅲ型）	25式	予備器含む
	車外設定端末装置	24式	予備器含む
電源設備	直流電源装置（48V系）	1式	100A
	無停電電源装置（本部用）	1式	5KVA×3
	無停電電源装置（署所用）	1式	5KVA×4
ネットワーク装置	本部ネットワーク装置	1式	
	署所ネットワーク装置	4式	大亀山森林公園基地局含む
統合型位置情報システム	1式	A・B面光回線	

(その2)

機 器 名		実装	備 考	
現場映像伝送装置		2式	送受信装置・車上カメラ含む	
システム監視装置		1式		
メール119受信装置		1式		
FAX119受信装置		1式		
NET119緊急通報システム受信装置		1式		
映像通報装置(Live119)		1式		
Eメール指令装置		1式		
消防OAシステム		1式		
基地局	発動発電機	4式	黒川・富谷・大郷・大亀山	
	直流電源装置	4式	黒川・富谷・大郷・大亀山	
	耐雷トランス	3式	富谷・大郷・大亀山	
	DC/ACインバータ	4式	黒川・富谷・大郷・大亀山	
	局舎	3式	富谷・大郷・大亀山	
	鉄塔	3式	富谷・大郷・大亀山	
消防救急無線機	基地局	5式	黒川・富谷・大郷・大衡・大亀山	
	移動局	車載型	27式	黒川・富谷・大郷・大衡(予備1含む)
		可搬型	2式	黒川・富谷
		卓上型固定	3式	富谷・大郷・大衡
		携帯型	31式	黒川・富谷・大郷・大衡(NEC3台・予備1含む)
無線周波数回線		7CH	消1・2・救・主・統1・2・3	
署活系携帯無線機(400MHz帯)		47式		
防災相互波携帯無線機(150MHz帯)		2式		
無線回線制御装置		1式		
管理監視制御卓		1式		
遠隔制御装置		4式		
緊急回線第1・2ルート		12回線	光回線	
固定電話回線・IP電話回線・携帯電話回線				
緊急回線第3ルート		1回線	アナログ回線(非常用)	
第三者緊急通報回線		1回線	光回線	
近隣消防より携帯電話転送・受付回線		2回線	光回線	
局線		2回線	光回線	
順次指令回線		2回線	光回線	
内線		2回線	指令台組込	
構成市町村消防業務専用携帯電話		4回線	構成市町村配置	
庁舎放送回線		1回線	本部庁舎	
指令回線		4回線	黒川・富谷・大郷・大衡	
関係機関呼出回路		500回線		
医療機関呼出回路				
市民案内加入回線		16回線	ナビダイヤル	
宮城県防災情報端末装置(MIDORI)		1式	MIDORI	
県防災行政無線		1式	ぼうさいくろかわしょうぼう	

3. 無線設備の配置状況

(その1)

消防救急デジタル無線

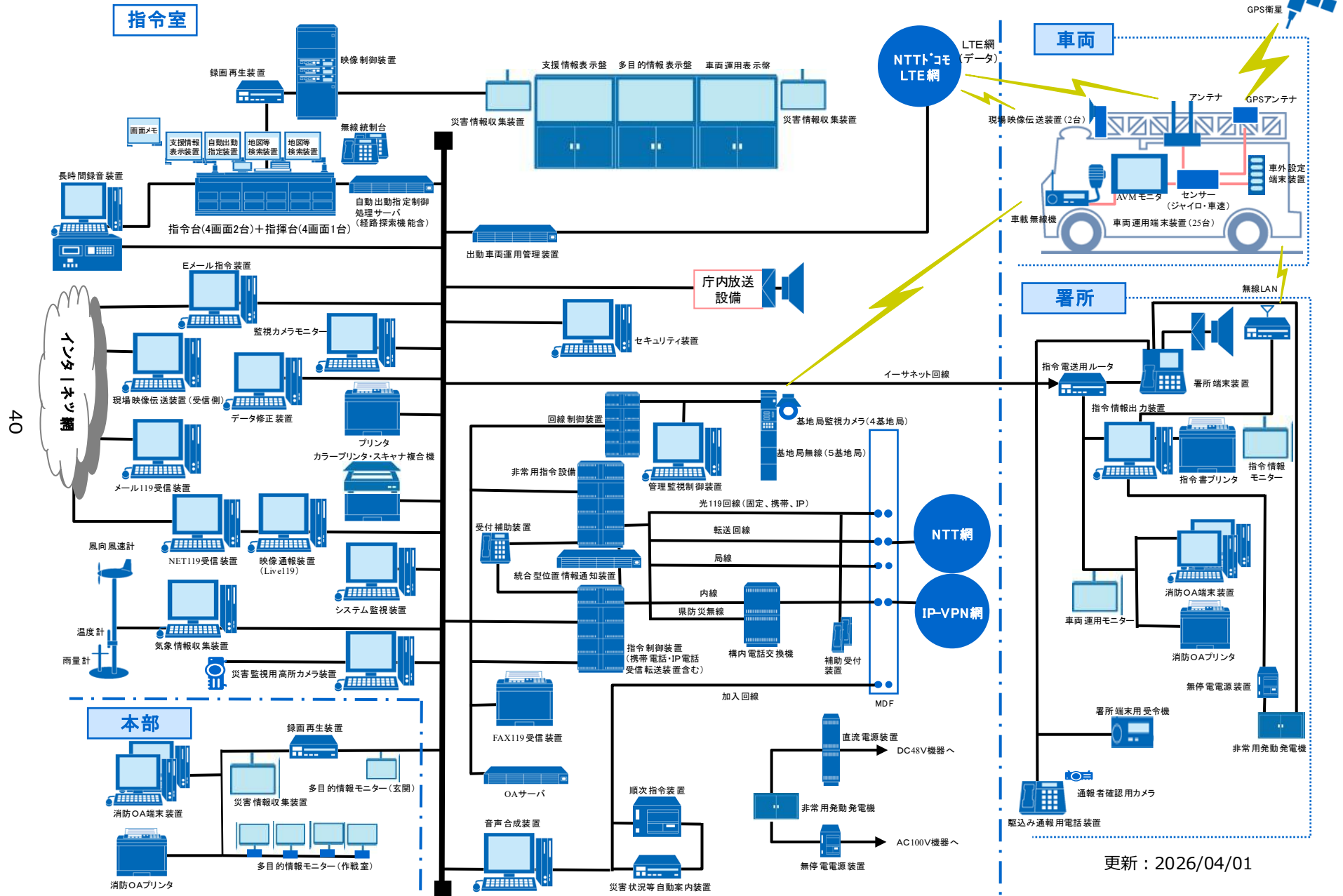
区分	呼出名称	型式	出力	年式	各 装 備 波	備考	
消 防 本 部 ・ 黒 川 消 防 署	基地局	黒川消防	CF-2720F	20W	R5.4	基本架 消1. 2. 救. 主2. 統1~3	FG
		黒川消防	CF-2722F	20W	R5.4	増設架1 消1. 2. 救. 主2. 統1~3	〃
		黒川消防	CF-2722F	20W	R5.4	増設架2 消1. 2. 救. 主2. 統1~3	〃
	移動局 車載	黒川化学1	CM-2511D3	10W	R5.4	消1. 2. 救. 主1~7. 統1~3	FG
		黒川タンク1	CM-2511D3	10W	R5.4	消1. 2. 救. 主1~7. 統1~3	〃
		黒川ポンプ1	CM-2511D3	10W	R5.4	消1. 2. 救. 主1~7. 統1~3	〃
		黒川救助1	CM-2511D3	10W	R5.4	消1. 2. 救. 主1~7. 統1~3	〃
		黒川搬送1	CM-2511D3	10W	R5.4	消1. 2. 救. 主1~7. 統1~3	〃
		黒川搬送2	CM-2511D3	10W	R5.4	消1. 2. 救. 主1~7. 統1~3	〃
		黒川連絡1	CM-2511D3	10W	R5.4	消1. 2. 救. 主1~7. 統1~3	〃
		黒川広報1	CM-2511D3	10W	R5.4	消1. 2. 救. 主1~7. 統1~3	〃
		黒川指揮1	CM-2511D3	10W	R5.4	消1. 2. 救. 主1~7. 統1~3	〃
		黒川指揮2	CM-2511D3	10W	R5.4	消1. 2. 救. 主1~7. 統1~3	〃
		黒川救急1	CM-2511D3	10W	R5.4	消1. 2. 救. 主1~7. 統1~3	〃
		黒川救急2	CM-2511D3	10W	R5.4	消1. 2. 救. 主1~7. 統1~3	〃
黒川予備1	CM-2511D3	10W	R5.4	消1. 2. 救. 主1~7. 統1~3	〃		
移動局 携帯	黒川携帯1	CP-2011P	5W	R5.4	消1. 2. 救. 主1~7. 統1~3	FG	
	黒川携帯2	CP-2011P	5W	R5.4	消1. 2. 救. 主1~7. 統1~3	〃	
	黒川携帯3	CP-2011P	5W	R5.4	消1. 2. 救. 主1~7. 統1~3	〃	
	黒川携帯4	CP-2011P	5W	R5.4	消1. 2. 救. 主1~7. 統1~3	〃	
	黒川携帯5	CP-2011P	5W	R5.4	消1. 2. 救. 主1~7. 統1~3	〃	
	黒川携帯6	CP-2011P	5W	R5.4	消1. 2. 救. 主1~7. 統1~3	〃	
	黒川携帯7	CP-2011P	5W	R5.4	消1. 2. 救. 主1~7. 統1~3	〃	
	黒川携帯8	CP-2011P	5W	R5.4	消1. 2. 救. 主1~7. 統1~3	〃	
	黒川携帯9	NE2-5MO10	1W	H29.9	消1. 2. 救. 主1~7. 統1~3	NEC	
	黒川携帯10	NE2-5MO10	1W	H29.9	消1. 2. 救. 主1~7. 統1~3	〃	
	黒川救急携帯1	CP-2011P	5W	R5.4	消1. 2. 救. 主1~7. 統1~3	FG	
	黒川救急携帯2	NE2-5MO10	1W	H29.9	消1. 2. 救. 主1~7. 統1~3	NEC	
	黒川携帯予備1	CP-2011P	5W	R5.4	消1. 2. 救. 主1~7. 統1~3	FG	
移動局可搬	黒川可搬1	CM-2511DM	10W	R5.4	消1. 2. 救. 主1~7. 統1~3	FG	
大 亀 山	基地局	黒川大亀	CF-2720F	10W	R5.4	基本架 消1. 2. 救. 主2. 統1~3	FG
		黒川大亀	CF-2722F	10W	R5.4	増設架1 消1. 2. 救. 主2. 統1~3	〃

(その2)

区分	呼出名称	型式	出力	年式	各 装 備 波	備考		
大 郷 出 張 所	基地局	黒川大郷	CF-2720F	10W	R5.4	基本架 消1. 2. 救. 主2. 統1~3	FG	
		黒川大郷	CF-2722F	10W	R5.4	増設架1 消1. 2. 救. 主2. 統1~3	〃	
	移動局卓上	黒川大郷1	CM-2511DF1	10W	R5.4	消1. 2. 救. 主2. 統1~3	FG	
	移動局 車載	大郷ポンプ1	CM-2511D3	10W	R5.4	消1. 2. 救. 主1~7. 統1~3	FG	
		大郷搬送1	CM-2511D3	10W	R5.4	消1. 2. 救. 主1~7. 統1~3	〃	
		大郷連絡1	CM-2511D3	10W	R5.4	消1. 2. 救. 主1~7. 統1~3	〃	
		大郷救急1	CM-2511D3	10W	R5.4	消1. 2. 救. 主1~7. 統1~3	〃	
	移動局 携帯	大郷携帯1	CP-2011P	5W	R5.4	消1. 2. 救. 主1~7. 統1~3	FG	
		大郷携帯2	CP-2011P	5W	R5.4	消1. 2. 救. 主1~7. 統1~3	〃	
		大郷携帯3	CP-2011P	5W	R5.4	消1. 2. 救. 主1~7. 統1~3	〃	
		大郷携帯4	CP-2011P	5W	R5.4	消1. 2. 救. 主1~7. 統1~3	〃	
		大郷救急携帯1	CP-2011P	5W	R5.4	消1. 2. 救. 主1~7. 統1~3	〃	
	大 衡 出 張 所	基地局	黒川大衡1	CF-2720F	5W	R8.4	基本架 消1. 救	FG
			移動局卓上	黒川大衡1	CM-2511DF1	10W	R5.4	消1. 2. 救. 主2. 統1~3
		移動局 車載	大衡タンク1	CM-2511D3	10W	R5.4	消1. 2. 救. 主1~7. 統1~3	FG
大衡連絡1			CM-2511D3	10W	R5.4	消1. 2. 救. 主1~7. 統1~3	〃	
大衡救急1			CM-2511D3	10W	R5.4	消1. 2. 救. 主1~7. 統1~3	〃	
移動局 携帯		大衡携帯1	CP-2011P	5W	R5.4	消1. 2. 救. 主1~7. 統1~3	FG	
		大衡携帯2	CP-2011P	5W	R5.4	消1. 2. 救. 主1~7. 統1~3	〃	
		大衡携帯3	CP-2011P	5W	R5.4	消1. 2. 救. 主1~7. 統1~3	〃	
		大衡救急携帯1	CP-2011P	5W	R5.4	消1. 2. 救. 主1~7. 統1~3	〃	
富 谷 消 防 署		基地局	黒川富谷	CF-2720F	10W	R5.4	基本架 消1. 2. 救. 主2. 統1~3	FG
	黒川富谷		CF-2722F	10W	R5.4	増設架1 消1. 2. 救. 主2. 統1~3	〃	
	移動局卓上	黒川富谷1	CM-2511DF1	10W	R5.4	消1. 2. 救. 主2. 統1~3	FG	
	移動局 車載	富谷タンク1	CM-2511D3	10W	R5.4	消1. 2. 救. 主1~7. 統1~3	FG	
		富谷ポンプ1	CM-2511D3	10W	R5.4	消1. 2. 救. 主1~7. 統1~3	〃	
		富谷水槽1	CM-2511D3	10W	R5.4	消1. 2. 救. 主1~7. 統1~3	〃	
		富谷救急1	CM-2511D3	10W	R5.4	消1. 2. 救. 主1~7. 統1~3	〃	
		富谷救急2	CM-2511D3	10W	R5.4	消1. 2. 救. 主1~7. 統1~3	〃	
		富谷指揮1	CM-2511D3	10W	R5.4	消1. 2. 救. 主1~7. 統1~3	〃	
		富谷指揮2	CM-2511D3	10W	R5.4	消1. 2. 救. 主1~7. 統1~3	〃	
	移動局 携帯	富谷携帯1	CP-2011P	5W	R5.4	消1. 2. 救. 主1~7. 統1~3	FG	
		富谷携帯2	CP-2011P	5W	R5.4	消1. 2. 救. 主1~7. 統1~3	〃	
		富谷携帯3	CP-2011P	5W	R5.4	消1. 2. 救. 主1~7. 統1~3	〃	
		富谷携帯4	CP-2011P	5W	R5.4	消1. 2. 救. 主1~7. 統1~3	〃	
		富谷携帯5	CP-2011P	5W	R5.4	消1. 2. 救. 主1~7. 統1~3	〃	
		富谷携帯6	CP-2011P	5W	R5.4	消1. 2. 救. 主1~7. 統1~3	〃	
		富谷携帯7	CP-2011P	5W	R5.4	消1. 2. 救. 主1~7. 統1~3	〃	
		富谷救急携帯1	CP-2011P	5W	R5.4	消1. 2. 救. 主1~7. 統1~3	〃	
移動局可搬	富谷可搬1	CM-2511DM	10W	R5.4	消1. 2. 救. 主1~7. 統1~3	FG		

機器構成図 (システム系統図)

黒川地域消防指令システム系統図



40

5. 119番受付状況:月別

	1月	2月	3月	4月	5月	6月	7月	8月	9月	10月	11月	12月	計	総対比
火災	2	6	25	14	2	5	1	7	1	1	9	3	76	1.2%
救急	466	342	366	342	331	378	441	464	370	399	410	436	4,745	77.9%
救助	3	4	1	1	1	2	4	6	3	7	7	1	40	0.7%
偵察	1	2	5	1	3	4	5	4	8	10	4	6	53	0.9%
通報訓練	7	13	43	7	35	30	26	9	26	71	67	37	371	6.1%
まちがい	20	23	24	34	19	26	32	41	23	30	25	33	330	5.4%
いたずら	1	0	2	1	2	0	2	0	0	0	0	0	8	0.1%
病院照会	14	14	11	4	8	8	2	7	6	9	11	7	101	1.7%
試験・その他	24	24	40	52	26	31	36	19	22	23	24	47	368	6.0%
計	538	428	517	456	427	484	549	557	459	550	557	570	6,092	

6. 119番受付状況:市町村別

	火災	救急	救助	偵察	通報訓練	まちがい	いたずら	病院照会	その他	計	総対比
富谷市	27	2,288	14	21	162	157	5	48	111	2,833	46.5%
大和町	28	1,531	16	15	137	104	3	38	191	2,063	33.9%
大郷町	13	427	5	8	31	19	0	7	21	531	8.7%
大衡村	1	278	5	7	41	33	0	4	30	399	6.5%
自動車専用道 他消防等	7	221	0	2	0	17	0	4	15	266	4.4%
計	76	4,745	40	53	371	330	8	101	368	6,092	

7. 119番受付状況:電話別

	火災	救急	救助	偵察	通報訓練	まちがい	いたずら	病院照会	その他	計	総対比
固定電話	6	653	1	7	141	25	4	3	100	940	15.4%
IP電話	8	1,374	4	4	224	21	0	15	54	1,704	28.0%
携帯電話	62	2,718	35	42	6	284	4	83	214	3,448	56.6%
計	76	4,745	40	53	371	330	8	101	368	6,092	

8. 119番通報以外による災害受付件数

	加入電話	警察電話	NEXCO	自己覚知	駆け付け	その他	計
火災	6	5	2	1	0	4	18
救急	76	79	2	1	23	19	200
救助	3	11	0	0	0	1	15
その他の災害	55	24	0	9	4	30	122
計	140	119	4	11	27	54	355

9. NET119緊急通報システムによる災害受付件数

	火災	救急	救助	偵察	その他	計
NET119受付	0	0	0	0	0	0

10. 映像通報装置(Live119)利用状況

	火災	救急	救助	偵察	その他	計
映像通報依頼	1	27	4	3	1	36
映像通報同意	1	25	3	3	1	33
映像通報成功	1	18	3	1	1	24
映像通報失敗	0	7	0	2	0	9

11. 災害情報案内ダイヤル利用状況

	令和7年
利用件数	14,360

黒川地域消防本部災害情報案内
TEL:0570-022-119

1 2 月別気象情報（令和7年中）

標高：26m

	月平均		最大瞬間			月平均	月最高	月最低	月平均	月最高	月最低	月平均	月平均	月平均	10分最大	時間最大	月最大	月積算
	風速	風向	風速	風向	時刻	気温	気温	気温	相对湿度	相对湿度	相对湿度	実効湿度	現地気圧	海面気圧	雨 量			
単位	m/s		m/s		日 時:分	℃	℃	℃	%	%	%	%	hPa	hPa	mm	mm	mm	mm
1月	2.2	西北西	17.8	北	1/17 13:23	1.7	11.1	-6.2	73.8	96.0	36.8	74.3	1,013.1	1,016.2	1.0	3.5	14.0	40.5
2月	3.0	西北西	20.1	北北西	2/14 14:52	1.3	13.7	-5.1	67.7	94.5	20.9	68.3	1,010.5	1,013.6	1.0	2.5	9.0	31.5
3月	3.1	北西	22.5	北	3/26 12:50	6.2	21.7	-2.7	63.5	97.4	19.9	63.6	1,013.0	1,016.1	1.0	3.5	24.0	50.0
4月	2.6	北西	18.1	北	4/30 16:15	11.2	26.6	-0.9	72.3	97.7	16.8	71.7	1,009.2	1,012.2	4.0	9.5	38.5	82.5
5月	2.4	南東	19.3	北	5/3 8:38	15.8	30.3	3.3	75.7	98.6	23.5	74.2	1,010.2	1,013.1	7.0	31.0	157.0	259.0
6月	2.1	南東	15.1	北	6/12 13:29	22.5	33.6	10.3	78.6	98.9	31.6	79.2	1,006.6	1,009.5	2.5	4.5	12.0	36.0
7月	1.6	南東	12.2	北	7/15 17:51	26.7	37.2	17.7	79.9	98.7	33.8	79.7	1,007.9	1,010.8	14.5	32.5	33.5	51.0
8月	1.6	南東	13.8	北	8/8 15:12	26.6	36.8	18.7	82.3	99.0	39.6	81.8	1,007.2	1,010.0	4.5	9.5	17.5	86.5
9月	1.8	南東	15.5	北	9/14 14:08	22.7	37.2	12.7	83.3	98.8	40.1	83.7	1,011.3	1,014.2	5.0	13.0	53.5	190.5
10月	1.8	北西	14.2	北	10/21 11:53	15.2	28.1	0.7	80.0	99.1	38.0	79.8	1,017.8	1,020.8	5.5	12.5	37.0	165.5
11月	2.3	北西	18.6	北	11/28 14:21	8.8	22.2	-2.4	72.7	97.9	32.2	73.3	1,015.0	1,018.1	4.5	17.0	32.0	32.5
12月	2.3	北西	18.9	北	12/26 14:33	4.0	21.3	-4.8	75.4	97.6	35.9	75.3	1,014.5	1,017.7	2.0	7.0	24.0	47.5

平均	2.2	北西				13.6			75.5			75.5	1,011.4	1,014.4				
最高	13.2	北	22.5	北			37.2			99.1		91.9	1,032.1	1,035.4	14.5	32.5	157.0	259.0
起時	3月26日		3月26日				9月2日			10月6日		9月14日	12月23日	12月23日	7月9日	7月9日	5月31日	5月31日
	12:31		12:50				13:48			5:16		1:49	7:56	7:54	14:01	14:45	24:00	24:00
最低								-6.2			16.8	55.2	986.6	989.5				
起時							1月12日			4月27日	3月15日	11月1日	11月1日					
							5:14			13:49	8:49	4:29	4:29					
積算																		1,073.0
日数							117	96										115

風向頻度	北	北北東	北東	東北東	東	東南東	南東	南南東	南	南南西	南西	西南西	西	西北西	北西	北北西	静穩
%	6.4	3.2	1.8	1.4	2.1	4.7	12.2	7.8	2.5	2.5	3.4	4.7	7.2	15.1	15.9	7.4	1.4

火災



1. 年次別火災概況

区分 年別	火災種別					焼損棟数 (棟)	り災世帯数 (世帯)	り災人員数 (人)	死者数 (人)	負傷者数 (人)	焼損面積		損害額 (千円)
	計	建物	林野	車両	その他						建物 (㎡)	林野 (a)	
昭和48年	15	11	1		3	13	9	40		2	963	9	7,162
〃 49年	35	21	8	4	2	24	15	68		3	2,003	626	117,005
〃 50年	31	19	6	1	5	23	13	92		5	2,969	1,118	128,726
〃 51年	23	9	9		5	9	2	11		1	221	600	8,976
〃 52年	24	12	6	3	3	16	13	32	1	1	1,129	19	55,260
〃 53年	27	15	6	2	4	19	11	48	1		1,555	1,073	88,821
〃 54年	21	8	7		6	12	6	21	1		704	205	36,461
〃 55年	14	11	2		1	12	5	23		1	1,031	47	68,573
〃 56年	23	17	4	1	1	23	16	71	1	2	1,597	53	97,033
〃 57年	23	12	8		3	12	7	32		1	618	278	18,159
〃 58年	16	12		1	3	13	9	36		1	1,037	16,698	366,499
〃 59年	11	8		2	1	8	4	18			382		20,620
〃 60年	14	13			1	17	10	36	1	3	1,398		65,378
〃 61年	26	9	8	3	6	12	7	33		3	720	248	97,525
〃 62年	34	13	7	3	11	18	8	39		1	1,753	30	177,578
〃 63年	34	18	5	1	10	21	16	77		4	1,100	88	90,911
平成元年	28	17	3	2	6	21	10	50		1	814	12	90,120
〃 2年	41	21	5	7	8	32	20	89	1	1	1,879	89	151,099
〃 3年	34	16	9	1	8	24	14	14	3	1	803	232	54,655
〃 4年	26	17	3	2	4	22	11	35		7	1,230	8	160,389
〃 5年	46	25	7	5	9	28	12	55		3	2,917	477	127,224
〃 6年	56	21	10	1	24	23	13	62	1	4	1,316	249	99,635
〃 7年	38	14	4	5	15	17	12	44	2	2	252	35	12,793
〃 8年	27	9	2	4	12	10	14	46	1	3	789	4	68,668
〃 9年	66	25	8	6	27	24	12	37	4	2	688	386	91,387
〃 10年	38	19	5	5	9	21	11	39		3	283	58	77,323
〃 11年	34	15	2	6	11	19	9	37		3	776	10	63,338
〃 12年	37	21	2	4	10	30	17	79	2	19	2,562	2	198,206
〃 13年	39	13	7	5	14	20	7	36		12	1,447	34	125,144
〃 14年	46	10	7	11	18	28	13	51	3	2	1,512	95	91,568

区分 年別	火災種別					焼損棟数 (棟)	り災世帯数 (世帯)	り災人員数 (人)	死者数 (人)	負傷者数 (人)	焼損面積		損害額 (千円)
	計	建物	林野	車両	その他						建物 (㎡)	林野 (a)	
平成15年	53	21	10	10	12	23	13	46	1	8	1,322	90	131,428
平成16年	57	20	9	8	20	28	10	39	3	3	5,146	3,844	660,046
平成17年	49	19	12	9	9	22	12	32	3	4	2,557	157	237,408
平成18年	40	18	5	5	12	22	8	39	2	3	2,718	65	239,360
平成19年	35	16	5	5	9	19	8	30		2	1,207	161	423,660
平成20年	53	21	7	7	18	26	15	40	3	6	1,085	40	58,045
平成21年	35	17	7	5	6	24	9	39	2	3	1,364	61	57,664
平成22年	39	23	3	6	7	43	20	75	2	16	2,826	11	185,071
平成23年	54	24	3	9	18	27	9	38	1	3	1,646	31	2,648,219
平成24年	37	15	1	5	16	18	7	24	2	7	646	2	46,601
平成25年	27	12	3	1	11	14	8	26	2	7	707	17	64,171
平成26年	31	19	1	5	6	32	15	46		7	1,442	3	94,828
平成27年	32	20	3	4	5	26	12	59	1	6	1,093	12	121,585
平成28年	42	21	3	7	11	25	8	14	2	3	1,959	23	229,877
平成29年	30	16	3	5	6	28	13	42		3	980	35	87,501
平成30年	25	10	2	5	8	15	8	23		2	181	18	9,355
令和元年	28	15	2	6	5	22	13	35	1	2	1,512	10	99,197
令和2年	31	16	3	4	8	18	9	29	1	4	224	12	37,855
令和3年	27	15	1	5	6	17	7	16			662	30	39,849
令和4年	30	16	1	6	7	18	10	20		4	1216	812	45,426
令和5年	37	21	3	2	11	23	10	21		4	1060	31	51,826
令和6年	26	12	1	6	7	15	4	20	2	1	321	9	28177
令和7年	29	13	1	4	11	18	13	29		4	267	1	43102

※ 網掛部分は最高値

2. 火災総括表

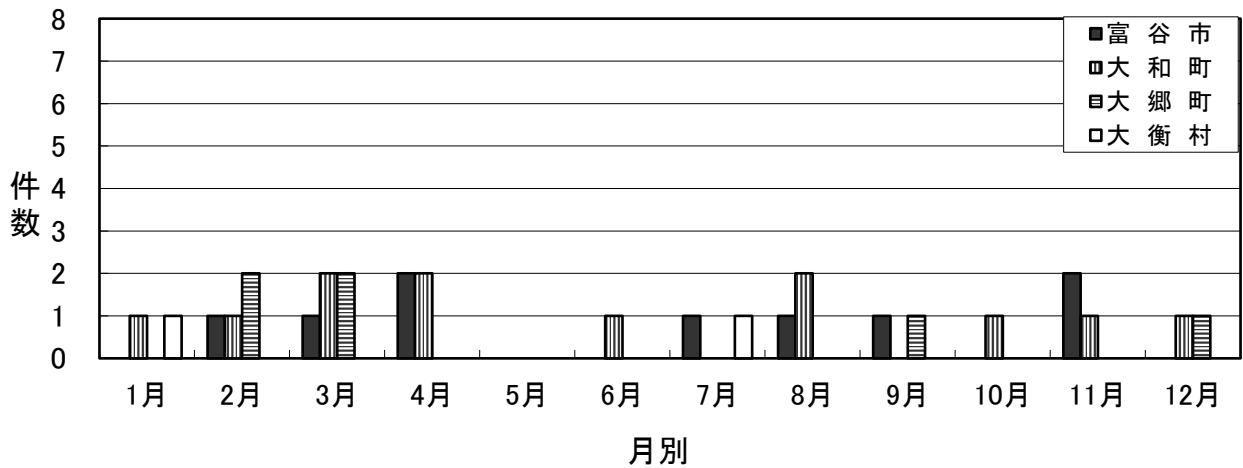
区分 市町村別	出火件数	火災種別				焼損棟数					焼損面積		
		建物	林野	車両	その他	計	全焼	半焼	部分焼	ぼや	建物 (㎡)		林野(a)
											焼損床面積	焼損表面積	
富谷市	9	6		1	2	11	1	1	4	5	152	48	
大和町	12	5	1	2	4	5			2	3	10	2	1
大郷町	6	1			5	1		1			105		
大衡村	2	1		1		1				1		1	
計	29 (26)	13 (12)	1 (1)	4 (6)	11 (7)	18 (15)	1 (5)	2	6 (3)	9 (7)	267 (321)	51 (15)	1 (9)

() 内は令和6年

区分 市町村別	死傷者		り災世帯				り災人員	損害額 (千円)				
	死者	負傷者	計	全損	半損	小損		計	建物	林野	車両	その他
富谷市		1	10	1	1	8	25	16,740	16,341		399	
大和町		2	3			3	4	14,346	8,692		1,690	3,964
大郷町		1						8,791	4,578			4,213
大衡村								3,225	2		3,223	
計	(2)	4 (1)	13 (4)	1 (2)	1	11 (2)	29 (20)	43,102 (28,177)	29,613 (26,930)		5,312 (952)	8,177 (265)

() 内は令和6年

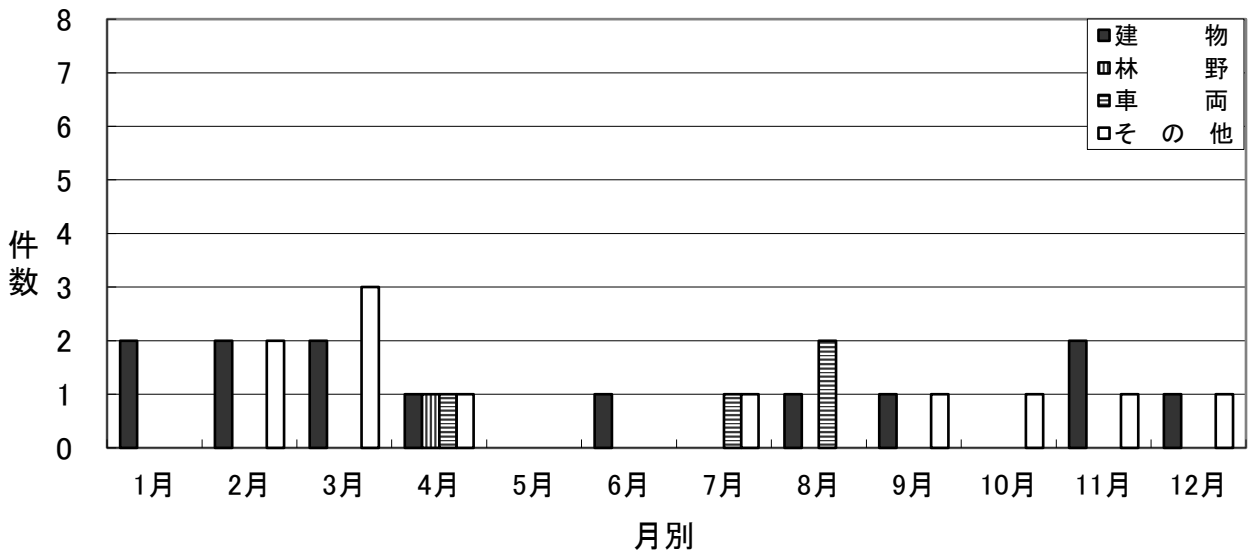
3. 市町村別月別出火状況



市町村別	1月	2月	3月	4月	5月	6月	7月	8月	9月	10月	11月	12月	計
富谷市		1	1	2			1	1	1		2		9
大和町	1	1	2	2		1		2		1	1	1	12
大郷町		2	2						1			1	6
大衡村	1						1						2
計	2	4 (3)	5 (3)	4 (2)	(2)	1 (4)	2 (3)	3 (1)	2 (2)	1 (4)	3 (1)	2 (1)	29 (26)

() 内は令和6年

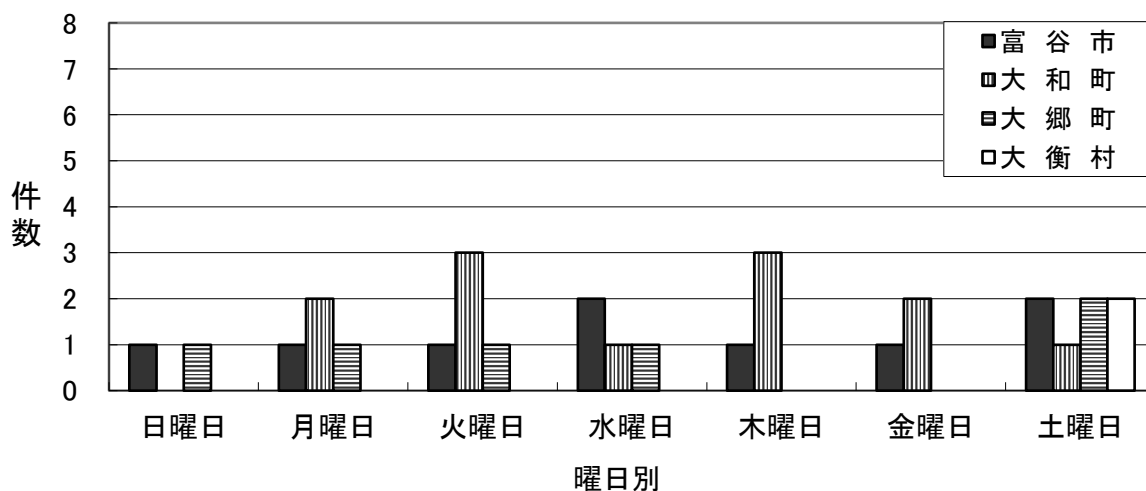
4. 火災種別月別出火状況



火災種別	1月	2月	3月	4月	5月	6月	7月	8月	9月	10月	11月	12月	計
建物	2	2	2	1		1		1	1		2	1	13
林野				1									1
車両				1			1	2					4
その他		2	3	1			1		1	1	1	1	11
計	2	4 (3)	5 (3)	4 (2)	(2)	1 (4)	2 (3)	3 (1)	2 (2)	1 (4)	3 (1)	2 (1)	29 (26)

() 内は令和6年

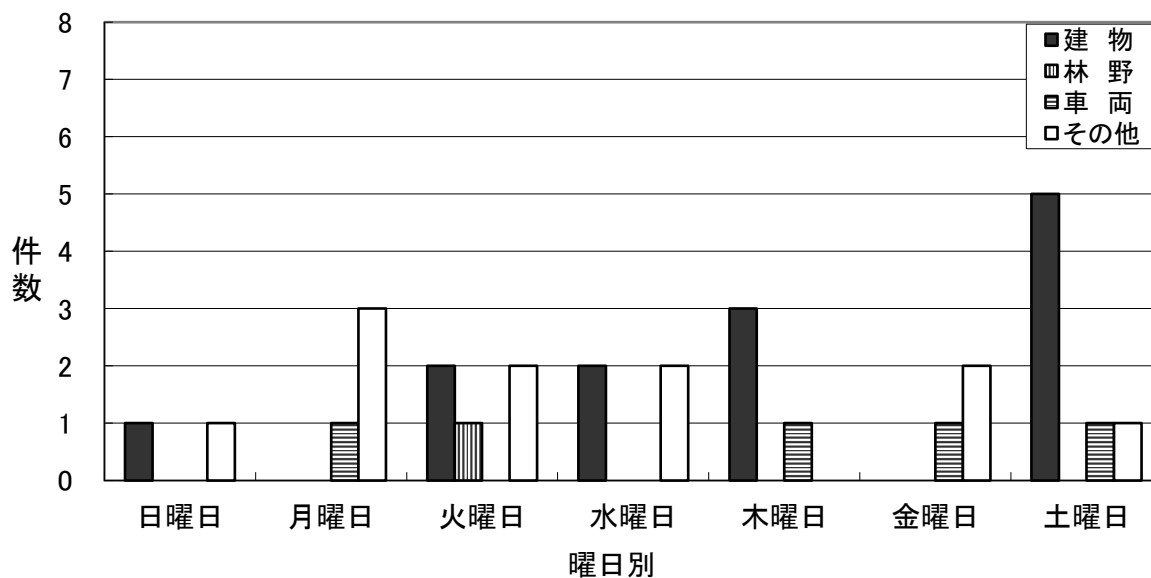
5. 市町村別曜日別出火状況



市町村別 \ 曜日別	日曜日	月曜日	火曜日	水曜日	木曜日	金曜日	土曜日	計
富谷市	1	1	1	2	1	1	2	9
大和町	0	2	3	1	3	2	1	12
大郷町	1	1	1	1	0	0	2	6
大衡村	0	0	0	0	0	0	2	2
計	2 (2)	4 (6)	5 (6)	4 (5)	4 (3)	3 (3)	7 (1)	29 (26)

() 内は令和6年

6. 火災種別曜日別出火状況



火災種別 \ 曜日別	日曜日	月曜日	火曜日	水曜日	木曜日	金曜日	土曜日	計
建物	1	0	2	2	3	0	5	13
林野	0	0	1	0	0	0	0	1
車両	0	1	0	0	1	1	1	4
その他	1	3	2	2	0	2	1	11
計	2 (2)	4 (6)	5 (6)	4 (5)	4 (3)	3 (3)	7 (1)	29 (26)

() 内は令和6年

7. 市町村別出火率と一世帯当たりの損害額

区分 市町村別	世帯数	人口	出火件数		損害額	
			件数	人口千人当たり 出火率	損害額 (千円)	一世帯当たり 損害額(円)
富谷市	20,947	52,485	9	0.17	16,740	799
大和町	12,775	27,880	12	0.43	14,346	1,123
大郷町	2,961	7,325	6	0.82	8,791	2,969
大衡村	2,160	5,527	2	0.36	3,225	1,493
計	38,843 (38,290)	93,217 (93,332)	29 (26)	0.31 (0.28)	43,102 (28,177)	1,110 (736)

世帯数・人口は令和7年12月末現在

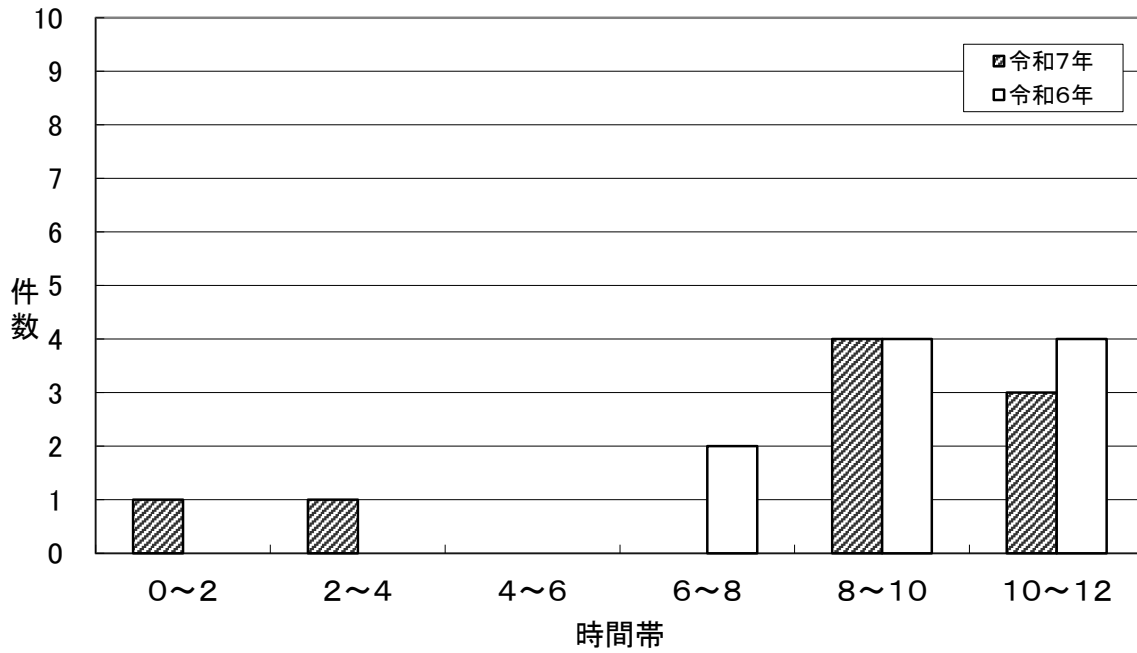
() 内は令和6年

8. 用途別建物火災状況

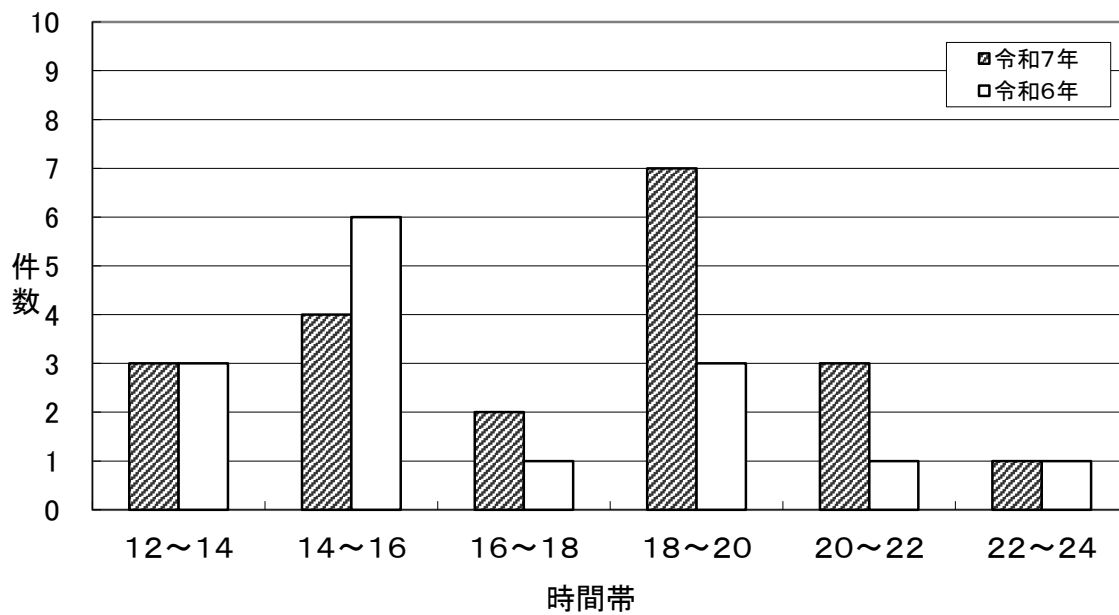
区分 用途別	出火件数	焼損面積 (m ²)		建物火災損害額 (千円)
		床面積	表面積	
一般住宅 (併用住宅含む)	7	162	48	16,814
非住宅	1		2	25
防火対象物	5	105	1	12,774
計	13 (12)	267 (321)	51 (15)	29,613 (27,018)

() 内は令和6年

9. 火災の出火時刻別状況



時間別 \ 年 別	0~2	2~4	4~6	6~8	8~10	10~12
令和7年	1	1			4	3
令和6年				2	4	4



時間別 \ 年 別	12~14	14~16	16~18	18~20	20~22	22~24
令和7年	3	4	2	7	3	1
令和6年	3	6	1	3	1	1

10. 出火原因別の出火件数

出 火 原 因	件 数
火 入 れ	2
排 気 管	1
電 気 機 器	2
配 線 器 具	2
こ ん ろ	1
こ た つ	1
ス ト ー ブ	2
た ば こ	1
放 火	1
そ の 他	11
不 明	5
計	29

救 急



1. 年次別救急状況

種別 区分 年次	火災		自然災害		水難		交通		労働災害		運動競技	
	出場 件数	搬送 人員	出場 件数	搬送 人員	出場 件数	搬送 人員	出場 件数	搬送 人員	出場 件数	搬送 人員	出場 件数	搬送 人員
昭和49年	1	1			1	1	91	104	12	11	2	2
昭和50年	2	2					148	171	16	17	7	7
昭和51年	1				2	2	139	166	13	13	4	5
昭和52年							119	147	14	15	8	8
昭和53年			1	1	2	2	118	157	11	11	7	7
昭和54年					1	1	87	113	12	16	3	5
昭和55年					1	1	106	117	8	8	7	7
昭和56年							108	147	11	10	11	12
昭和57年	1	1			2	2	118	157	15	12	13	13
昭和58年							150	186	14	13	6	6
昭和59年					2	2	149	200	18	18	9	9
昭和60年	1	2			3	3	158	216	5	5	9	9
昭和61年	1	2			3	1	151	199	10	11	6	6
昭和62年	1	1			1	1	155	196	13	13	4	4
昭和63年	4	4			2	2	171	200	14	14	7	8
平成1年					1	1	180	231	13	13	7	7
平成2年					1	1	227	307	17	17	6	6
平成3年					2	2	252	332	13	13	7	7
平成4年	1	1			1	1	246	295	16	16	5	5
平成5年	3	2					228	264	22	21	11	11
平成6年	1				1		264	326	23	23	15	14
平成7年	12	1					274	316	20	19	11	10
平成8年	5	2					275	301	26	28	16	17
平成9年	18	3			3	3	257	291	15	14	10	10
平成10年	18	1			1	1	278	361	20	19	19	20
平成11年	13	3					294	359	31	32	13	14
平成12年	24	17			2	2	288	331	20	20	26	29
平成13年	16	12			3	1	282	354	27	26	31	31
平成14年	19	2			1		294	368	28	26	28	29
平成15年	22	9			1		291	354	38	38	29	29
平成16年	29	2			2	1	360	425	38	37	30	31
平成17年	25	4			4	2	308	354	31	30	33	34
平成18年	19	2			1		322	360	30	30	30	30
平成19年	10						298	340	25	25	31	31
平成20年	19	4			1		231	267	29	29	32	33
平成21年	17	3			1		258	317	26	26	33	34
平成22年	24	11			1		224	234	45	42	32	32
平成23年	20	3	16	5			267	295	50	49	31	32
平成24年	15	4	4	2			315	331	60	59	34	34
平成25年	16	5	1	1	4	1	289	317	57	57	24	24
平成26年	23	7					249	266	50	50	42	41
平成27年	20	6	5	3	2		306	328	46	49	48	48
平成28年	26	3			4	3	303	319	49	48	53	53
平成29年	19	2	1	1	1	1	339	328	54	52	50	50
平成30年	14	2			3		256	268	84	83	47	47
令和元年	19	2	15	9			289	292	48	47	45	45
令和2年	25	4			1		236	233	71	71	20	20
令和3年	21						213	210	72	71	31	31
令和4年	16	3	6	2			241	238	74	73	48	47
令和5年	18	3					253	247	74	71	49	49
令和6年	15	2					219	212	67	67	45	42
令和7年	18	4	1	1	7	2	233	224	71	71	40	38

一般負傷		加 害		自損行為		急 病		転院搬送		その他		計		不搬送	年次
出場 件数	搬送 人員	出場 件数	搬送 人員	出場 件数	搬送 人員	出場 件数	搬送 人員	出場 件数	搬送 人員	出場 件数	搬送 人員	出場 件数	搬送 人員		
8	8	2	2	1	1	41	39			16	16	175	185	16	S.49
11	10	2	2	4	2	60	57			6	3	256	271	33	S.50
16	16	1	1	4	3	95	88			32	29	307	323	35	S.51
38	34	5	6	4		108	103			36	34	332	347	32	S.52
40	39	6	7	3	3	120	116			29	28	337	371	17	S.53
42	39	1	1	2	2	166	155			40	39	354	371	22	S.54
49	46			7	5	194	173			41	39	413	396	43	S.55
51	45	1	1	1	1	179	167			57	56	419	439	34	S.56
77	71	6	7	5	3	215	204			51	52	503	522	30	S.57
72	68	8	8	3	2	208	201			55	56	516	540	29	S.58
71	69	5	6	7	6	238	221			60	58	559	589	35	S.59
63	63	6	8	5	5	252	243			84	83	586	637	27	S.60
56	52	4	4	8	7	250	242			78	77	567	601	26	S.61
57	54	5	5	3	3	236	227			101	100	576	604	25	S.62
65	58	5	5	5	5	293	276			119	120	685	692	42	S.63
61	59	8	7	8	8	336	325			129	130	743	781	24	H.1
67	64	8	8	10	8	306	292			138	138	780	841	34	H.2
61	60	5	6	6	5	380	363			138	136	864	924	37	H.3
69	67	6	4	8	5	373	360			142	137	867	891	41	H.4
70	67	3	2	7	6	409	394			141	142	894	909	41	H.5
97	95	9	10	15	15	431	415			151	148	1,007	1,046	38	H.6
90	87	7	7	3	1	505	487			159	161	1,081	1,089	57	H.7
94	91	5	6	10	8	496	469			189	188	1,116	1,110	54	H.8
107	103	13	12	15	10	641	612			181	182	1,260	1,240	70	H.9
111	99	4	2	19	17	693	665			232	230	1,395	1,415	79	H.10
141	132	12	13	30	21	845	809			262	261	1,641	1,644	86	H.11
163	153	10	10	20	15	876	836			305	304	1,734	1,717	99	H.12
208	201	15	14	18	15	946	906			330	329	1,876	1,889	91	H.13
238	220	14	15	26	18	1,032	995			386	387	2,066	2,060	101	H.14
226	216	13	9	25	18	1,219	1,164			403	404	2,267	2,241	106	H.15
273	260	9	7	34	26	1,311	1,246			417	418	2,503	2,453	146	H.16
295	280	6	6	35	24	1,455	1,381			412	410	2,604	2,525	149	H.17
300	289	6	5	26	20	1,477	1,403			486	485	2,697	2,624	148	H.18
317	302	10	8	37	23	1,471	1,405			496	492	2,695	2,626	131	H.19
291	278	11	14	41	30	1,395	1,313			435	422	2,485	2,390	156	H.20
291	271	6	3	36	24	1,534	1,451			418	413	2,620	2,542	155	H.21
339	322	10	7	27	14	1,548	1,467			490	482	2,740	2,611	172	H.22
380	363	9	5	33	23	1,919	1,803	461	461	34	16	3,220	3,055	227	H.23
380	349	10	9	47	27	1,859	1,734	449	449	17	4	3,190	3,002	233	H.24
435	416	7	6	42	29	1,882	1,769	498	498	18	2	3,273	3,125	203	H.25
395	371	9	8	38	21	2,005	1,906	490	490	21	3	3,322	3,163	202	H.26
400	384	6	6	47	32	2,086	1,992	521	521	20	9	3,507	3,378	180	H.27
430	410	9	9	39	26	2,234	2,132	509	510	29	7	3,685	3,520	206	H.28
441	412	14	10	30	16	2,258	2,131	499	498	16	1	3,722	3,502	248	H.29
460	430	7	7	27	16	2,224	2,098	570	570	20	1	3,712	3,522	222	H.30
481	454	8	6	41	18	2,360	2,223	528	528	23		3,857	3,624	262	R.元
473	443	13	12	33	22	2,086	1,968	445	443	18		3,421	3,216	233	R.2
495	472	8	6	36	18	2,180	2,064	470	469	20		3,546	3,341	226	R.3
557	526	11	7	42	36	2,726	2,527	456	451	21		4,198	3,910	320	R.4
579	545	7	7	50	37	3,015	2,776	481	481	16		4,542	4,216	364	R.5
589	544	7	4	40	30	2,888	2,709	528	525	27		4,425	4,135	314	R.6
632	590	8	7	43	33	3,033	2,809	544	543	26		4,656	4,322	359	R.7

※ 網掛部分は最高値

2. 救急総括表

事故種別 区分	計	火	自	水	交	労	運	一	加	自	急	転	そ
		災	然	難	通	働	動	般	害	損	病	院	の
		災	災	難	通	害	技	負	害	為	病	送	他
出場件数	4,656	18	1	7	233	71	40	632	8	43	3,033	544	26
不搬送件数	359	14		5	31		2	42	1	10	227	1	26
搬送人員	4,322	4	1	2	224	71	38	590	7	33	2,809	543	
性別	男	2,287	1	1	2	128	55	33	293	6	12	1,480	276
	女	2,035	3			96	16	5	297	1	21	1,329	267

救急事故等の種別

火災	火災現場において直接火災に起因して生じた事故
自然災害	暴風、豪雨、豪雪、洪水、高潮、地震、津波、噴火、雪崩、地すべりその他の異常な自然現象に起因する災害による事故
水難	水泳中(運動競技を除く)の溺者又は水中転落等による事故
交通	すべての交通機関相互の衝突、接触、単独、歩行者と交通機関の事故
労働災害	各種工場、事業所、作業所、工事現場等において就業中発生した事故
運動競技	運動競技の実施中に発生した事故で直接運動競技を実施している者、審判員及び関係者等の事故
一般負傷	他に分類されない不慮の事故
加害	故意に他人によって傷害等を加えられた事故
自損行為	故意に自分自身に傷害等を加えた事故
急病	疾病によるもので救急業務として行ったもの
転院搬送	何らかの理由により医療機関から医療機関へ搬送されたものをいう
その他	医師・看護師搬送、医療資器材等の輸送、その他のもの(他に分類不能のもの及び誤報、いたずら等で救急事故等の不明なもの)

3. 事故種別月別出場状況

月別	事故種別	事故種別											計	不搬送	
		火災	自然災害	水難	交通	労働災害	運動競技	一般負傷	加害	自損行為	急病	転院搬送			その他
1月	出場件数	1			14	2	1	52	1	3	324	48	4	450	53
	搬送人員				16	2	1	48	1	1	282	48		399	
2月	出場件数	3	1	4	24	7	1	45		1	232	36	1	355	35
	搬送人員		1	2	20	7	1	42		1	212	36		322	
3月	出場件数	3			18			56	1	3	235	50	5	371	27
	搬送人員	2			16			56	1	3	217	50		345	
4月	出場件数	2		1	14	6	3	42		1	218	45		332	18
	搬送人員				12	6	3	41		1	206	45		314	
5月	出場件数			1	16	4	7	48		5	197	36	2	316	19
	搬送人員				19	4	7	46		3	188	35		302	
6月	出場件数	1			21	6	5	54	2	4	221	45	3	362	22
	搬送人員	1			23	6	5	47	2	3	213	45		345	
7月	出場区分	1			23	17	6	55		4	282	49	1	438	24
	搬送人員				25	17	6	49		2	269	49		417	
8月	出場件数	3			21	7	1	58	3	6	316	44	1	460	38
	搬送人員				17	7	1	54	2	4	294	44		423	
9月	出場件数	1		1	15	7	7	45		5	233	41	1	356	28
	搬送人員				12	7	6	41		5	217	41		329	
10月	出場件数				22	9	2	57		4	241	49	3	387	25
	搬送人員				21	9	2	55		4	223	49		363	
11月	出場件数	2			22	5	3	58		3	262	52	3	410	37
	搬送人員				21	5	3	54		3	237	52		375	
12月	出場件数	1			23	1	4	62	1	4	272	49	2	419	33
	搬送人員	1			22	1	3	57	1	3	251	49		388	
計	出場件数	18 (15)	1	7	233 (219)	71 (67)	40 (45)	632 (589)	8 (7)	43 (40)	3,033 (2,888)	544 (528)	26 (27)	4,656 (4,425)	359 (314)
	搬送人員	4 (2)	1	2	224 (212)	71 (67)	38 (42)	590 (544)	7 (4)	33 (30)	2,809 (2,709)	543 (525)		4,322 (4,135)	

() 内は令和6年

4. 事故種別市町村別出場状況

事故種別	市町村区分	富	大	大	大	自動車専用道 及び管外	計
		谷市	和町	郷町	衡村		
火災	出場件数	6	5	3	1	3	18
	搬送人員	1	2	1			4
自然災害	出場件数	1					1
	搬送人員	1					1
水難	出場件数		7				7
	搬送人員		2				2
交通	出場件数	88	87	27	22	9	233
	搬送人員	85	79	24	22	14	224
労働災害	出場件数	20	26	8	17		71
	搬送人員	20	26	8	17		71
運動競技	出場件数	17	19	3	1		40
	搬送人員	17	17	3	1		38
一般負傷	出場件数	323	193	73	43		632
	搬送人員	299	179	71	41		590
加害	出場件数	3	5				8
	搬送人員	3	4				7
自損行為	出場件数	24	19				43
	搬送人員	20	13				33
急病	出場件数	1,495	1,007	320	208	3	3,033
	搬送人員	1,368	946	295	199	1	2,809
転院搬送	出場件数	293	229	17	5		544
	搬送人員	293	228	17	5		543
その他	出場件数	9	12	3	1	1	26
	搬送人員						
計	出場件数	2,279 (2,109)	1,609 (1,501)	454 (479)	298 (322)	16 (14)	4,656 (4,425)
	搬送人員	2,107 (1,990)	1,496 (1,397)	419 (443)	285 (292)	15 (13)	4,322 (4,135)
不搬送		180 (130)	120 (111)	40 (39)	13 (32)	6 (2)	359 (314)

() 内は令和6年

5. 事故種別傷病程度別搬送人員状況

事故種別 程度	火災	自然災害	水難	交通	労働災害	運動競技	一般負傷	加害	自損行為	急病	転院搬送	その他	計
死亡				1					3	35			39 (30)
重症				9	9	1	49		7	253	61		389 (357)
中等症	2		2	90	35	5	239	1	17	1,683	464		2,538 (2,425)
軽症	2	1		124	27	32	302	6	6	838	18		1,356 (1,323)
その他													
計	4 (2)	1	2	224 (212)	71 (67)	38 (42)	590 (544)	7 (4)	33 (30)	2,809 (2,709)	543 (525)		4,322 (4,135)

()内は令和6年

6. 発生場所別搬送人員状況

発生場所 区分	住宅	公衆の 出入り場所	仕事場	道路	その他	計
急病	2,111	537	93	44	24	2,809
交通		5		216	3	224
一般負傷	382	130	8	40	30	590
その他	33	593	57	5	11	699
計	2,526	1,265	158	305	68	4,322

7. 覚知別出場状況

覚知別 事故種別	専用電話	携帯119	加入電話	警察	自己覚知	駆け付け	その他	計
火災	3	12	1	1			1	18
自然災害		1						1
水難		2		5				7
交通	16	153	1	42	1		20	233
労働災害	18	51		1		1		71
運動競技	10	29				1		40
一般負傷	237	364	13	14		4		632
加害	3	3		2				8
自損行為	7	28	1	6			1	43
急病	1,208	1,717	59	23	1	22	3	3,033
転院搬送	542	2						544
その他	8	11	4	3				26
計	2,052	2,373	79	97	2	28	25	4,656

8. 不搬送状況

事由別 月別	辞退 (到着前)	辞退 (到着後)	拒否	明らかな 死亡	他車搬送	傷病者 なし	誤報 いたずら	その他	計
1月		22	11	13		1	4	2	53
2月	2	15	2	9	1	4	1	1	35
3月	2	8	3	5	1	2	5	1	27
4月	1	7	3	2		2		3	18
5月		6	1	4	2		2	4	19
6月		13		2		3	3	1	22
7月		11	7	2	1	2		1	24
8月	1	20	6	4		5	1	1	38
9月		15	4	6		2	1		28
10月	2	15	3	2			2	1	25
11月	1	23	1	7		1	3	1	37
12月		19	5	7			2		33
計	9	174	46	63	5	22	24	16	359

9. 事故種別曜日別出場状況

事故種別	区分	曜日別							計
		日曜日	月曜日	火曜日	水曜日	木曜日	金曜日	土曜日	
火災	出場件数	1	1	2	3	4	1	6	18
	搬送人員			1	1	1		1	4
自然災害	出場件数					1			1
	搬送人員					1			1
水難	出場件数		1		1	2	1	2	7
	搬送人員							2	2
交通	出場件数	27	23	48	29	34	35	37	233
	搬送人員	30	19	54	26	33	29	33	224
労働災害	出場件数	4	15	11	15	10	9	7	71
	搬送人員	4	15	11	15	10	9	7	71
運動競技	出場件数	15	5	3	2	3	4	8	40
	搬送人員	14	5	3	2	3	4	7	38
一般負傷	出場件数	90	98	96	85	78	92	93	632
	搬送人員	84	92	90	81	73	86	84	590
加害	出場件数			2	3		1	2	8
	搬送人員			2	3		1	1	7
自損行為	出場件数	11	4	4	4	8	6	6	43
	搬送人員	9	3	3	3	6	5	4	33
急病	出場件数	499	433	430	427	431	422	391	3,033
	搬送人員	454	401	395	406	402	395	356	2,809
転院搬送	出場件数	14	88	98	80	77	130	57	544
	搬送人員	14	88	98	80	77	129	57	543
その他	出場件数	4	3	4	7	5	1	2	26
	搬送人員								
計	出場件数	665 (616)	671 (665)	698 (659)	656 (609)	653 (612)	702 (653)	611 (611)	4,656 (4,425)
	搬送人員	609 (571)	623 (621)	657 (622)	617 (570)	606 (583)	658 (602)	552 (566)	4,322 (4,135)
不搬送		62 (50)	48 (51)	49 (39)	43 (40)	49 (31)	45 (55)	63 (48)	359 (314)

()内は令和6年

10. 事故種別現場到着所要時間別出場状況

時間別 事故種別	入電から現場に到着した時間別件数						計	現着平均 所要時間 (分)
	3分未満	3分～ 5分	5分～ 10分	10分～ 20分	20分以上			
急病	17	34	1,627	1,295	60	3,033	9.7	
交通		4	85	124	20	233	11.8	
一般負傷	3	7	339	270	13	632	9.8	
その他	4	98	462	164	30	758	8.4	
計	24	143	2,513	1,853	123	4,656	9.9	

11. 事故種別収容所要時間別搬送人員状況

時間別 事故種別	入電から医療機関等に収容した時間別人員						計	収容平均 所要時間 (分)
	10分未満	10分～ 19分	20分～ 29分	30分～ 59分	60分～ 119分	120分 以上		
急病		3	105	1,928	761	12	2,809	52.7
交通			5	118	98	3	224	59.9
一般負傷			15	387	185	3	590	53.8
その他		8	51	564	75	1	699	44.3
計		11	176	2,997	1,119	19	4,322	52.7

12. 救急隊員の行った応急処置の状況

事故種別 応急処置種別	急病	交通	一般負傷	その他	計
応急処置人員	2,809	224	590	699	4,322 (4,135)
止血	23	33	130	32	218 (198)
固定	6	80	39	22	147 (145)
人工呼吸	2				2 (6)
胸骨圧迫					(2)
心肺蘇生	88	2	6	9	105 (68)
うち自動心マ器	71	2	5	3	81 (56)
酸素吸入	591	16	33	155	795 (727)
気道確保	114	2	11	13	140 (105)
うち経鼻エアウェイ					
うち異物除去	2		3		5 (3)
うちラリングアル	48	2	1	2	53 (40)
うち気管挿管	1		2		3 (3)
保温・冷却	16	1	3	3	23 (29)
被覆	16	40	151	37	244 (211)
在宅療法継続	49		3	4	56 (49)
除細動	12		1		13 (6)
血糖測定	28			1	29 (28)
心肺停止前静脈路確保	59	1	2	4	66 (43)
心肺停止後静脈路確保	47	1	4	4	56 (33)
アドレナリン投与	23	1	3	1	28 (14)
ブドウ糖投与	5				5 (7)
血圧測定	2,603	219	535	681	4,038 (3,892)
心呼音聴取	1,202	101	95	215	1,613 (1,744)
酸素飽和度	2,724	223	582	687	4,216 (4,058)
心電図	2,522	127	359	590	3,598 (3,329)
その他	2,736	223	582	687	4,228 (4,072)
計	12,866 (12,387)	1,070 (987)	2,539 (2,429)	3,145 (2,963)	19,620 (18,766)

※ 部分については、救急救命士が医師の指示を受けて行った救命処置（）内は令和6年

13. 心肺蘇生状況

区分	推定原因	心原性		非心原性		計
		応急処置有	応急処置無	応急処置有	応急処置無	
心肺蘇生法対象者		50	40	7	12	109
	I		6			6
	II	14	14	1	5	34
	III	36	20	6	7	69
医師引継時心拍又は呼吸再開者		10	1	3	2	16
	I					0
	II	6		1	2	9
	III	4	1	2		7
1ヶ月後生存者		8		1	1	10
	I					0
	II	5		1	1	7
	III	3				3
機能カテゴリー						
脳機能カテゴリー	①	3				3
	②	1				1
	③	1		1		2
	④	3			1	4
	⑤	42	40	6	11	99
全身機能カテゴリー	①	4				4
	②					0
	③	1		1		2
	④	3			1	4
	⑤	42	40	6	11	99

備考

I = 救急隊員によって心肺停止が確認された心肺蘇生法対象者の数

II = 住民等によって心肺停止が確認された心肺蘇生法対象者の数

III = 心肺停止の時点を目撃されていない心肺蘇生法対象者の数

※ 応急処置とは、住民による心肺蘇生法又は、胸骨圧迫・人工呼吸のいずれかが実施されている場合をいう。

※ 機能カテゴリー（転退院時又は、1ヶ月後の生存症例等における機能状態評価）

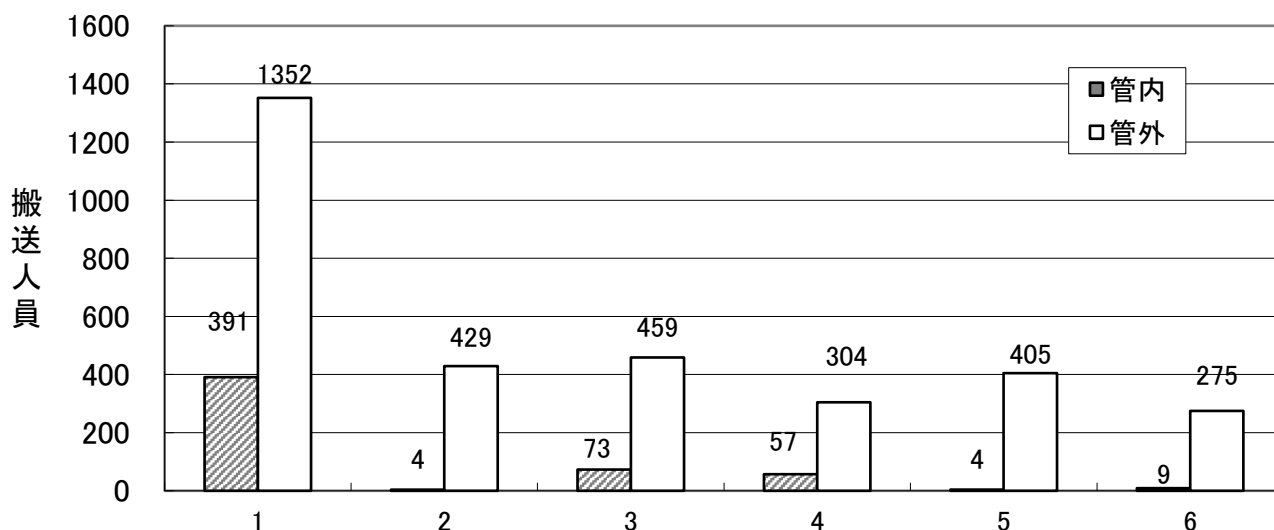
脳機能カテゴリー・全身機能カテゴリー

①機能良好 ②中等度障害 ③高度障害 ④昏睡、植物状態 ⑤死亡、もしくは脳死

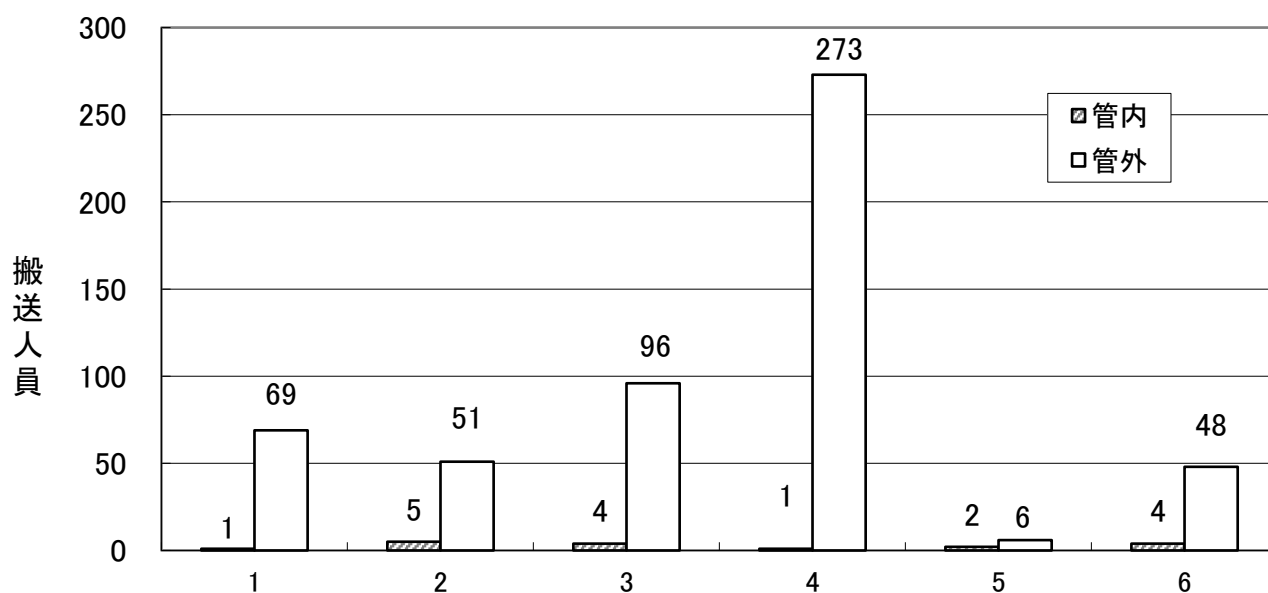
14. 年齢・性別搬送状況

事故種別 年齢・性別		火災	自然災害	水難	交通	労働災害	運動競技	一般負傷	加害	自損行為	急病	転院搬送	その他	計	合計
		3歳以下	男							19			64	6	
	女				2			19			46	1		68	
4～6歳	男				3			15			22			40	71
	女							8			20	3		31	
7～14歳	男				13		16	26		1	45	6		107	149
	女				2		4	3		1	27	5		42	
15～19歳	男				11	1	7	5		1	23	5		53	108
	女				11	2	1	2		4	34	1		55	
20～29歳	男				14	13	4	7	2	2	60	2		104	219
	女				23	2		5		6	68	11		115	
30～39歳	男				12	8		9	1	2	78	5		115	246
	女				15	3		10		1	71	31		131	
40～49歳	男				21	10	2	11		2	95	14		155	289
	女				9	1		12	1	4	95	12		134	
50～59歳	男			2	13	14	1	19		4	160	29		242	401
	女	1			8	4		12		2	115	17		159	
60～69歳	男		1		17	4	2	31			192	43		290	479
	女				8	3		36		1	113	28		189	
70～79歳	男	1			12	4	1	62	2		313	76		471	819
	女	2			11			49		2	240	44		348	
80歳以上	男				12	1		89	1		428	90		621	1,384
	女				7	1		141			500	114		763	
計	男	1	1	2	128	55	33	293	6	12	1,480	276		2,287	4,322
	女	3			96	16	5	297	1	21	1,329	267		2,035	
合計		4	1	2	224	71	38	590	7	33	2,809	543		4,322	

15. 診療科目別搬送人員状況

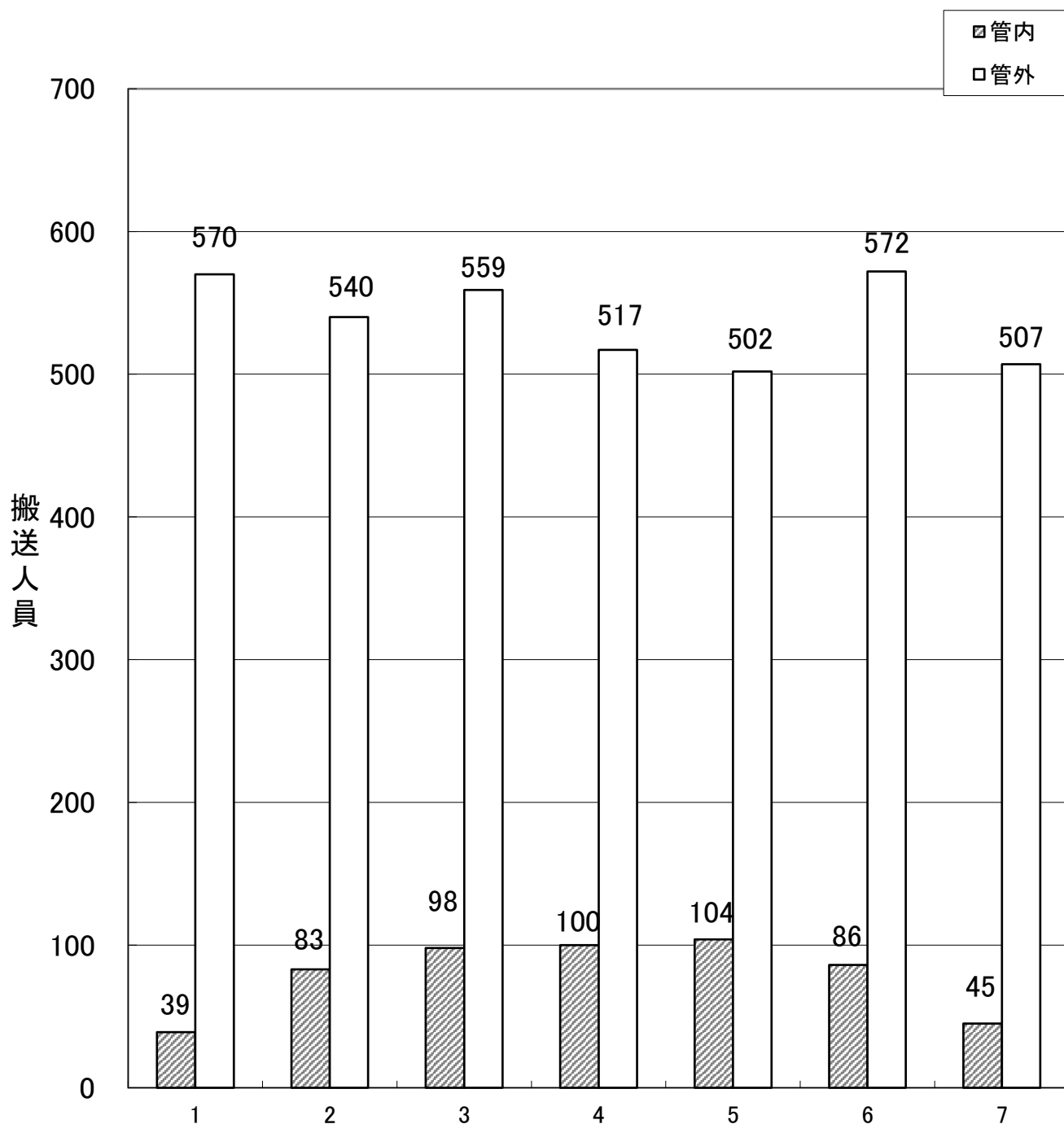


科目別 区分	内科	消化器科	外科	整形外科	脳外科	小児科
管内	391	4	73	57	4	9
管外	1352	429	459	304	405	275



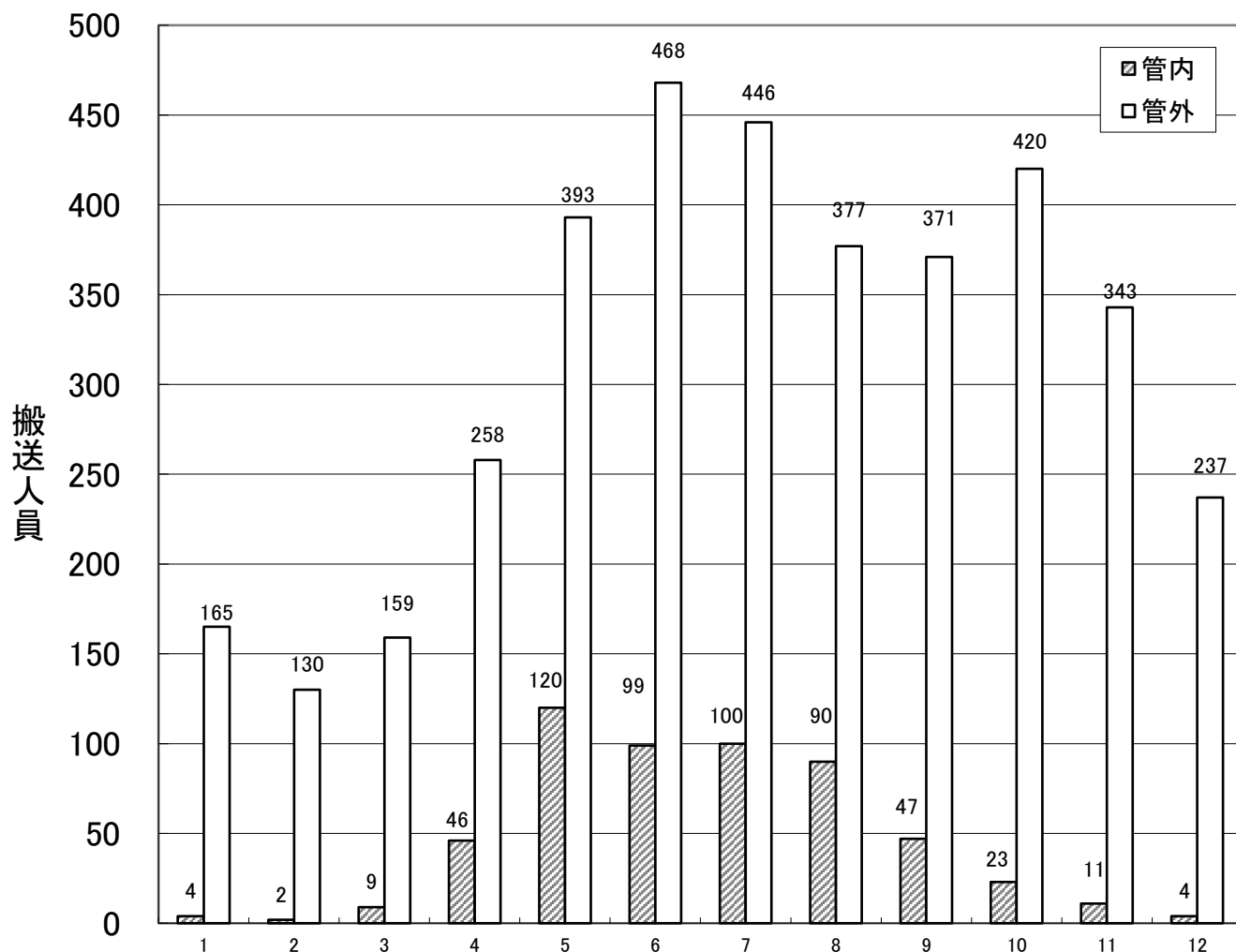
科目別 区分	産婦人科	泌尿器科	呼吸器科	循環器科	精神科	その他
管内	1	5	4	1	2	4
管外	69	51	96	273	6	48

16. 曜日別管内管外搬送人員状況



曜日別 区分	曜日別						
	日曜日	月曜日	火曜日	水曜日	木曜日	金曜日	土曜日
管内	39	83	98	100	104	86	45
管外	570	540	559	517	502	572	507

17. 覚知時間別管内管外搬送人員状況



時間別区分	0~2	2~4	4~6	6~8	8~10	10~12	12~14	14~16	16~18	18~20	20~22	22~24
管内	4	2	9	46	120	99	100	90	47	23	11	4
管外	165	130	159	258	393	468	446	377	371	420	343	237

18. 管内管外別医療機関搬送状況

区分	黒川管内	管 外 【小計：件 人】				計
		仙台管内	塩釜管内	大崎管内	その他地域	
搬送件数	549 (556)	3,457 (3,302)	70 (50)	207 (196)	14 (7)	4,297 (4,111)
搬送人員	553 (559)	3,474 (3,317)	71 (50)	210 (202)	14 (7)	4,322 (4,135)

()内は令和6年

19. 年次別自動車専用道救急状況

事故種別	年別	交通事故		急病		一般負傷		その他		計	
		出場件数	搬送人員	出場件数	搬送人員	出場件数	搬送人員	出場件数	搬送人員	出場件数	搬送人員
昭和51年から平成19年まで	上り線	128	176	83	77	15	15	6	1	232	269
	下り線	256	370	62	57	9	8	10	3	337	438
20年	上り線	3	2	2	2	1	1	0	0	6	5
	下り線	3	3	5	3	5	3	1	1	6	6
21年	上り線	4	4	5	5	1	1	2	0	8	6
	下り線	4	4	1	1	6	6	1	1	6	5
22年	東北道	4	3	1	1	0	0	0	0	5	4
	北部道路	4	3	1	1	0	0	0	0	1	1
23年	東北道	10	13	7	6	0	0	0	0	17	19
	北部道路	10	13	7	6	0	0	0	0	0	0
24年	東北道	12	10	3	3	0	0	1	1	16	14
	北部道路	1	1	3	3	0	0	1	1	1	1
25年	東北道	6	7	6	6	0	0	2	0	14	13
	北部道路	1	1	8	6	0	0	2	0	1	1
26年	東北道	5	8	5	5	0	0	1	0	11	13
	北部道路	3	3	11	5	0	0	1	0	3	3
27年	東北道	7	6	2	1	1	1	2	1	12	9
	北部道路	9	3	9	1	3	1	2	1	3	4
28年	東北道	7	8	10	1	0	0	1	2	8	8
	北部道路	9	2	1	1	0	0	1	0	4	3
29年	東北道	9	9	3	3	0	0	3	0	15	12
	北部道路	9	9	3	3	0	0	1	4	1	0
30年	東北道	5	5	2	2	0	0	1	0	8	7
	北部道路	5	5	2	2	0	0	1	0	0	0
令和元年	東北道	3	3	1	1	0	0	1	0	5	4
	北部道路	5	1	4	1	0	0	1	2	3	1
令和2年	東北道	1	2	2	2	0	0	3	0	6	4
	北部道路	3	2	4	2	0	0	0	3	2	2
令和3年	東北道	3	5	2	2	0	0	0	0	5	7
	北部道路	4	1	6	2	0	0	0	0	1	1
令和4年	東北道	7	10	1	1	1	1	1	2	10	12
	北部道路	3	1	11	1	2	1	1	0	5	2
令和5年	東北道	1	1	3	1	0	0	0	0	2	2
	北部道路	4	2	3	1	2	1	2	0	4	3
令和6年	東北道	7	8	1	1	1	1	2	0	11	10
	北部道路	1	1	9	1	2	1	1	2	2	2
令和7年	東北道	7	12	3	1	0	0	3	0	13	13
	北部道路	1	1	13	3	1	1	1	4	2	1
計	東北道	488	665	196	181	29	28	40	6	753	880
	北部道路	22	19	6	6	0	0	5	0	33	25

※平成22年から仙台北部道路開通により東北道上下線の区別から各自動車専用道路の出場件数、搬送人員を表示

20. 救命講習普及啓発活動状況

区分 回数 人員 月別	普及 員	上級 講習	J r 講習	普通救命講習							計
				自治会	学校等	P T A	事業所	婦 人 防 火 ク ラ ブ 等	消防団	その他	
1月	回数		1				1			1	3
	人員		50				8			10	68
2月	回数						5			1	6
	人員						81			13	94
3月	回数										
	人員										
4月	回数						1			1	2
	人員						11			10	21
5月	回数						2			1	3
	人員						43			6	49
6月	回数		1		1		6	1	1	2	12
	人員		136		11		94	19	18	10	288
7月	回数				3		2				5
	人員				59		33				92
8月	回数				1		2			2	5
	人員				11		30			20	61
9月	回数		2				1			3	6
	人員		158				19			45	222
10月	回数		1				4				5
	人員		20				58				78
11月	回数				1		1			1	3
	人員				19		7			2	28
12月	回数						1				1
	人員						14				14
計	回数		1	4	1	5	26	1	1	12	51
	人員		20	344	19	81	398	19	18	116	1,015

21. 年次別救命講習普及啓発活動状況

年別	区分		上級講習	講習 ジュニア	自治会	学校等	P T A	事業所	ク 婦 人 防 火 ラ ブ 等	消防団	その他	講習 普及 員	計
	回数	人員											
H6~ H19	回数				17	95	11	161	137	25	88		534
	人員				319	4,574	261	3,814	2,908	713	2,110		14,699
H20	回数				3	18	2	32	5	1	15		76
	人員				68	889	44	613	96	35	185		1,930
H20	回数				3	23		31	8	4	14		83
	人員				57	973		675	159	88	219		2,171
H22	回数			2	1	15	2	24	6	1	13		64
	人員			178	25	506	37	427	164	42	193		1,572
H23	回数	2	2	1	12		22	10	2	9			60
	人員	33	74	17	529		350	265	52	204			1,524
H24	回数	2		2	17		28	6	1	14			70
	人員	24		52	775		602	117	39	263			1,872
H25	回数	2		6	13		36	7		8			72
	人員	11		73	637		687	193		89			1,690
H26	回数	3	1	2	15		41	6	1	7	1		77
	人員	33	151	44	852		778	134	34	39	11		2,076
H26	回数	1	2		8	1	52	7	1	9			81
	人員	13	222		468	22	1,041	214	36	92			2,108
H28	回数		1	1	13		25	5	2	21			68
	人員		169	17	625		543	143	22	226			1,745
H29	回数	1	1	1	20		38	5	1	14			81
	人員	5	165	8	798		863	138	9	111			2,097
H30	回数	1	1		11	2	39	3		18			75
	人員	3	165		512	18	719	83		199			1,699
R元	回数	1	2	2	17		31	6		18			77
	人員	16	234	38	530		606	223		236			1,883
R2	回数	1			3		23	2		4			33
	人員	12			113		345	47		23			540
R3	回数	1					7			7	2		17
	人員	5					80			26	9		120
R4	回数	2		2	8		11			7			30
	人員	19		38	93		117			42			309
R5	回数	1	4		5		17	1		13			41
	人員	20	482		188		264	22		86			1,062
R6	回数	1	3		10		32	5		12			63
	人員	6	250		198		508	115		100			1,177
R7	回数	1	4	1	5		26	1	1	12			51
	人員	20	344	19	81		398	19	18	116			1,015
計	回数	20	23	42	308	18	676	220	40	303	3		1,653
	人員	220	2,434	775	13,341	382	13,430	5,040	1,088	4,559	20		41,289

救 助



1. 年次別救助出場状況（1）

事故種別 年次	火災	交通事故	水難事故	風自然 水害等	機械 による 事故	建 物 等 に よ る 事 故	ガ ス 及 び 酸 欠 事 故	破 裂 事 故	そ の 他 事 故	計
昭和56年	1	4							1	6
昭和57年		7	1		2				1	11
昭和58年		5				1			1	7
昭和59年		10	1		3				1	15
昭和60年	1	6			1				1	9
昭和61年		10	2	3					3	18
昭和62年		11	1		3					15
昭和63年		24							3	27
平成元年		11	2		1	1				15
平成2年		23	1		1				2	27
平成3年		37			1				4	42
平成4年		21							2	23
平成5年		24							6	30
平成6年	1	39			1		1		4	46
平成7年		36		1	3		1			41
平成8年	2	28			3				3	36
平成9年		24	1		1					26
平成10年		37	4		1				5	47
平成11年	1	33		1	1				3	39
平成12年		52	2						6	60
平成13年	1	39	5	1					3	49
平成14年	2	43	2			1			9	57
平成15年	1	35	3		1				3	43
平成16年	4	47	3	1					7	62
平成17年	4	40	3		1	1			5	54
平成18年	1	34	1		1				7	44
平成19年		32	1	1	4				13	51
平成20年	1	20	3						12	36
平成21年	1	26	3						8	38
平成22年		26	3		2		1		7	39
平成23年		19	2	11	1				12	45
平成24年	1	25	1	2		2			23	54
平成25年	2	23	6						14	45

2. 事故種別月別救助出場・活動状況

事故種別 月 別	火 災	交 通 事 故	水 難 事 故	風 自 水 然 害 災 等 害	機 よ 械 る に 事 故	建 よ 物 る 等 事 に 故	ガ 酸 ス 欠 及 事 び 故	破 裂 事 故	そ の 他 事 故	計
1 月		1 (1)				2			1 (1)	4 (2)
2 月		3	2 (1)							5 (1)
3 月		1 (1)				1				2 (1)
4 月		2	1 (1)							3 (1)
5 月			1 (1)						1	2 (1)
6 月		1	1 (1)						2 (1)	4 (2)
7 月		3 (3)				3 (2)			1 (1)	7 (6)
8 月		3 (1)				3 (3)			1	7 (4)
9 月		2	1 (1)							3 (1)
10 月		4 (2)							3 (2)	7 (4)
11 月		5 (4)	1 (1)						1 (1)	7 (6)
12 月		1 (1)							1	2 (1)
計		26 (13)	7 (6)			9 (5)			11 (6)	53 (30)
令和6年		18 (11)	1 (1)		1	16 (4)			12 (10)	48 (26)

() 内は活動件数

3. 事故種別月別救助人員状況

事故種別 月 別	火 災	交 通 事 故	水 難 事 故	風 自 水 然 害 災 等 害	機 よ 械 る に 事 故	建 よ 物 る 等 事 に 故	ガ 酸 ス 欠 及 事 び 故	破 裂 事 故	そ の の 事 他 故	計
1 月		1							1	2
2 月			1							1
3 月		3								3
4 月			1							1
5 月			1							1
6 月			1						1	2
7 月		4				2			1	7
8 月		1				3				4
9 月			1							1
10 月		2							2	4
11 月		5	1						1	7
12 月		1								1
計		17 (13)	6 (1)			5 (4)			6 (10)	34 (28)

() 内は令和6年

4. 事故種別市町村別救助出場・活動状況

事故種別 市町村別	火 災	交通 事故	水 難 事故	風自然 水災害 等	機 械 に よ る 事 故	建 物 等 に よ る 事 故	ガ 酸 ス 及 事 故 び	破 裂 事 故	そ の 事 故 他	計
富 谷 市		6 (3)	1 (1)			6 (4)			6 (3)	19 (11)
大 和 町		11 (5)	6 (5)			3 (1)			4 (2)	24 (13)
大 郷 町		5 (3)								5 (3)
大 衡 村		4 (2)								4 (2)
自動車専用道									1 (1)	1 (1)
計		26 (13)	7 (6)			9 (5)			11 (6)	53 (30)
令和6年		18 (11)	1 (1)		1	16 (4)			12 (10)	48 (26)

()内は活動件数

5. 事故種別市町村別救助人員状況

事故種別 市町村別	火 災	交通 事故	水 難 事故	風自然 水災害 等	機 械 に よ る 事 故	建 物 等 に よ る 事 故	ガ 酸 ス 及 事 故 び	破 裂 事 故	そ の 事 故 他	計
富 谷 市		5	1			4			3	13
大 和 町		7	5			1			2	15
大 郷 町		3								3
大 衡 村		2								2
自動車専用道									1	1
計		17 (13)	6 (1)			5 (4)			6 (10)	34 (28)

()内は令和6年

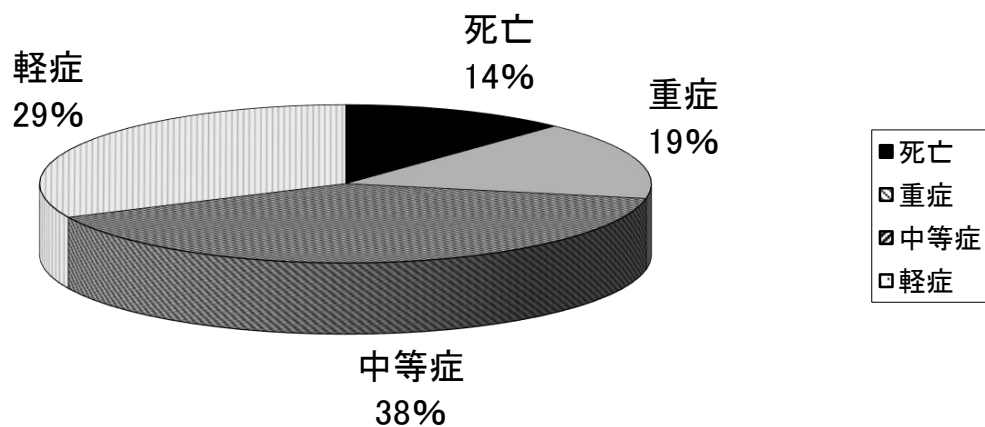
6. 救出所要時間状況

事故種別	覚知から救出までに要した時間 (件数)						計
	10分未満	10分～ 20分未満	20分～ 30分未満	30分～ 60分未満	60分～ 120分未満	120分以上	
火災							
交通事故	1	10	2				13
水難事故		1		1	3	1	6
風水害等 自然災害							
機械による 事故							
建物等による 事故		3	2				5
ガス及び酸欠 事故							
破裂事故							
その他の 事故		5	1				6
計	1 (7)	19 (12)	5 (1)	1 (4)	3 (1)	1 (1)	30 (26)

() 内は令和6年

7. 傷病程度別状況

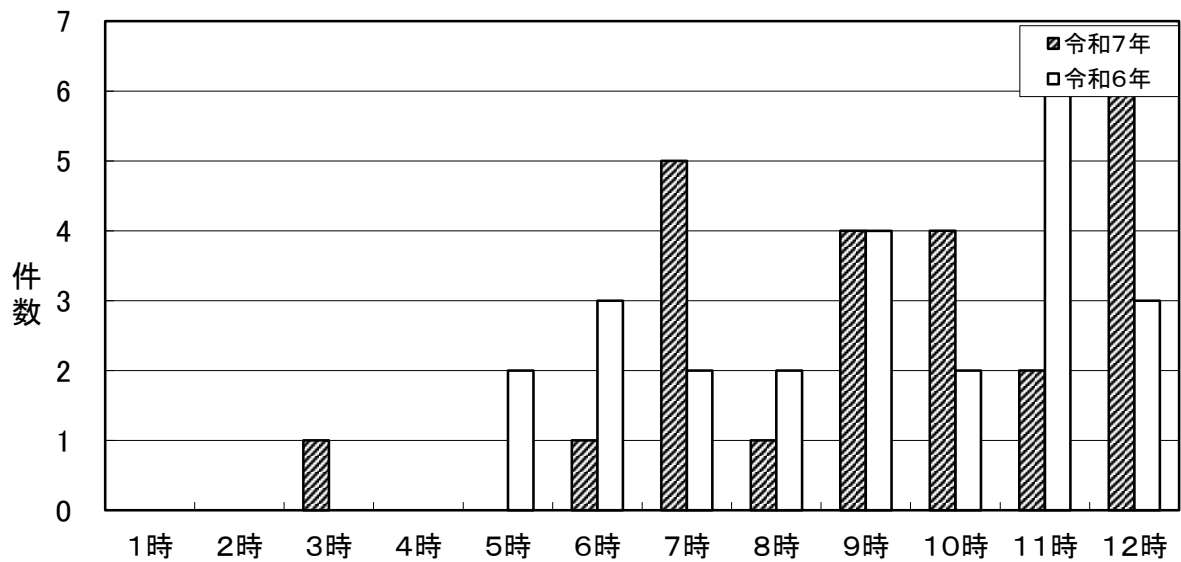
救助人員



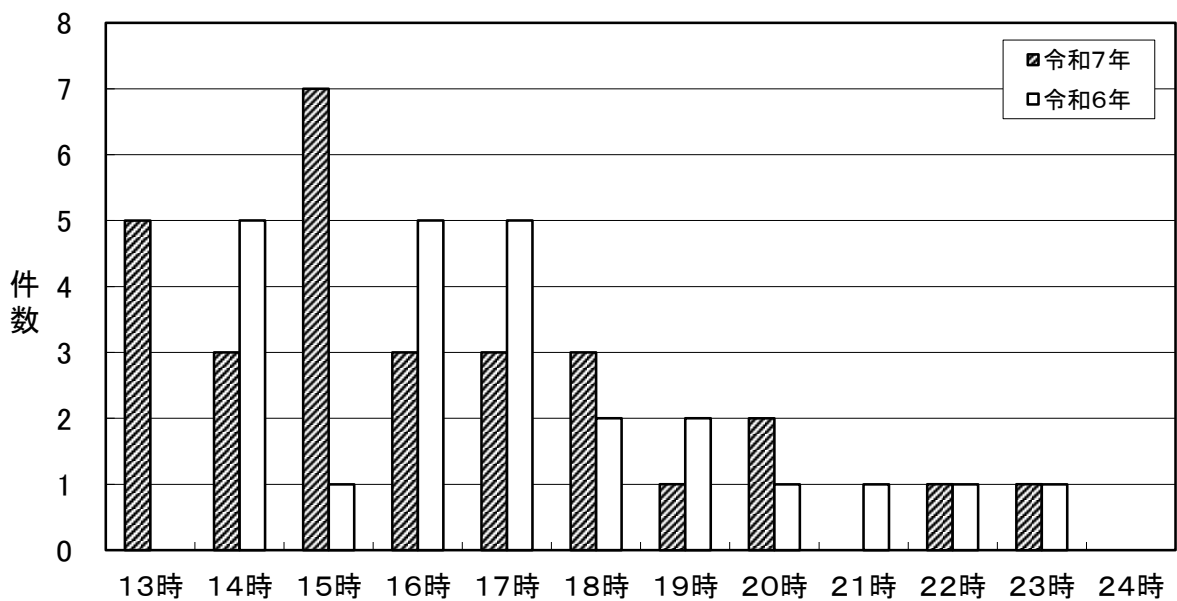
傷病程度	死亡	重症	中等症	軽症	計
救助人員	3	4	10	8	25

※円グラフ・表には、救急隊にて不搬送判断症例は(9名)は含まない。

8. 時間帯別救助出場状況



年 別 \ 時 間	1時	2時	3時	4時	5時	6時	7時	8時	9時	10時	11時	12時
令和7年			1			1	5	1	4	4	2	6
令和6年					2	3	2	2	4	2	6	3



年 別 \ 時 間	13時	14時	15時	16時	17時	18時	19時	20時	21時	22時	23時	24時
令和7年	5	3	7	3	3	3	1	2		1	1	
令和6年		5	1	5	5	2	2	1	1	1	1	

令和 8 年版 消防年報

令和 8 年 6 月 発行

編集・発行 黒川地域行政事務組合消防本部

〒981-3621

黒川郡大和町吉岡字土保田 11 番地の 4(1B12L)

TEL 022-345-4161

FAX 022-345-0012

E-mail 119fd@kurogyou.jp