

# 広域 ぐるりかわ

防火の願い大空に



地域の人口・世帯数

	人口	世帯数
富谷市	52,491	18,831
大和町	28,726	11,589
大郷町	8,310	2,752
大衡村	5,788	1,969
計	95,315	35,141

平成29年5月31日現在

『火の用心につとめます!』と大きな声で宣言をし、防火の願いを込めた色とりどりの風船を空高く飛ばしました。

(上桜木果樹園の森保育園のみなさん)

# 平成28年度 予算執行状況のお知らせ

平成29年3月末現在における平成28年度各種会計の予算執行状況は下記のとおりです。

## 一般会計

(歳入)

(単位:千円)

科目	予算現額	収入済額	収入率
負担金	2,271,102	2,271,102	100.0%
使用料・手数料	12,095	14,649	121.1%
国庫支出金	420,012	237,271	56.5%
県支出金	152	153	100.7%
財産収入	64	65	101.6%
繰入金	26,628	26,628	100.0%
繰越金	505,868	505,868	100.0%
諸収入	22,848	25,470	111.5%
組合債	269,700	0	0.0%
合計	3,528,469	3,081,206	—

(歳出)

(単位:千円)

科目	予算現額	支出済額	執行率
議会費	2,418	2,310	95.5%
総務費	155,698	144,688	92.9%
民生費	80	48	60.0%
衛生費	2,086,865	971,563	46.6%
消防費	1,185,548	1,130,614	95.4%
教育費	15,021	14,187	94.4%
公債費	75,879	75,611	99.6%
予備費	100	0	0.0%
災害復旧費	6,860	6,830	99.6%
合計	3,528,469	2,345,851	—

## 特別会計

### 介護認定審査会特別会計

(歳入)

(単位:千円)

科目	予算現額	収入済額	収入率
負担金	16,898	16,898	100.0%
繰越金	583	583	100.0%
諸収入	19	30	157.9%
合計	17,500	17,511	—

(歳出)

(単位:千円)

科目	予算現額	支出済額	執行率
介護認定審査会費	17,500	15,528	88.7%
計	17,500	15,528	—

### 障害支援区分認定審査会特別会計

(歳入)

(単位:千円)

科目	予算現額	収入済額	収入率
負担金	1,164	1,164	100.0%
繰越金	27	28	103.7%
諸収入	1	0	0.0%
合計	1,192	1,192	—

(歳出)

(単位:千円)

科目	予算現額	支出済額	執行率
障害支援区分認定審査会費	1,166	967	82.9%
計	1,166	967	—

## 病院事業会計

(単位:千円)

区分	予算現額	収入・支出済額	収入・執行率
収益的収支	収入	3,128,127	3,100,213 99.1%
	支出	3,256,487	3,256,420 99.9%
資本的収支	収入	362,928	362,928 100.0%
	支出	362,928	362,926 99.9%

## 訪問看護ステーション事業会計

(単位:千円)

区分	予算現額	収入・支出済額	収入・執行率
収益的収支	収入	45,821	45,395 99.1%
	支出	46,041	46,040 99.9%

組合では、これまでも効果的・効率的な予算執行に努めておりますが、今後も引き続き効率的な予算執行を行ってまいります。



左から 佐藤忍様・駒ヶ嶺貴臣様・伊藤昭美様  
上杉信哉様・匹田淳一様

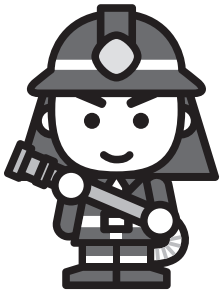
## 消防業務 協力者表彰

平成29年2月17日（金）午前7時50分頃、富谷市大童地内で発生した建物火災に際し、NEC ネットエスアイ株式会社の上杉様、匹田様、伊藤様、株式会社仙台台グリーンターフの佐藤様、株式会社栄開発の駒ヶ嶺様の



感謝状贈呈の様子

5名は、いち早く火災を発見し119番通報をしたほか、自らの危険を顧みず迅速かつ的確な連携により、人命救助活動を実施していただきました。  
早期に火災に気付き、人命を救った功績は顕著であり、この勇気ある行動に対して消防長より感謝状が贈られました。



消防職員として長年にわたり危険業務に従事された功績により「瑞宝双光章」を受章されました。



危険業務従事者叙勲  
元消防長  
おともつかお  
**大友司郎様**  
(大和町吉岡東在住)

受章  
おめでとう  
ございます



【移転先住所】大和町吉岡下町15番地の1(旧仙台法務局大和出張所)

10月1日からの  
執務開始に合わせ、  
改修工事を進めて  
おります。

事務所移転に  
ご注意

## 硬質ウレタンボート 取扱い訓練実施

5月16日及び17日に、大衡村の牛野ダムにおいて、硬質ウレタンボート取扱い訓練が行われました。



このボートは、名取市の株式会社タガ・アート様と静岡県浜松市の浜口ウレタン株式会社様より1月23日に無償貸与されたもので、穴が開いても沈まず、通常のゴムボートが使えない場面においても使用することができます。

訓練では、入水想定場所まで車輪を使用した移動要領や船体入水、更には既存配備の組立て式アルミボートやゴムボートと比較しての操船訓練が行われました。

これからの季節は、川、池での水難事故、台風、異常気象時の水害等が懸念される季節でもあります。不測の事態に備え、これからの訓練等により、より一層の水難救助技術の向上を図ってまいります。



## ルールを守って楽しい花火



日本の夏の風物詩である「花火」。しかし、使用方法を誤ると火事やケガの元となります。次の6つのルールを守り、花火を楽しく遊びましょう！

④手持ちの筒花火は手の位置に注意！  
手持ちの噴き出しものは、底を握らず、筒の中心より少し下を持ち、体から離して使用すると安全です。

①大人と一緒に遊びましょう！  
子どもたちだけで遊ばず、大人が正しい遊び方、火の後始末を教えてあげましょう。

⑤花火を点火するときは、マッチやライターを使わないようにしましょう！  
マッチやライターで点火し、やけどした事例が後を絶ちません。ローソクや点火用線香を使って点火しましょう。

②必ず水を用意しましょう！  
バケツに水を準備し、終わった花火はバケツに残り火を完全に消火する習慣を！

⑥燃えやすい物のない広い場所で、風向きに注意しながら遊びましょう！  
遊ぶときは周りに燃えやすいものがないかを確認しましょう。また、風向きにも注意して、自分自身や風下の人に火の粉や煙がかからないよう気をつけましょう。風が強いときは花火遊びはやめましょう。

③花火に書いてある使用方法をよく読んで必ず守るよう注意しましょう！  
手持ち花火をふざけて人に向けたため服に着火してやけどしたり、ロケット花火が燃えやすい屋根に落ちたため火事になった事例があります。説明をよく読み正しく遊びましょう。

また、最近車や建物めがけてロケット花火を発射させる悪質ないたずらが多くなっているそうです。重大事故につながります。絶対にやってはけません！





**進む!!**

**ごみ焼却炉  
建設工事**

(H29.6.6撮影)

大和町吉田字根古南地内に建設中のごみ焼却施設建設工事は、建設最終年度を迎え、平成30年4月運転開始に向け、計画通りに進んでおります。  
現在は、工場で製作した機械装置の据え付けや鉄骨の建て方が行われております。

## 環境管理センター 焼却灰(飛灰)放射性物質測定結果

(単位：Bq/kg)

採取月	放射性ヨウ素	放射性セシウム134	放射性セシウム137	放射性セシウム合計
平成29年3月	不検出	不検出	79	79
平成29年4月	不検出	不検出	84	84
平成29年5月	不検出	22	160	182

基準値：8,000Bq/kg

一般廃棄物最終処分場に埋立てしている焼却灰中の放射性物質は基準値を下回っています。今後も定期的に測定を実施します。

問い合わせ先 業務課 ☎345-6481

**黒川けやき教室**

**善意に感謝**

今年も、黒川郡連合青年団黒川チャリティーコンサート実行委員会より、教育委員会へ寄附を頂きました。  
通所児童生徒のために大切に使用させていただきます。ありがとうございました。



写真右から  
黒川郡連合青年団  
副団長 萩原聖之様  
佐藤教育次長

# 平成28年度 環境管理センターごみ搬入状況について

平成28年度に環境管理センターへ搬入されたごみの量は、下表のとおりで、前年度と比べ、若干減少しております。

表1

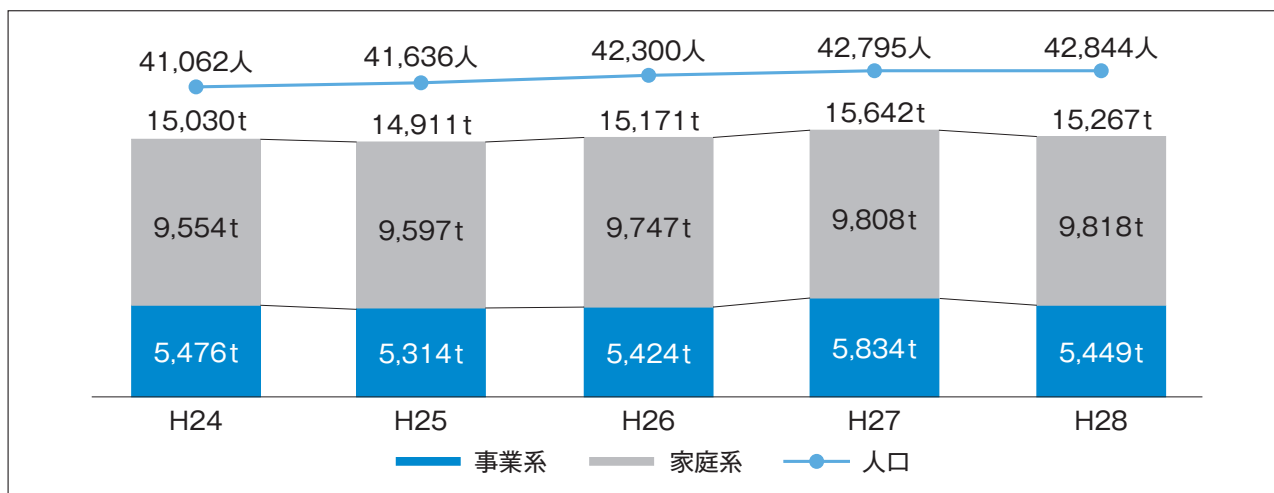
町村別ごみ搬入内訳 ( ) 内は前年度

大和町	10,428 t (10,710 t)
大郷町	2,460 t ( 2,461 t)
大衡村	2,379 t ( 2,471 t)
合計	15,267 t (15,642 t)

ごみの種類別搬入内訳 ( ) 内は前年度

燃えるごみ	13,314 t (13,695 t)
資源ごみ	1,287 t ( 1,294 t)
燃えないごみ	423 t ( 438 t)
粗大ごみ	225 t ( 198 t)
有害ごみ	18 t ( 17 t)
合計	15,267 t (15,642 t)

表2 ごみ搬入状況及び目標達成度



	H24	H25	H26	H27	H28 B(実績)	H30 A(目標)	達成度 (A/B)
1人1日あたり家庭 ごみ量(g/人・日)	638g	631g	631g	627g	628g	582g	92.7%
1人1日あたり事業 ごみ量(g/人・日)	365g	350g	351g	374g	348g	346g	99.4%
1人1日あたりごみ 量(g/人・日)	1,003g	981g	982g	1,001g	976g	928g	95.1%

今後も目標達成に向け、ごみ減量へご協力をお願いいたします。

ペットボトルを正しく分別して出しましょう

梅雨明けが迫り、夏本番を迎えるこの時期から、ペットボトルの搬入量が多くなります。そこで、ペットボトルの分別の仕方について、改めて確認しましょう。

手順①

キャップをはずしてキャップは「プラスチック製容器包装」へ



キャップは必ず外しましょう!

手順②

なかを洗う



しっかり乾燥させて、中身を空にしましょう!

手順③

ラベルをはがしラベルは「プラスチック製容器包装」へ



手で簡単にはがせないものは、無理にはがさなくても大丈夫です。

手順④

足で踏みつぶす



指定日にごみステーションに出しましょう!

最近のペットボトルのラベルにはミシン目が入っていたり、糊付け面積が縮小されていたりと、分別が容易になってきています。リサイクルされたペットボトルは、衣類になったり、そのままペットボトルに再生されたりしますが、資源ごみとして出されるペットボトルの汚れ、ラベルやキャップの混入が大きくそれらの品質に影響します。正しい分別でより良いリサイクルをしていきましょう。

お盆期間中の家庭ごみ搬入受付について

お盆期間についても、平常通り受付ておりますので、粗大ごみ等搬入する際は、出入りしているごみ収集車等に気をつけてお越しください。環境管理センターの搬入受付は、左記の時間で行っております。

月曜日～金曜日

- ・ 午前 8時30分～12時00分
- ・ 午後 1時00分～4時00分

「ごみの分別と出し方」のパンフレットは、お住まいの役場から発行されている他、当組合のホームページからもご覧になれます。その他ご不明な点がございましたら、直接電話にてお問い合わせください。

問い合わせ先

環境管理センター

☎ 34212218

ホームページ

<http://www.kurogyou.jp>



公立黒川病院

## 子どもの貧困を 考える



小児科医師  
岩城 利充

貧困の問題を考えると、  
「人間が普通に生活するとはど  
のような状態を維持すること  
か」と問うことと、殆ど同じと  
言えます。貧困とは、社会生活  
上必要なものが不足しているこ  
とを言います。食料や衣服、医  
療などが、社会に参加し、社会  
の一員として生活するものに必  
要なものを欠く状態を「相対的  
貧困」と言っています。年収で  
いえば、可処分所得が一人なら  
2012年で122万円、4人家  
族なら244万円、8人家族な

ら366万円以下を言います。

子どもを育む家庭が貧困であ  
るとき、子どもは発達の各々の  
段階の課題を、自分のものとし  
てゆくことに困難を生じやすい。

欧米の研究は、貧困の家庭に  
対して、子どもが幼い時の支援  
ほど効果が大きいと論じ、子ど  
もの発達基盤をつくる乳幼児期  
環境の重要性を示唆しています。  
子どもの貧困は様々な人々や  
種々の活動に接する機会を減じ、  
幼少期の家庭の不安定、学童期  
の仲間と共にする活動や青年期  
の社会参加に困難をもたらし、  
貧困の再生産をつくりやすくな  
ります。貧困の多様な現実に対応  
するには、各地域の貧困の現場  
に関わる人達が共通認識を持ち  
ながら、貧困家庭の孤立を防ぎ、  
子どもの活動や社会参加を促し、  
まわりの人々とのつながりが細く  
ならないように、共に気軽に集  
える場所があればいいのだけど。  
みなさん、どう思いますか？

## アルコールと 食道がんについて

内科医師 殿塚 規雄

昨今、有名人が自身の病名・  
病状をカミングアウトする時代  
ですので、「食道がん」を御存  
知の方が多いと思われます。こ  
の食道がんは、アルコールと煙  
草と関係があります。アルコー  
ルを飲むと、主に肝臓でアル  
コール（エタノール）↓アセト  
アルデヒド↓酢酸と分解されま  
す。ALDH2（2型アルデヒド  
脱水素酵素）はアルデヒドを酢  
酸に代謝する酵素で、その酵素  
活性の弱い人が飲酒行動を続け  
ると食道がんになり易いことが  
解明されています。「飲酒で顔  
が赤くなる」がその特徴です。  
現在飲酒で顔が赤くならない人  
でも、飲酒初心者の頃に「顔が  
赤くなった」といわれた人です。  
飲酒で顔が赤くなる現象をフ

ラッシングといいいます。つまり、  
フラッシング陽性者の90%は  
ALDH2酵素活性が弱く、飲酒  
行動を続けることで食道がんに  
なりやすいと言えます。また、  
「昔は酒が弱かったけど、だん  
だん強くなった」を自負する人  
もALDH2酵素活性が弱い人で、  
食道がんのハイリスクグループ  
です。内視鏡検査（胃カメラ）  
を受けるときには「アルコール  
で顔が赤くなったことがある」  
と申告することをお勧めします。





## のどの健康について

言語聴覚士 猪股 伸彦

のどの中には声帯があり、私たちは声帯を使って声を出したり咳をしたりしています。咳がしつかりできることで、痰を出したり飲み込みに失敗（誤嚥といいますが）した際に食べ物を出してくる働きもあります。声が出せる、咳ができることは肺炎の予防にもなります。

また、声は肺からの空気を息として出し、喉の中にある声帯を震わせることで、音として聞こえる仕組みになっています。このように声帯は声を出すための重要な器官ですが、この声帯にとって無理のない、やさしい方法があります。例えば、長話や話しすぎない、早口ではなくゆっくりと話す、叫んだり大きな声を出さない、人前で話す時にはマイクを使う、楽に出せる

声で歌う、空気を乾燥させず、加湿をする、水分をこまめに飲む、乾燥、煙やほこりに対しマスクをする、タバコを吸わないなどどれも自分で気をつけてできるものです。風邪をひいて咳をして声がかすれ声になった状態でも、同様な対処で元の声を回復させることができます。自分の声の調子がおかしいなど思った際には、気をつけてみましょう。



## 健康アドバイス

### 季節の料理のレシピ 「オクラとめかぶのスープ」

栄養室室長 小岩 陽子

オクラ独特の粘り成分は水溶性食物繊維のペクチンと複合たんぱく質のムチンです。めかぶのぬめり成分も水溶性食物繊維ですが、こちらはアルギン酸やフコイダンになります。このネバネバ成分が血糖値の急激な上昇を抑える役割をします。また、両食材とも高血圧の予防やコレステロールの低下、整腸作用に



#### 材料

めかぶ（味付き）

オクラ	1パック
えのき茸	2本
卵	1/4袋
みょうが	1個
水	300cc
だし	小さじ1
黒コショウ	少々

効果があると言われていて、卵を加えることで栄養のバランスが良くなり、みょうがの香りは食欲を増進させ夏バテ予防に役立ちます。

#### 作り方

- ①オクラ5mm幅、えのき茸は半分に切り、みょうがは輪切りにします。
- ②鍋に水、だし、オクラ、えのき茸、めかぶを入れ火にかけてみます。
- ③沸騰したら溶き卵を回し入れ、火を止めます。
- ④みょうがと黒コショウを入れ、出来上がり。

平成30年  
4月1日から

## 【違反対象物の公表制度】 重大な消防法令違反の建物を公表します。

- 建物の利用者が自ら火災の危険性に関する情報を入手し、安心して建物を利用できるように、重大な消防法令違反のある建物を公表する制度です。  
(重大な消防法令違反とは、建物に義務付けられた屋内消火栓設備、スプリンクラー設備または自動火災報知設備が設置されていない違反です。)



### 関係者の方へ

建物の増改築や用途変更などを行う場合、新たに消防用設備等が必要となることがありますので、所轄の消防署へ事前にお問い合わせください。

**救急講習会のご案内**  
一般公募の普通救命講習会予定

7月27日(木) 大郷出張所  
8月24日(木) 黒川消防署  
9月28日(木) 富谷消防署

富谷消防署  
18時30分～(3時間講習)

問い合わせ先  
消防本部警防課救急係  
☎34516888

**【屋内にいる場合】**

- ・できるだけ窓から離れ、できれば窓のない部屋へ移動してください。
- ・ホームページに関係情報を掲載いたしました。ご参照ください。

**【屋外の場合】**

- ・近くのできるだけ頑丈な建物や地下に避難してください。
- ・近くに適当な建物がない場合は、物陰に身を隠すか、地面に伏せて頭部を守ってください。

弾道ミサイル落下時の  
行動をお知らせします。  
メッセージが流れたら

## 平成30年度 職員募集

職員採用試験(初級)を行います。受験申込書は平成29年7月3日(月)から黒川地域行政事務組合総務課及び黒川地域行政事務組合消防本部で配布いたします。

試験区分	初級(高等学校卒業程度)
職種及び採用予定人員	消防職 6名
受験資格	①平成6年4月2日から平成12年4月1日までに生まれた方 ②普通自動車の運転免許を有する方。または採用時までに普通自動車の運転免許を取得する見込みのある方 ③消防職員として職務遂行に必要な体力及び健康を有する方 ④採用された場合、富谷市及び黒川郡内に居住できる方
受付期間	平成29年7月3日(月)～平成29年8月4日(金)まで 平日午前8時30分～午後5時00分まで
第一次試験日	平成29年9月17日(日)
試験会場	宮城県仙台南高等学校(仙台市太白区根岸町14-1) ☎022-221-9201(宮城県町村会)

問い合わせ先：黒川地域行政事務組合総務課 ☎022-345-1541

\*詳しくはホームページ <http://www.kurogyou.jp> をご覧ください。

## 黒川管内イベント情報



### 富谷市

#### 市民ギャラリー作品展(市役所2階)

土、日、祝日も午後5時まで開放しています。

#### 「ボタニカルアート展」

開催日：7月1日(土)～7月30日(日)

作者：富谷市ボタニカルアートサークル

#### 「絵画展」

開催日：8月1日(火)～8月27日(日)

作者：小野寺 謙氏

#### 「TOMOTOMO・YOUYOU絵画展 ～風の心アート展～」

開催日：8月30日(水)～9月29日(金)

作者：富谷市地域活動支援センター

問い合わせ先：富谷市生涯学習課

☎358-5400



### 大郷町

#### 川内ホタルのページェント

日時：6月30日(金)～7月2日(日)

午後6時～午後9時 ※雨天中止

7月1日(土) 午後5時開演 歌や踊り、太鼓など

会場：大郷町川内地区内

問い合わせ先：農政商工課 ☎359-5503

#### おおさと夏まつり

日時：8月5日(土)

午前11時～午後8時30分

花火打ち上げ

午後7時30分(予定)

会場：フラップ大郷21 駐車場

問い合わせ先：まちづくり推進課

☎359-5537



### 大和町

#### まほろばホールイベント

##### 子どもの本展示会

展示期間：6月29日(木)～7月2日(日)

午前10時～午後4時まで

展示会場：交流ホール

入場料：無料

##### まほろば夢ステージ「島津亜矢コンサート」

開催日：7月23日(日)

開演：昼の部 午後1時

(開場：午後0時30分)

夜の部 午後5時

(開場：午後4時30分)

会場：大ホール

入場料：一般6,000円 友の会5,400円

(当日券は500円増し)

※チケット完売の際はご了承ください

##### 大和駐屯地定期演奏会

##### 「まほろばコンサート2017」

開催日：8月26日(土)

開演：午後3時(開場：午後2時30分)

入場料：無料(全席自由。ただし、入場整理券が必要)

問い合わせ先：まほろばホール

☎344-4401

##### まほろば夏まつり

開催日時：8月6日(日)

午前10時～午後9時

会場：まほろばホール

問い合わせ先：まほろばまつり実行委員会  
(産業振興課内) ☎345-1184



### 大衡村

#### 大衡村ふるさと美術館

##### 1階展示室(常設)

大衡村出身の画家 菅野 廉 氏の絵画及び使用画材の展示。

##### 2階展示室(企画展)

###### ・中根賢治

「中根賢治のわいやーあーとの世界Vol.1」

開催日：開催中～8月2日(水)

※7月29日(土)・30日(日)

ワークショップ

「針金で似顔絵や動物をつくろう!」

###### ・東北生活文化大学作品展

開催日：8月5日(土)～9月6日(水)

###### ・蔵王写生会おおひら展

開催日：9月9日(土)～10月4日(水)

★開館時間：午前10時～午後4時

期間中の休館日なし

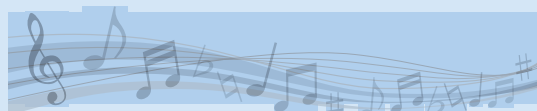
★入館料：一般 200円

高校・大学生 150円

小学・中学生 100円

問い合わせ先：大衡村ふるさと美術館

☎345-0945



# 第46回全国消防救助技術 大会宮城県にて開催

大会当日は、全国各地域の予選会で選ばれた約1,000名の隊員が集結し、陸上の部及び水上の部、各々8つの訓練種目において、救助隊員の意地とプライドを賭けた迫力ある訓練が実施されます。



黒川消防も全国大会出場に向け、出場条件である東北大会（新潟県含む7県）で21チーム中上位2チームに入るため、日々猛特訓をしております。

また、大会会場では救助訓練と併せて、各種団体の防災への取り組みを紹介するブース、消防車両等の展示、地震体験や消火体験ブース等、各種イベントも開催されます。是非、お越しください。



引揚救助

## 「スローガン」

### 「結ぶ感謝そして未来へ」

大会スローガンは、消防活動の基本となるロープの結びの結の字に、「人と人、心と心の結びつきを大切にしていこう」という意味を込めています。

## 【日時】

平成29年8月23日(水)  
9時00分～16時30分

## 【場所】

宮城県総合運動公園

(利府町)



障害突破

## 視聴覚教材センター

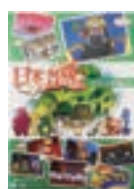
新しいDVDの紹介

○日本の昔ばなし 7巻

・因幡の白兔  
他8話



・大江山の鬼退治  
他8話



・桃太郎  
他8話



・町のねずみと  
田舎のねずみ  
他8話



・笠地蔵  
他8話



・一足千里のわらし  
他8話



・ヤマタノオロチ  
他5話



子どもから大人まで楽しめる作品です。



視聴覚教材センターでは、公民館行事・各地域で活動する団体・各スポーツ文化活動などの社会教育や学校教育を支援するために教材（ビデオ・DVD）・機材（プロジェクター）等をお貸ししております。お気軽にお問合せください。

機材、教材をご利用の際は、早めの予約をお願いします。問い合わせ先

視聴覚教材センター  
☎345-6461